

**Proiect de management pentru ocuparea
funcției de Redactor șef adjunct
al Studioului Teritorial de Radio
Târgu Mureș**

A. Analiza mediului în care își desfășoară activitatea Studioul Teritorial de Radio Târgu-Mureș și propuneri privind evoluția acestuia

A.1. Analiza mediului concurențial în care își desfășoară activitatea Studioul Teritorial de Radio Târgu-Mureș

Studioul Teritorial de Radio Târgu Mureș își desfășoară activitatea în regiunea de centru a țării, acoperând patru județe: Brașov, Covasna, Harghita și Mureș (prin frecvențele 102,9 MHz, 98,9 MHz, 98,4 MHz, respectiv 1197 KHz, 1323 KHz și 1593 KHz) cu o populație totală de 1547852 - conform datelor de recensământ din 2011. Pe lângă cele patru județe menționate Radio Târgu Mureș poate fi recepționat parțial și în județele Alba, Bistrița Năsăud, Cluj și Sibiu.

Mediul social, cultural, economic din zona de acoperire RTM este unul dezvoltat și diversificat, iar industria media se adaptează într-un mod din ce în ce mai dinamic cerințelor, provocărilor și nevoilor pieței, fiind într-o schimbare permanentă.

Pe lângă concurența directă a posturilor de radio comerciale, radioul în general se află într-o competiție cu celelalte instituții media: print, televiziune și online.

Ceea ce privește regiunea centru, fiecare județ și comunitate locală are o piață media specifică, care la rândul ei concurează cu posturile, trusturile și rețelele naționale. Conform datelor CNA doar în spațiul audiovizual în cele patru județe în prezent funcționează 186 de licențe, din care 97 de radio, 38 de televiziune, 51 de televiziune prin cablu. Repartizând pe județe, piața radio arată în felul următor: în județul Brașov funcționează 33 de licențe radio, în Covasna 12, în Harghita 22 iar în județul Mureș 30. Piața radio se împarte între radiourile publice și comerciale cu acoperire națională (ex. Radio România Actualități, Radio România Cultural sau Europa FM și Info Pro) rețelele, care sunt prezente de regulă în spațiul urban (ex. Kiss FM, Magic, Radio ZU, Radio 21), radiourile locale a căror zonă de acoperire și de interes este mai redusă, dar targetul lor fiind aceeași: municipiile, orașele mici și mijlocii, respectiv zonele turistice unde este cazul (ex. RTT FM în Făgărași, Zărnești, Predeal; Radio Gaga în Târgu

Mureș, Reghin, Sighișoara, Sovata). Piața este completată de radiourile comunitare (Erdely FM) și tematice (ex. Radio Trinitas, Radio Ortodoxia, Maria Radio, Radio Vocea Speranței sau Vocea Evangheliei).

În afară de studiourile teritoriale ale Societății Române de Radiodifuzine, în țară nu există nicio licență regională, iar acest fapt asigură un statut aparte pentru studiourile regionale față de cele naționale, rețele sau locale.

În cazul presei scrise în ultimii ani s-a dovedit că interesul consumatorilor media s-a orientat treptat către informațiile relevante pentru comunitatea mai restrânsă din care fac parte. La începutul anilor '90 ziarele naționale dominau piața în mod categoric cu tiraje astăzi de neînchipuit. Cum interesul consumatorilor s-a orientat către informațiile care le privesc în mod direct, ziarele locale (ex. Cuvântul liber, Zi de zi, Népujság, Hargita Népe etc.) și județene au câștigat teren în detrimentul ziarelor naționale. Când vorbesc despre informații relevante, exclud produsele tabloide, și mă refer la așa zise quality press, (deși ultimile cercetări relevă faptul că de exemplu majoritatea cititorilor de ziare din București se informează despre politică din tabloidele precum Libertatea).

Pentru comunitățile locale însă tabloidele nu reprezintă surse de informare, ci în primul rând satisfacerea unor curiozități, și din acest punct de vedere ele nu reprezintă o concurență directă ziarelor locale. Relevanța și credibilitatea informațiilor le asigură ziarelor județene stabilitate și poziții dominante pe piețele locale. Însă și ziarele locale la rândul lor se confruntă cu cea mai mare provocare a presei covenționale: adaptarea la situația erei *web 2.0.*, internet, rețele sociale etc.

Însă cea mai mare presiune asupra radiourilor exercită piața TV. Oferta furnizorilor de servicii audiovizuale fiind în continuă dezvoltare, asigurând recepție de calitate și o varietate de programe din ce în ce mai largă și diversificată. În majoritatea gospodăriilor din România există cel puțin două aparate de televizor, și timpul petrecut în fața televiziunii este din ce în ce mai mare, situându-se mult peste media europeană, iar în aceeași timp interesul față de radio scade. În timp ce trecerea la transmisia digitală în cazul televiziunilor este o realitate, apariția smart-tvurilor sau a IPTV-ului asigură combinația platformelor, și treptat se trece de la consumul clasic

linear de continut tv la serviciile non-lineare, care vor asigura o interactivitate și o bază de selecție sporită, industria radioului practic a stagnat, digitalizarea radioului nefiind o prioritate.

Ceea ce privește obiceiurile de consum, în multe cazuri televizorul înlocuiește radioul, fiind folosit pe post de fond sonor. Matinalele televiziunilor reprezintă o concurență reală pentru prime time-ul radiourilor, infotainmentul fiind axat pe conținutul vorbit.

Televiziunea însă este o afacere scumpă, necesitând investiții mari cu un grad ridicat de risc. Spre deosebire de presa scrisă și de radio, în industria TV deocamdată posturile naționale domină piața. Chiar dacă piața televiziunilor locale este una aglomerată, forța și impactul lor încă nu se poate compara cu trusturile naționale. În momentul de față nici nu există măsurători pentru acest segment media, ceea ce denotă un interes scăzut din partea advertiserilor. În zona de acoperire RTM funcționează mai multe televiziuni locale cum ar fi TTM și Știi TV din Târgu Mureș, RTT și MIX TV din Brașov, sau Realitatea TV și Antena 1 din Târgu Mureș și Brașov. Însă aceste televiziuni deocamdată nu reprezintă o amenințare directă pentru RTM deoarece emit doar câteva ore pe zi, de regulă în prime timeul televiziunilor, după orele 17, iar conținutul se adresează unui public mai restrâns față de targetul RTM.

Tendința consumatorilor de orientare către informațiile locale și regionale este evidentă și în cazul pieței radio. Tocmai din această cauză radiourile comerciale naționale, dar în special rețelele din punct de vedere al comunicării comerciale s-au adaptat cerințelor pieței, și de multe ori prin mijloace neloiale sau chiar încălcând reglementările în vigoare privind condițiile de publicitate au reușit să se impună pe anumite piețe locale. Această dominație a rețelelor pe anumite piețe locale însă nu se datorează – ca în cazul presei scrise – relevanței și credibilității informațiilor furnizate, ci a unor mecanisme comerciale complexe, care servesc în primul rând interesul potențialilor advertizeri și nu a consumatorilor de rând. Ca majoritatea radiodifuzorilor comerciali aceste radiouri oferă mult divertisment și mai puțină informație, iar calitatea informațiilor fiind de caracter general și ușor de prelucrat, deseori chiar amestecând cu divertismentul în așa zisă infotainment.

Potențialul de dezvoltare al Radio Târgu Mureș constă tocmai în caracterul lui regional, reprezentând și valorificând obiectivele Radioului Public în această regiune. RTM cu toate

corespunde în totalitate criteriilor unui serviciu public prin atitudine, prin conținut și prin diversitate.

Totodată RTM are un statut privilegiat, iar poziția de lider în zona de acoperire se datorează și faptului că este singurul radio regional din zonă. Acest caracter regional trebuie întărit și exploatat cât mai bine și prin conținut. Informațiile, analizele, dezbaterile, chiar și divertismentul trebuie puse în acest context. Nu este suficient să preluăm informații locale din zona de acoperire, sau naționale, (de ce nu și externe sau internaționale?) acestea trebuie prioritizate, așezate, explicate în context regional, ca orice informație primită pe această cale să fie relevantă pentru ascultătorii RTM.

Vizibilitate, notorietate, credibilitate

Chiar dacă în plan regional este cel mai ascultat radio, acest lucru nu se reflectă și off air. O mare parte din ascultători – chiar și din Târgu Mureș - nu știu unde se află RTM, deși e ușor accesibil, nu e deloc vizibil. Vizibilitatea și notorietatea RTM trebuie și poate fi îmbunătățită.

În consecință brandul e puternic doar on air, ceea ce în acest context concurențial nu mai este suficient. Trebuie accentuată prezența outdoor, online și implicarea în evenimente cu expunere și implicare socială mare.

Evenimente culturale majore din zona noastră de acoperire unde vizibilitatea RTM trebuie asigurată: Festivalul Peninsula, Zilele Sfântu Gheorghe, Festivalul Internațional de Teatru Reflex, Universitatea de Vară Bálványos, festivalul de film AlterNative.

Evenimente sportive: meciurile echipelor de fotbal, baschet, handbal, hochei pe gheață din orașele din aria de acoperire, campionatele naționale care se desfășoară în zona noastră, evenimentele sportive organizate pentru susținerea stilului de viață sănătos și promovarea sporturilor de masă: alergare, cros, ciclism etc.

Evenimente sociale: ecologizare, colectare de deșeuri, campanii antidiscriminare, Târgul ONG-urilor, promovarea burselor de locuri de munca, implicare activă în campanii sociale și de interes public.

În aceste cazuri nu e suficient afișarea logoului, este nevoie de o prezență mai activă, chiar mai agresivă, ce se poate realiza prin cross promotion, participarea efectivă la evenimentele respective, prin difuzarea emisiunilor în direct de la fața locului.

Promovarea unor emisiuni premium contribuie la rândul lor la consolidarea brandului RTM.

Vom lărgi sfera parteneriatelor media, care însă vor trebui să se desfășoare după niște reguli simple și într-un cadru bine definit, tot pe baza principiului cererii și ofertei.

În 2013 RTM va implini 55 de ani, această aniversare va fi pregătită, planificată încă din acest an.

O acțiune de succes dpdv al promovării brandului Radio Târgu Mureș reprezintă Caravana Bicicletelor/Gurul a rádió. Anul acesta a fost organizată cea de a 12-lea ediție și a parcurs 550 de km, atingând peste 60 de localități, ceea ce pe lângă faptul că este o acțiune neconvențională pentru un radio, asigură o vizibilitate sporită, contact direct cu ascultători, feedback spontan, utilizarea și combinarea creativă a suportului online (www.radiomures.ro, www.marosvasarhelyiradio.ro, bloguri, facebook, twitter) și conținut radio. Este un proiect modern, util, vizibil, cu tradiție și trebuie continuat și dezvoltat, implicând personalități credibile, apreciate din comunitățile respective, și partenerii media, care în plan local pot promova acțiunea, și implicit imaginea RTM.

Totodată parteneriatele trebuie eficientizate și formalizate prin contracte cu clauze care permit responsabilizarea părților. La fel, este nevoie de parteneriate cu instituții de învățământ și cultură din zona de acoperire, cum ar fi: Universitatea de Arte din Târgu Mureș, Universitatea Transilvania din Brașov, Teatrul Național și Filarmonica din Târgu Mureș, edituri, muzee, cercuri de creație. În cadrul acestor parteneriate se pot realiza proiecte concrete cu bugete reduse, cum ar fi de exemplu teatru radiofonic, concerte, simpozioane, dar se pot oferi și cursuri de dicție.

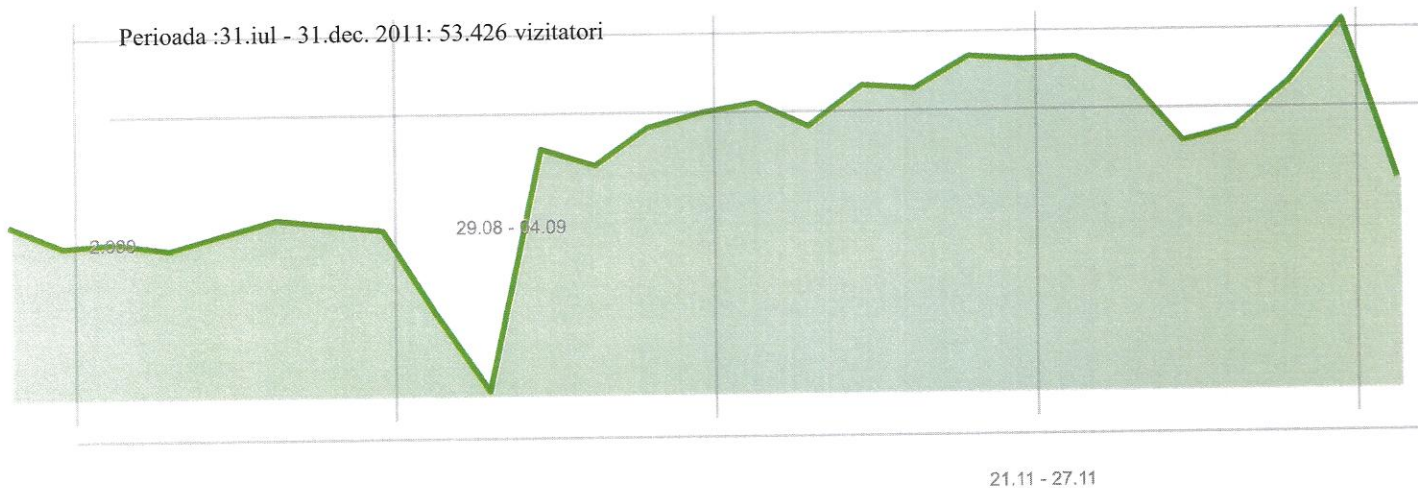
Prezența simultană on și off air la anumite evenimente majore, festivaluri (Peninsula – Tg-Mureș, Reflex - Sf-Gheorghe, Medieval - Sighișoara), stațiuni turistice (iarna: stațiunile de schi Poiana Brașov, Sovata, Toplița, Harghita; vara: Tușnad, Lacul Roșu, Lacul Sf-Ana sau zone de agrement Week-end).

New media

Suportul online și new media este un obiectiv absolut necesar, dar în același timp un proiect foarte complex și dificil, pentru că portretul ascultătorului stabil RTM (peste 45-50 de ani, preponderent din mediul rural și orașe mici și mijlocii) greu se regăsește printre consumatorii new media. Acest lucru înseamnă că avem nevoie de un conținut diferit (sau cel puțin împachetat și oferit diferit) de cel on air. E nevoie de un know how diferit, de oameni și viziuni noi, de multă creativitate pentru a asigura un echilibru față de conținutul radio, fără a afecta negativ direcțiile strategice, politica sau brandul RTM. Practic este nevoie de o nouă structură internă, un fel de subredacție (vezi organigrama), cu oameni noi care pot asigura o relaționare constructivă între producția radio și conținutul online. Totodată trebuie luat în calcul și concurența, varietatea ofertelor și posibilităților online.

Deși se poate vorbi de un public diferit, trebuie amintit faptul că de la revitalizarea și introducerea șabloanelor noi, impuse de rebrandingul Radio România, paginile de internet ale site-ului propriu www.radiomures.ro au înregistrat o creștere vizibilă de vizitatori, interesați atât de programele postului, concursurile pe internet, emisiunile noi și atractive, incluse în noua grilă de program cât și de informațiile cu caracter local și regional publicate pe site, în limbile română, maghiară și germană. De la modificările efectuate asupra siteului, cu introducerea informațiilor în format multimedia, practic numărul mediu al vizitatorilor site-ului s-a dublat.

Iată și câteva date statistice despre vizitatorii pe www.radiomures.ro



Data	Vizitatori unici	Evoluție	Mențiuni
1 ian - 18 ian 2012	8.752	-23,36%	Perioadă incompletă
5 dec - 31 dec 2011	11.419	-25,33%	Perioadă de sărbători
1 nov - 4 dec 2011	15.292	44,92%	
3 oct - 31 oct 2011	10.552	59,78%	
39 aug - 2 oct 2011	6.604	4,02%	
1 aug - 29 august 2011	6.349	97,79%	
18 iul - 31 iulie 2011	3.210	8,49 %	Perioadă incompletă
Total: 31 iulie – 31 dec 2011	53.426	vizite	Total jumătate de an 2011

Pentru o penetrare mai bună a spațiului online trebuie să redefinim targetul și să identificăm trăsăturile de bază ale utilizatorului. Cum ar fi persoanele preocupate în general de ceea ce se întâmplă în jurul lor, de aspecte comunitare, afaceri, politică, cultură, sport. Pe lângă profilul ascultătorului RTM, suportul online trebuie să se adreseze și generației mai tinere, între 20-35 de ani, activi, utilizatori avansați de internet, smartphone, care folosesc rețele sociale și ca sursă de informare, nu doar pentru a socializa, sunt conectați la actualitate. Pentru a atrage această categorie, oferta trebuie diversificată, și accesibilitatea asigurată pe toate platformele posibile, cum ar fi de ex. aplicațiile pentru telefoanele andoride. Totodată profilul seniorului, între 35-55 de ani, din mediu urban, utilizator de internet în principal pentru emailuri și navigare, pentru comunicare și informare, mai puțin activ pe rețelele sociale.

Siteul trebuie să fie de actualitate, să conțină știri și analize, totodată trebuie să asigure live streaminguri (știri, dezbateri, concerte), arhivarea emisiunilor, la fel și un grad mai ridicat de interactivitate prin quizz-uri și facebook. Structura siteului trebuie să permită fiecărui tip de

consumator să-și filtreze informația după propriile interese (tematici, popularitate, actualitate etc.).

A.2. Analiza profilului demografic al beneficiarilor

Conform datelor Institutului Național de Statistică rezultate din recensământul din 2011 în cele patru județe (Brașov, Covasna, Harghita și Mureș) în 577329 gospodării trăiesc 1547852 de persoane, din care 807557 s-au declarat de naționalitate română, 651666 de naționalitate maghiară, 77226 de naționalitate romă și 4965 de naționalitate germană.

Și prin prizma acestor date statistice elementare, brute se evidențiază faptul că Societatea Română de Radiodifuziune prin RTM își îndeplinește misiunea unui serviciu public prin faptul că asigură emisiuni adresate minorităților naționale în limba lor maternă.

Pentru a cunoaște însă profilul ascultătorilor, complicitatea obiceiurilor de ascultare sau a atitudinii consumatorilor este nevoie de o cercetare continuă nu doar cantitativă ci și calitativă. Ca să avem o imagine cât mai clară despre piața radio, profilul și obiceiurile consumatorilor media cercetările cantitative efectuate prin intermediul Asociației de Radio Audiență (ARA) nu sunt suficiente (și nici cele mai exacte), în care nici nu sunt incluse toate posturile Radioului Public. În momentul de față viziunea instituțională asupra performanței RTM, imaginea despre profilul ascultătorilor sau despre percepția față de RTM este una incompletă. Consider prioritară pregătirea unor strategii de cercetare, iar pe lângă dimensiunea cantitativă este nevoie și de rezultatele cercetărilor calitative. Fiecare produs al SRR are nevoie de o strategie de cercetare proprie, axată pe particularitățile acestuia, pe nevoile publicului țintă, pe capacitatea instituției de dezvoltare și adaptare a programelor editoriale.

Din sondajul de audiență SAR din 2011 - deși nu a fost calibrat pentru o măsurare exactă a posturilor regionale -, se conturează o situație care confirmă necesitatea și utilitatea posturilor regionale. Din acest sondaj reiese că la nivel național (RRR acumulat) vârsta medie este de 51,3 de ani, 13,4% au studii superioare, 28,3 studii medii, provenind din mediu rural și orașe mici.

Un alt sondaj din 2011 efectuat în rândul ascultătorilor maghiari din Transilvania relevă faptul că emisiunile de limba maghiară a RTM conduc detașat cu 25,3% (la nivelul întregii Transilvaniei) din totalul radiourilor din România, fiind urmat de Radio Cluj cu 12,2%, Europa FM și Kiss FM cu 11,8% respectiv 11,7%. De menționat că ultimele două au o acoperire reală

mult mai mare decât cele două posturi publice regionale. De remarcat este poziția avansată a Radio Gaga, care fiind un radio local (Târgu Mureș, Reghin, Sovata) este preferat de 9,9% de respondenți.

Interesul sporit față de conținutul cu caracter local sau regional reiese și din rezultatele acestui sondaj referitor la ziare. În primele 20 de opțiuni este un singur cotidian național (Adevărul) pe locul 7, iar cele două cotidiene naționale de limbă maghiară se situează pe locurile 16 respectiv 27 (Kronika și Új Magyar Szó), iar primele locuri fiind ocupate de ziarurile locale din Harghita, Covasna și Mureș.

Sondajul a fost efectuat în perioada 27 decembrie 2010 – 31 ianuarie 2011 pe un eșantion reprezentativ de 1188 de persoane cu vârsta peste 15 ani, din rândul comunității maghiare din Transilvania.

Datele de mai sus indică faptul că problema splitării emisiunilor este una de actualitate, și practic cel mai important proiect de realizat în perioada următoare. În perspectiva splitării într-un viitor relativ apropiat RTM are nevoie înainte de toate de o imagine cât se poate de exactă a pieței, a audienței și a posibilităților. Tocmai în acest sens ar fi util pentru RTM dacă o astfel de cercetare s-ar face cu prioritate în zona noastră de acoperire. Rezultatele studiului ar însemna de fapt punctul de pornire. În mod evident este nevoie de o cercetare cantitativă și de una calitativă, dar prioritară ar fi cea calitativă, fiindcă în elaborarea grilelor după splitare trebuie să știm cât mai exact de ce fel de servicii radio au nevoie ascultătorii. (Cea mai exactă măsurare cantitativă ar fi cea electronică, asemănătoare cu cea a pieței TV, cu ceasurile care identifică frecvențele radio – cu există în mai multe țări din Europa.)

În momentul de față RTM difuzează zilnic emisiuni în trei limbi: română 10 ore în FM dimineața de la 6 până la 11, respectiv seara de la 18 până la 23, maghiară 7 ore în FM, de la 11 până la 18, iar în limba germană în AM între orele 20-21. Ar trebui cercetate nevoile ascultătorilor români în legătura cu emisiunile din timpul zilei (când în timpul săptămânii se difuzează emisii în limba maghiară), respectiv nevoile și așteptările ascultătorilor maghiari față de emisiunile de dimineață (prime time) și de seară, intervalul orar în care se difuzează emisiunile în limba română. Principalii dezavantajați de actuala structură a grilei RTM sunt ascultătorii de naționalitate română care nu înțeleg limba maghiară, ei fiind nevoiți ca în timpul zilei să se orienteze către alte radiouri sau chiar către televiziuni. Realizarea de către RTM a unui program de 24 de ore în limba română, respectiv a unui în limbile minorităților este în interesul

publicului, dar și în interesul Radioului Public, crescând astfel semnificativ influența și cota de piață în regiune. Practic cu aceleași cheltuieli s-ar dubla potențialul economic al RTM în zonă.

Pentru a ține ținta cât mai corect audiența și a cunoaște cât mai exact așteptările lor față de grila nouă, respectiv opinia lor față de serviciile RTM, până în momentul cercetării este nevoie de un studiu aprofundat. În acest sens consider că ar fi nevoie de cel puțin 16-18 focus grupuri, luând în considerare specificitățile zonei de acoperire privind concurența, componența etnică, urban/rural, categorii de vârstă etc. De asemenea ar fi foarte util să cercetăm nevoile și așteptările generației 25-35 (și/sau al oamenilor activi care petrec mult timp în mașina), care în momentul de față se pare că este subreprezentată în rândul ascultătorilor RTM.

Propun realizarea a câte 8-8 focus grupuri pentru ascultătorii români și maghiari în felul următor:

a) În rândul ascultătorilor emisiunilor în limba română:

Județul Mureș: 2 urban, 2 rural

Județele Harghita și Covasna 1 urban, 1 rural

Județul Brașov: 1 urban, 1 rural

b) În rândul ascultătorilor emisiunilor în limbile maghiară, germană, romanes

Județul Mureș: 1 urban, 1 rural

Județul Harghita, Covasna: 2 urban, 2 rural

Județul Brașov: 1 urban, 1 rural.

Pentru a realiza 24 de ore în limba română și 24 în limba maghiară, germană și romanes este nevoie de extinderea posibilităților tehnice, logistice și a resurselor umane. În cazul emisiunilor în limba maghiară - de exemplu - de la 7 ore se va extinde la 24, practic la de 7 la 17-18. În consecință pentru a asigura trecerea cât mai lină la programul de 24 de ore și asigurarea

unor servicii de calitate care să nu dăuneze brandului deja consacrat pe piață este nevoie de satisfacerea unor necesități tehnice, logistice, infrastructurale gen: încă 2 cabine self, calculatoare, reportofoane, spații etc.

Splitarea în mod evident va impune o noua grilă și pentru emisiunile în limba română și pentru emisiunile în limba maghiară - ceea ce reprezintă o oportunitate pentru extinderea publicului ascultător și diversificarea targetului. Dacă luăm în calcul obiceiurile de consum media/radio emisiunile în limba maghiară vor avea posibilitatea de a atrage mai mulți ascultători din zona activă a societății cu emisiunile matinale, respectiv pe generația tânără cu emisiuni de seară, respectiv seara târzie. În cazul emisiunilor de limba maghiară în urma splitării va crește numărul ascultătorilor și s-ar reduce media de vârstă a publicului. Totodată trebuie menționat faptul că în cea mai mare parte a zonei rurale de acoperire RTM, emisiunea în limba maghiară deocamdată nu are concurență directă, ceea ce accentuează oportunitatea splitării.

În cazul emisiunilor în limba română splitarea va fideliza publicul. În prezent cei care nu cunosc limba maghiară, în timpul zilei apelează la serviciile concurenței sau, în cel mai bun caz ascultă Radio România Actualități. Însă în ambele cazuri noua grilă respectiv strategia de extindere a serviciilor RTM trebuie construită pe core listeners, fiindcă păstrarea, fidelizarea ascultătorilor e mult mai dificilă decât atragerea lor temporară. (Anexa 1, 2)

B. Analiza Legii 41/1994 privind organizarea și funcționarea Societății Române de Radiodifuziune și Societății Române de Televiziune, cu modificările și completările ulterioare și a altor acte normative incidente

Studioul Teritorial de Radio Târgu Mureș fiind parte a Societății Române de Radiodifuziune, are obligația să asigure, prin întreaga activitate, pluralismul, libera exprimare a ideilor și opiniilor, libera comunicare a informațiilor, precum și informarea corectă a opiniei publice.

Societatea Română de Radiodifuziune, ca persoană juridică, își desfășoară activitatea sub controlul Parlamentului, în condițiile legii 41/1994 modificată și completată și respectând principiile ordinii constituționale din România și convențiile internaționale din care facem parte. De asemenea, conținutul programelor Societății Române de Radiodifuziune trebuie să răspundă standardelor profesionale în materie și să se conformeze normelor din Legea Audiovizuală,

respectiv Codul de reglementare a conținutului audiovizual impus de Consiliul Național al Audiovizualului.

Societatea Română de Radiodifuziune este obligată să prezinte în mod obiectiv, și imparțial realitățile vieții social-politice, economice interne și internaționale, să asigure informarea corectă a cetățenilor asupra treburilor publice, să promoveze cu competență și exigență valorile limbii române, ale creației autentice culturale, științifice naționale și universale, ale minorităților naționale, precum și valorile democratice, civice, morale și sportive, să respecte demnitatea umană, dreptul la viață privată. Ca orice radiodifuzor RTM are obligația să respecte drepturile și libertățile fundamentale ale omului, viața privată, onoarea și reputația, precum și dreptul la propria imagine.

Niciun drept conferit prin lege nu poate fi exercitat într-un mod excesiv și nerezonabil, contrar bunei-credințe, în scopul de a vătăma sau de a păgubi pe altul ori profitând de ignoranța sau de buna-credință a persoanelor. Nu orice interes al publicului trebuie satisfăcut, iar simpla invocare a dreptului la informare nu poate justifica încălcarea dreptului la viață privată. Însă dreptul la propria imagine nu trebuie să împiedice aflarea adevărului în probleme de interes public justificat.

În virtutea dreptului la propria imagine, în cazul în care se aduc acuzații unei persoane privind fapte sau comportamente ilegale ori imorale, acestea trebuie susținute cu dovezi, iar persoanele acuzate au dreptul să intervină pentru a-și exprima punctul de vedere; asigurând respectarea principiului *audiatur et altera pars*; în situația în care persoana vizată refuză să prezinte un punct de vedere, trebuie să se precizeze acest fapt. Realizatorii emisiunilor au obligația să nu folosească și să nu permită invitațiilor să folosească un limbaj injurios sau să instige la violență. Este interzisă difuzarea în programele radio a oricăror forme de manifestări antisemite sau xenofobe, la fel cum este interzisă orice fel de discriminare pe considerente de rasă, religie, naționalitate, sex, orientare sexuală sau etnie. Orice persoană fizică sau juridică ale cărei drepturi sau interese legitime au fost lezate prin prezentarea în cadrul unui program audiovizual a unor fapte neadevărate beneficiază de dreptul la replică în condițiile legii.

În programele de știri și dezbateri informarea în probleme de interes public, de natură politică, economică, socială sau culturală, trebuie să fie imparțială, echilibrată și să favorizeze libera formare a opiniilor, prin prezentarea principalelor puncte de vedere aflate în opoziție.

Din punct de vedere editorial RTM are ca obiect de activitate realizarea programelor în limba română și în limbile minorităților naționale (maghiară, rromanes, germană) cu scop informativ, cultural, educativ și de divertisment, iar programele nu pot prejudicia în niciun fel demnitatea, onoarea, viața particulară a persoanei și nici dreptul la propria imagine.

RTM trebuie să promoveze și să încurajeze difuzarea de creații audiovizuale românești dar va rezerva creațiilor europene un procentaj majoritar al timpului de emisie, în calculul căruia nu vor intra emisiunile informative și sportive, jocurile și publicitatea. Regula este ca, din creația europeană difuzată, cel puțin 30% va fi creație românească, inclusiv creații specifice minorităților naționale, iar din creația românească cel puțin 35% va fi creație culturală. Totodată Societatea Română de Radiodifuziune va rezerva cel puțin 10% din timpul lor de emisie creațiilor realizate de producătorii independenți, din țară sau din străinătate – respectând prevederile Directivei europene a serviciilor mass-media.

În emisiunile Radioului Public, știrile și informațiile trebuie difuzate în mod fidel, trebuie verificate, sensul lor nu trebuie să fie deformat sau fabricat prin modul de formulare sau titluri iar comentarea lor trebuie făcută cu obiectivitate. Difuzarea unor informații prin care se lezează drepturile sau interesele legitime ale unei persoane fizice sau juridice îi dă dreptul acesteia să ceară redacției de specialitate rectificarea lor. Știrile sau informațiile difuzate, care, ulterior, se dovedesc inexacte, trebuie rectificate în condiții similare difuzării.

Răspunderea pentru informația sau pentru creația adusă la cunoștința publică revine, după caz, în condițiile legii, realizatorului de emisiuni sau de programe, autorului, precum și serviciului public de radiodifuziune. În exercitarea atribuțiilor profesionale de către ziariști și alți realizatori de emisiuni, informațiile nu pot fi obținute decât prin mijloace legale și morale, iar utilizarea acestora nu poate fi făcută în scop personal. În ce privește sursele de informare, caracterul lor confidențial este garantat prin lege, iar dezvăluirea acestora, motivată prin încălcarea interesului public, poate fi făcută numai în baza dispoziției emise de o instanță judecătorească.

Societatea Română de Radiodifuziune are dreptul de a înregistra și folosi în programele posturilor corporative, creațiile culturale din toate domeniile, cu respectarea legislației privind dreptul de autor și drepturile conexe și de a organiza rețele proprii de corespondenți în țară și în străinătate.

Nu în ultimul rând Societatea Română de Radiodifuziune are obligația să respecte principiul interesului superior al minorului. În cazul radiourilor din România cele mai frecvente abateri de la legislația audiovizuală au încălcat prevederile care reglementează protecția minorului.

Comunicările comerciale trebuie să respecte, indiferent de formă și de durată, principiile de protecție a minorului, de informare corectă a publicului, de respectare a demnității umane, de asigurare a unei concurențe loiale.

B.1.* Analiza grilei de programe a postului Radio România Târgu-Mureș din punct de vedere al respectării prevederilor Legii nr.41/1994, privind organizarea și funcționarea Societății Române de Radiodifuziune și Societății Române de Televiziune, cu modificările și completările ulterioare;

Programele Radio România Târgu Mureș funcționează pe baza Legii nr 41/1994, într-un cadru legal și instituțional bine reglementat și satisface îndatoririle privind unui serviciu public de radiodifuziune. Grila RTM din acest punct de vedere corespunde prevederilor legale, și conținutul editorial se încadrează în cadrul legal stabilit prin Legea 41/1994, Legea 504/2002 și codul de reglementare al audiovizualului, respectiv normele, directivele europene în materie de mass media. În calitatea lui de serviciu public RTM asigură un conținutul informațional, educațional și de divertisment de calitate, și respectă în integralitate dreptul cetățenilor la informare corectă, promptă, obiectivă, asigură imparțialitatea, echilibrul și favorizează libera formare a opiniilor, prin prezentarea principalelor puncte de vedere aflate în opoziție, în perioada în care problemele sunt în dezbatere publică, totodată respectă prevederile privind demnitatea umană și protecția minorilor.

Ținând cont de faptul că RTM își desfășoară activitatea într-un mediu diversificat din punct de vedere cultural, etnic, social și economic, Radio Târgu Mureș satisface prevederile de mai sus și prin faptul că asigură și susține realizarea programelor și a emisiunilor în limbile minorităților naționale din zona de acoperire.

Din punct de vedere al respectării prevederilor legale RTM însă nu sunt exploatate la maxim posibilitățile acestor prevederi. În ceea ce privește emisiunile în limbile minorităților naționale, respectiv însușirea prevederilor și recomandărilor Chartei Europene a Limbilor

Regionale și Minoritare , - dacă condițiile tehnice și grila ar permite - RTM ar putea asigura programe mai bine conturate și articulate minorităților germane și române într-un cadru mai larg, asigurat pentru redacția minorităților naționale. Acest deziderat s-ar putea realiza după splitare, când am putea lărgi sfera acestor emisiuni zilnic cu cel puțin o oră. Totodată sunt convins că minoritățile naționale, cultura lor, diversitatea regiunii pot fi exploatate nu doar prin emisiuni realizate în limbile lor, ci și printr-un conținut despre ei, împreună cu ei asigurând o cunoaștere reciprocă mai bună. În prezent nefiind prezenți în programele RTM emisiuni adresate comunității evreiești.

Emisiunile în limbile minorităților naționale (maghiară, germană, română) în noua grilă de programe pe frecvența 102,9 ar fi rearanjate într-o mai mare măsură, fiindcă în prezent intervalul orar în timpul săptămânii între orele 11.00-18.00 este unul limitat și din punct de vedere al conținutului dar și din perspectiva audienței. În prezent, de exemplu nu există emisiuni matinale în timpul săptămânii în limba maghiară, accentul fiind pus pe emisiunile care încep la ora 11.00, respectiv la cele din intervalul orar 14.00-17.00, ceea ce din punct de vedere comercial, concurențial, economic este un mare handicap.

În urma splitării programelor practic s-ar dubla potențialul economic și influența RTM în regiune. Și în condițiile prezente emisiunile în limba maghiară au o audiență mare, datorată și poziției de monopol în zona rurală, dar și conținutul bine calibrat. Cu extinderea programului de limba maghiară RTM ar întări brandul și ar câștiga un segment nou, din zona activă, urbană, și mai tânără. Din aceste considerente întreaga grilă ar suferi modificări majore, și emisiunile din timpul săptămânii ar fi reșezate într-o structură orizontală, cum urmează:

6.00-11.00 emisiune matinală "Jó reggelt, Erdély! (Bună dimineața, Transilvania!)", fiind o emisiune nouă, adresându-se populației active, lărgeste mult sfera adresabilității. Este o emisiune specific formatelor matinale (știri, muzică, divertisment), și ar fi un produs premium RTM, cu persoane cunoscute, credibile, dinamice și respectate de comunitatea maghiară din regiune.

De la ora 11.00 timp de o oră ar avea loc Radiojurnalul, emisiune care există și în grila actuală, păstrând formatul, dar aprofundând într-o măsură mai mare subiectele tratate.

De la ora 12.00 ar urma emisiunea "Miben segíthetünk?" ("Cu ce vă putem ajuta?"), o emisiune interactivă, care în prezent figurează în grilă într-o singură zi pe săptămână, miercuri. Este o emisiune de premium, cu grad ridicat de interactivitate, bine articulat în percepția

ascultătorilor. Fiind urmat de dedicații muzicale, în cazul cărora nu vor exista modificări în grila, doar de concept. În ciuda intervalului orar, aceasta este poate cea mai ascultată emisiune în mediul rural.

Între orele 14.00-15.00 ar urma emisiuni tematice găzduite de specialiști în diferite domenii, cum ar fi: luni - emisiune sportivă cu sinteza și analiza evenimentelor și competițiilor sportive din weekend, marți un magazin economic, cu grad ridicat de conținut educațional, miercuri emisiune de sănătate, medicină, joi protecția mediului, vineri emisiuni despre educație.

În intervalul orar 15.00-17.00 ar fi difuzat emisiunea "Kultúrpresszó", o emisiune brand al RTM, care există și în grila actuală de luni până vineri, și se adresează preponderent publicului urban, cu studii medii și superioare, tratând subiecte de relevanță din domeniul culturii într-o manieră accesibilă pentru majoritatea ascultătorilor RTM.

De la ora 17.00 ar avea loc emisiunea "Fogadóóra", interviul zilei, aceasta fiind o emisiune de actualitate, în prezent figurând în grilă doar vinerea.

Începând cu orele 18.00-19.00 vor fi difuzate emisiuni tematice cu invitați specialiști în diferite domenii, cum ar fi: luni, emisiune juridică, marți agricolă, miercuri de religie, joi despre media, vineri probleme sociale. Targetul fiind publicul fidel, consumatorul conștient.

De la orele 19 până 20.30 de luni până joi ar fi o emisiune de de hituri muzicale, iar vineri pe acest tronson ar avea loc o emisiune de jazz, care există și acum în grilă.

De la 20.30-21.00 ar fi "Esti mese", povești pentru copii de luni până duminică.

De la 20.00 ar urma emisuni tematice: Luni – auto-moto, marți – IT, tehnologie, miercuri radio școală (emisie realizată în parteneriat cu școli, și împreună cu licenii), joi "Látó percek", emisiune de literatură, vineri emisiunea de jazz partea a doua.

O noutate ar fi extinderea emisiunii în limba germană și în spațiul FM. În momentul de față emisiunea există doar în AM. Astfel RTM ar difuza două ore în limba germană, (în FM de la 21-22, în AM de la 22-23) știri, rubrici specializate, magazine de tineret, educative și culturale.

Seara târziu de luni până miercuri, și duminică ar avea loc emisiunea de muzică clasică, joi o emisiune de psihologie, iar vineri, una intractivă "Night talk".

Sâmbătă și duminică matinalul „Jó reggelt Erdély!” ar fi de la 7.00 până la 10.00 cu alți moderatori, cu ritm și atmosferă de weekend, dar format similar (informații, muzică, divertisment) cu cea din timpul săptămânii.

Sămbătă de la ora 10.00 ar urma emisunea Semnal, realizat și în prezent în parteneriat cu studiourile din Ungaria, Slovaci, Ucraina și Serbia, fiind urmată de o avanpremieră culturală și de o emisiune de gastronomie, iar de la ora 13.00 de o emisiune despre turism.

De la ora 14.00 am păstra grila actuală, cu emisini consacrate de weekend "Armonii", "Discuri pe bandă" și emisiuni muzicale.

Începând cu orele 18.00 ar avea loc o emisiune sportivă sau după caz cu transmisii sportive, urmat povești pentru copii și muzica de petrecere.

Duminică după matinal, de la ora 10.00 ar avea loc retrospectiva săptămânală, urmată de o emisiune portret și emisiune religioasă. Targetul pe tot parcursul zilei fiind publicul majoritar conservator, familist, religios, generația 40+. La prânz ar urma mesaje muzicale, urmate de Periplu regional, și de o emisine culturală "Forme și culori", iar de la 17.00 "Perlele Broadwayului", o emisiune de musicaluri.

Emisiunea de seară ar incepe cu Top 30, iar după povești de copii de la ora 21.00 ar urma Teatru Radiofonic, urmat de muzică clasică.

De menționat că emisiunile de știri, publicitate, anunțuri de interes public, parteneriate media sau autopromovările vor respecta clockurile care funcționează și în prezent.

Iar emisiunea adresată comunității rome va fi difuzată în AM, sâmbătă de la ora 20.00.

(* Vezi anexa 3 pt versiunea în limba maghiară al acestui capitol conform cerințelor caietului de sarcini.)

B.2. Propunerea unui proiect editorial, în vederea diversificării produselor radiofonice și non-radiofonice, în acord cu reglementările legale incidente

În domeniul editorial, activitatea RTM se circumscrie obiectivelor generale de creștere a competitivității Radio România prin calitatea produselor oferite, din punct de vedere al credibilității, influenței, autenticității, obiectivității și audienței. Serviciile RTM împărțind aceeași standarde de calitate și obiective legate de promovarea valorilor și creațiilor autentice, naționale și europene și a diversității culturale reprezintă o componentă importantă a Radioului Public, căruia îi aduc o valoare semnificativă de audiență. Pentru a transpune în realitate

obiectivele strategice ce le revin și, în contextul mediului concurențial și misiunii generale a SRR, RTM trebuie să aibă în vedere următoarele direcții de acțiune:

- cercetarea continuă a pieței și a audienței;
- stabilirea unor criterii și proceduri clare care să reducă riscurile apariției sau menținerii unor produse editoriale fără impact la public;
- stabilirea unei strategii marketing și comunicare pentru exploatarea și fructificarea produselor/serviciilor și a patrimoniului;
- stabilirea unor criterii și proceduri clare pentru respectarea standard de calitate premium pentru produsele și serviciile cultural-artistice, atât de rare și de necesare pe piața media;
- îmbunătățirea permanentă a relațiilor dintre structurile implicate în producerea, exploatarea și fructificarea conținutului editorial.

În urma splitării se poate estima o creștere a cifrelor de audiență și consolidarea ca lider pe piața regională. În acest sens în elaborarea unei grile ne bazăm pe rezultatele cercetărilor existente de audiență, trebuie să identificăm cele mai bune soluții legate de expectanța ascultătorilor, pentru a-și crește și diversifica publicul țintă. Propun în acest sens ca strategia de elaborare a noilor grile să aibă ca bază de pornire actuala grilă și să ne focusăm pe spațiile care se vor elibera în urma splitării. În cazul emisiunilor de limba română în timpul săptămânii este vorba despre intervalul orar 11-18, sâmbătă între orele 8-10 și 14-18, iar duminică între 8-18.

Emisiunile noi propuse în mod evident se vor încadra în standardele SRR, și nu vor fi emisiuni experimentale, iar în aceeași timp vor asigura o continuitate lină, și vor fi bine integrate în structura programelor RTM. Propunerile au la bază analiza spectrului, intervalului orar, profilul și obișnuințele ascultătorilor.

În acest sens de la 11.00 până la 13.00, după matinalul consacrat din prime time "Bună dimineața Transilvania!" și emisiunea tip interviu, interactivă "Părerea ta", urmează "Tonic FM", o emisiune muzicală ce conține și informații utilitare, o emisiune mai aerisită, care se adresează publicului fidel care ascultă RTM acasă sau la birou și pe bază de fond sonor.

Între 13.00 și 13.30 ar urma "Jurnalul de prânz", cu știri proaspete larg prezentate, după care o emisune cu informații economice, care pe lângă faptul că realtează despre actualitățile economice, așează informațiile în context, explicând în așa fel, ca publicul ascultător să înțeleagă cât mai bine. Este mare nevoie de astfel de emisiuni, deoarece cultura economică a publicului în

general este destul de scăzută, și în acest sens această emisiune pe lângă caracterul ei de informare, are o componentă educativă puternică.

Între orele 14.00-18.00 în al doilea val de audiență am difuza "RTM conduce", o emisiune dinamică, de însoțire, cu informații de actualitate și muzică, adresând populației active, care în acest interval se află în mașini. Apogeul emisiunii fiind atins între 15.30 și 17.00.

După orele 18.00 ar urma emisiunile din grila actuală: "Jurnalul de seară", "Kilometrul 0", "Emisiunea Partidelor", "Popasuri în cotidian", "RTM 360", "Jurnalul de noapte".

În zilele de sâmbătă pe spațiul actual al matinalului de limba maghiară de la 7.30 până la 11.00 ar avea loc ediția de weekend a emisiunii "Bună dimineața, Transilvania!", după care ar urma o emisiune sportivă până la orele 13.00 cu informații de actualitate și muzică și transmisii sportive. Între 13.00 și 13.30 ar avea loc un radiojurnal din București, iar între 13.30 și 14.00 am difuza emisiunile din actuala griă "La cratiță cu Ema".

Între orele 14.00-18.00 ar fi o emisiune nouă "Viața care contează", o emisiune de weekend, cu muzică și informații adresându-se ascultătorilor fideli, dar și publicului mobil care își petrece sfârșitul de săptămână în afara domiciliului stabil. Începând cu orele 18 ar intra în vigoare grila cu emisiunea "Radiografii" (retrospectiva săptămânii), "Nostalgii muzicale", "Top 30" și emisiunea interactivă "Noapte de povești".

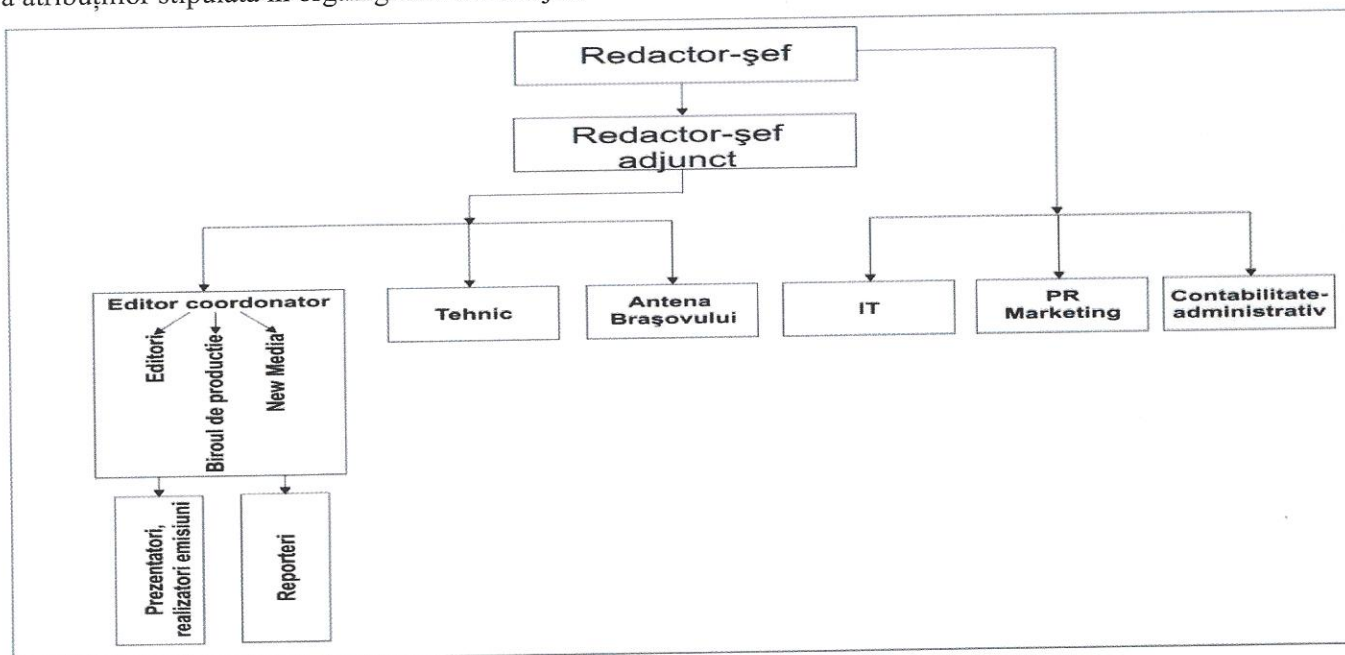
Duminică grila nouă ar urma să înlocuiască spațiul momentan ocupat de emisiunile în limba maghiară începând de la orele 7.30 până la orele 18.00. De la 7.30, la fel ca sâmbătă, ar fi difuzat matinalul "Bună dimineața, Transilvania!", de la 11.00 până la 14.00 "Aici pe pământ", o emisiune cu muzică și informații diverse de ecologie, sănătate, lifestyle, dar focusând pe ascultători tradiționali, care petrec această perioadă a săptămânii în mod obișnuit în sânul familiei.

De menționat că emisiunile de știri, publicitate, anunțuri de interes public, parteneriate media sau autopromovările vor respecta clockurile care funcționează și în prezent.

c. Analiza structurii organizatorice a Studioului Teritorial de Radio Târgu-Mureș și propuneri de îmbunătățire a acesteia

c.1. Propuneri privind îmbunătățirea structurii organizatorice actuale a Studioului Teritorial de Radio Târgu-Mureș;

Structura Studioului regional de Radio Târgu Mureș este una clasică, cu delimitarea clară a atribuțiilor stipulată în organigrama de mai jos:



Fiind o instituție media, eficiența funcționării este dată de cooperarea și comunicarea interinstituțională. Simpla asumare a unei organigrame nu garantează eficientizarea funcționării RTM. Valorificarea potențialul instituției depinde de colaborarea entităților interne, care de regulă este stipulată în regulamente de organizare și funcționare. Pe lângă stabilirea clară a atribuțiilor și competențelor, este nevoie de reguli privind comunicarea inter- și intrainstituțională, totodată de responsabilizarea și motivarea personalului. Aceste deziderate nu pot fi satisfăcute în totalitate doar prin mijloace formale și normate, de aceea este nevoie și de aplicarea unor metode neconvenționale, traininguri și relaționare informală.

Totodată facând o analiză SWOT privind funcționarea internă RTM putem constata că la puncte tari se numără mediul diversificat, multicultural, dinamic, comunitate compactă și mobilă, angajați pregătiți din punct de vedere profesional.

La puncte slabe se numără demotivarea, diferența de statut între angajați și contractuali, birocrație internă ridicată, responsabilizare individuală scăzută. Problema responsabilizării însă poate fi rezolvată prin ierarhizarea treptată a managementului și a responsabilităților, oameni în funcții intermediare, care să asigure circulația informațiilor, să supravegheze și să coordoneze activitatea unor entități editoriale, fiind un fel de curea de transmisie. Aceste sarcini individuale însă trebuie formalizate și transparent asumate.

Printre oportunități se numără potențialul de creștere și dezvoltare atât în sensul carierei individuale al angajaților, cât și la nivelul RTM. Tot aici trebuie menționat stabilitatea, posibilitățile de planificare pe termen mediu și lung, expunerea scăzută față de fluctuațiile pieței publicitare în raport cu radiourile comerciale.

Riscul cel mai mare este decredibilizarea instituției printr-o ofertă calitativă mai slabă și implicit pierderea audienței, risc ce poate fi evitat doar printr-o implicare continuă, analiză permanentă, raportări periodice, management flexibil și deschis.

În concluzie față de organigrama actuală propun două entități noi cu număr redus de personal, care în momentul de față nu se regăsesc în tabelul de mai sus, însă ele există neorganizat și neevidențiat în diferite compartimente. Propun înființarea unui compartiment separat new media, care să funcționeze ca o subredacție, în subordonarea directă a redactorului șef adjunct și într-o relaționare orizontală cu biroul de producție radio. Totodată consider utilă înființarea unei entități creative, care să funcționeze ca un audit intern permanent, care pe lângă faptul că identifică problemele, monitorizează activitatea editorială, marketingul on și off air, urmărește feed-backul ascultătorilor, oferă și soluții.

Totodată propun actualizarea fișei posturilor și a contractelor de muncă, introducând prerogative clare și concrete legate de drepturi și obligații profesionale și deontologice.

c.2. Modalități de realizare a echilibrului bugetar prin punerea în practică a unor soluții pentru reducerea/încadrarea în bugetul alocat la capitolul de cheltuieli cu personalul.

Pentru realizarea unui echilibru bugetar este nevoie de o analiză multianuală a capitolelor de venituri și cheltuieli, iar planificarea cheltuielilor trebuie raportată la venituri calculate în mod realist, bazată pe experiența multianuală a departamentelor de specialitate. Prioritar în acest sens este obținerea unor venituri și optimalizarea cheltuielilor. Conștienți fiind că sursa de venit cel mai sigur și stabil constituie taxa radio, prin crearea, prelucrarea și urmărirea unor baze de date se poate îmbunătăți încasarea acestora. Venituri din publicitate și sponsorizări pot fi obținute doar prin strategii de comunicare și marketing bine articulate și implementate sau prin servicii externalizate. În cazul externalizării acestor servicii trebuie avut în vedere specificitățile studiourilor regionale, relațiile client-RTM deja existente, simplificarea procedurilor etc.

Ceea ce privește optimalizarea cheltuielilor cu sporurile ocazionale, prin îmbunătățirea planificării activității salariaților, consider trebuie analizat permanent planificarea personalului astfel încât să se reducă cheltuielile cu sporurilor ocazionale nejustificate, în special a celor de noapte și a sporurilor de week-end.

Reducerea la strictul necesar a activităților în zilele de week-end, se poate realiza prin înaintarea către conducerea RTM, spre aprobarea și planificarea activității în zilele de week-end a listelor cu salariații necesari pe tipuri de activități, listele aprobate stau ulterior la baza întocmirii pontajului lunar și este transmis Departamentului economic pentru calculul și efectuarea plății drepturilor bănești. Măsura se aplică având caracter permanent, dar nu trebuie să afecteze calitatea produsului final.

Reducerea deplasărilor, atât ca număr de persoane cât și ca perioadă a deplasărilor cât și acțiunea propusă de SRR se aplică la RTM prin Planul deplasărilor săptămânale aprobat de conducerea RTM în urma analizei solicitărilor de deplasare, a evenimentelor, acțiunilor, importanței acestora, a cheltuielii implicate etc, având permanent în vedere reducerea la minimum necesar a duratei deplasării și a numărului de persoane care vor efectua deplasarea, cu încadrarea în bugetul alocat cu această destinație. Trebuie ținut cont însă la repartizarea BVC al RTM și de numărul de județele arondate RTM, de specificul redacțiilor (română, maghiară, germană) dar, de distanțele mari, de starea drumurilor și de categoria de drumuri pe care circulă autoturismele RTM, zonele deluroase și de munte conducând la cheltuieli suplimentare de

carburant și la o uzură mai mare a autovehicolului.

Orice măsură menită să asigure o raționalizare a consumurilor (materiale, servicii, energie, etc.) – trebuie analizată, monitorizată permanent ținând cont de oportunitate, eficiență, eficacitate, economicitate.

Reorganizarea, revizuirea activităților, încărcarea eficientă cu sarcini a tuturor salariaților în scopul reducerii orelor suplimentare și pe această cale a reducerii utilizării personalului extern (colaboratori). Este doar parțial de competența RTM sarcinile salariaților nefiind actualizate deoarece nu au fost renegocieri în ultima perioadă. Trebuie analizate periodic situațiile privind cheltuielile cu colaboratorii (contractele cu persoane fizice sau juridice încheiate în perioadele respective, care să releve activitățile desfășurate de acestea). Totodată din 2013 în urma splitării am putea aștepta la o ușoară creștere a cheltuielilor salariale, însă această creștere nu ar depăși volumul încasărilor, care la rândul lor vor depăși veniturile din 2012.

D. Modalități prin care pot fi îndeplinite obiectivele manageriale derivate din obiectivele specifice Studioului Teritorial de Radio Târgu-Mureș

d.1. Propunerea unor obiective manageriale derivate din obiectivele specifice Studioului Teritorial de Radio Târgu-Mureș, care să susțină dezvoltarea și eficientizarea Studioului și modalități de îndeplinire a acestora.

Redactorul șef adjunct coordonează activitatea editorială a redacțiilor în limba română, în limbile minorităților, a emisiunilor muzicale, a compartimentului tehnic și al Studioului local Antena Brașovului.

Conform organigramei RTM redactorului șef adjunct organizează, coordonează și pecontrolează activitatea sectorului de producție editorială, tehnică și de emisie. Face propuneri pentru grila de programe și asigură monitorizarea implementării acestora. Monitorizează și raportează în legătură cu modul de îndeplinire a Priorităților și Obiectivelor Strategice (POS) derivate anuale din POS ale SRR pentru perioada 2010-2014. Informează operativ redactorul șef despre disfuncționalitățile majore din procesul editorial și tehnic și propune soluții de rezolvare a acestora. Asigură și monitorizează respectarea standardelor Radio România Târgu-Mureș în

domeniul editorial, muzical, tehnic dar si in mediul virtual (www.radiomures.ro, www.marosvasarhelyiradio.ro, www.radioneumarkt.ro, www.radioantenabv.ro, www.cnmbv.ro). Întocmește rapoarte periodice de activitate și răspunde de transmiterea informațiilor corecte și complete; participă la evaluarea personalului de execuție redacțional, conform reglementărilor interne incidente; coordonează implementarea planului de pregătire și perfecționare profesională a personalului redacțional din cadrul Radio România Târgu-Mureș; asigură respectarea prevederilor legale legate de securitate și sănătate în muncă și situații de urgență; asigură derularea procesului de producție editorială și de emisie; participă la realizarea proiectelor de buget pentru derularea unor evenimente on-air/off-air.

Pentru indeplinirea atribuțiilor redactorului șef adjunct o primă măsură de anvențură propusă de a mări influența, rolul RTM în regiune, constă în splitarea emisiunilor, și care ar avea ca rezultat imediat, două produse puternice RTM în regiune, în loc de unu cu un conținut prea concentrat, care dezavantajează în mod evident o mare parte a ascultătorilor care nu înțeleg în limba maghiară, germană sau rromanes. Susținerea a două posturi paralele implică costuri suplimentare foarte reduse, și câștigul ascultătorilor și implicit al SRR ar fi infinit mai mare. Dotarea tehnică este aproape finalizată, nu este nevoie de spații noi, iar cheltuielile suplimentare de personal nu ar depăși 5%.

Creșterea vizibilității RTM prin participare la evenimente, implicare în cazuri de interes public sau caritativ, printo prezență on și off air bine articulat și accentuat, prin redefinirea parteneriatelor media, formalizarea și concretizarea lor sunt printre măsuri prioritare, la fel și îmbunătățirea rețelei de corespondenți, respectiv dotarea jurnaliștilor cu tehnica și logistica necesară. Prin parteneriate cu universități vom realiza traininguri de dicție sau utilizarea noilor tehnologii, dar vom derula și proiecte culturale, de ex teatru radiofonic, organizarea, difuzarea și înregistrarea conceretlor de muzica ușoară, classică, jazz, populară, pop, rock etc. Continuarea și dezvoltarea Caravanei bicicletelor, aniversarea a 55 de ani de existență a RTM sunt deasemenea proiecte care vor sporii vizibilitatea radioului, și vor contribui la consolidarea brandului în regiune.

Bibliografie

Legea 41/1994, cu modificările și completările ulterioare, cap. 1,2;

Legea audiovizualului nr. 504/2002, cu modificările și completările ulterioare;

Decizia CNA nr. 220 din 24 februarie 2011 privind Codul de reglementare a conținutului audiovizual.

http://www.srr.ro/RadioRomania/Documente_identitare-44
Rezultatele activității SRR în perioada 2007-2011 – Rapoarte de activitate 2007-2011

<http://www.srr.ro/RadioRomania/rapoarte-20>
Priorități și Obiectivelor strategice ale Societății Române de Radiodifuziune pentru perioada 2010-2014 – Hotărârea Consiliului de Administrație al SRR nr. 10/2010

<http://www.srr.ro/files/informatiipublice/Hotarari%20CA/2010/HotCA10din13.11.2010-Obiectivestrategice.pdf>
Regulamentul privind perioada pilot a evaluării personalului de execuție, aprobat prin HCA nr. 20/2011

<http://www.srr.ro/files/informatiipublice/Hotarari%20CA/2011/ian/HotarareaCANr.20din12.01.2011Regulament.pdf>

Regulamentul privind selecția managerilor și evaluarea managementului executiv în cadrul SRR - Hotărârea Consiliului de Administrație al SRR nr. 24 /2011

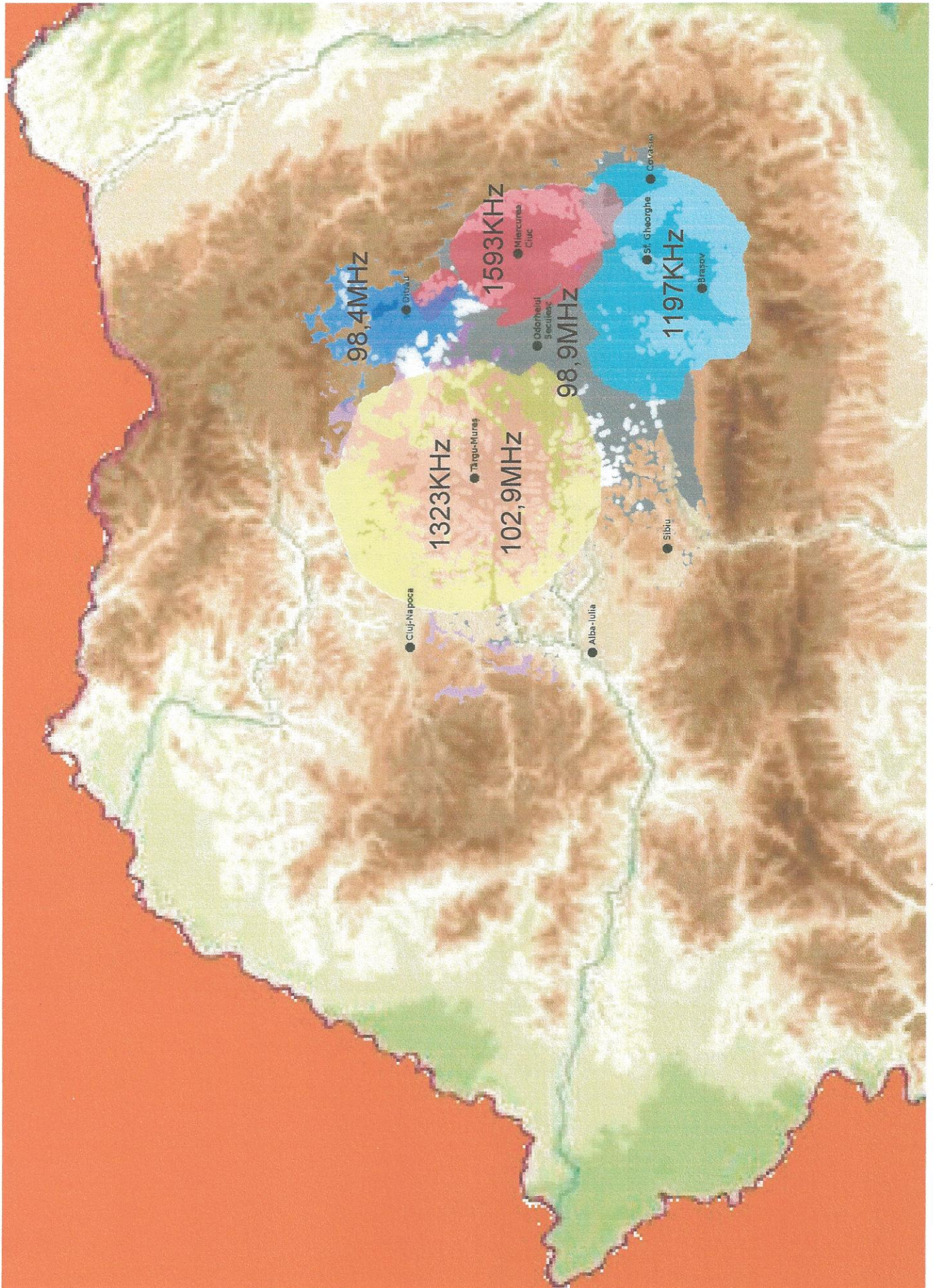
<http://www.srr.ro/files/informatiipublice/Hotarari%20CA/2011/feb/HCANr.24.pdf>

www.ins.ro

www.cna.ro

www.radiotargumures.ro

www.marosvasarhelyiradio.ro



GRILA DE PROGRAME pentru 102,9 Mhz FM, PROGRAM ÎN LIMBILE MINORITĂȚILOR

ORA	LUNI - JOI	VINERI	PUBLICITATE	SĂMBĂTĂ	DUMINICĂ	ORA
06,00- 11,00	MATINAL (STIRI ȘI JURNAL DIN ORĂ ÎN ORĂ, CU SPORT ȘI METEO)	MATINAL (STIRI ȘI JURNAL DIN ORĂ ÎN ORĂ, CU SPORT ȘI METEO)	6,10 7,05 8,10 9,05	MATINAL (STIRI ȘI JURNAL DIN ORĂ ÎN ORĂ, CU SPORT ȘI METEO)	MATINAL (STIRI ȘI JURNAL DIN ORĂ ÎN ORĂ, CU SPORT ȘI METEO)	06,00-10,00
11,00- 12,00	RADIOJURNAL	RADIOJURNAL	11,05	AVANPREMIERA CULTURALĂ	RETROSPECTIVA SAPTAMANALA	10,00-11,00
12,00- 13,00	CU CE VĂ PUTEM AJUTA ? (MIBEN SEGITHETÜNK) (EMISIUNE CU INVITAȚI)	CU CE VĂ PUTEM AJUTA ? (MIBEN SEGITHETÜNK) (EMISIUNE CU INVITAȚI)	12,10	EMISIUNEA GASTRONOMICĂ	VIAȚA SPIRITUALĂ (EMISIUNE RELIGIOASĂ)	11,00- 12,00 12,00- 13,00
13,00-14,00	DEDICAȚII MUZICALE	DEDICAȚII MUZICALE	13,05	EMISIUNEA DE TURISM (TURIZIMUS)	MESAJE MUZICALE (SZÓL A NÓTA)	13,00- 14,00
14,00- 15,00	LUNI: SPORT MARTI: MAGAZIN ECONOMIC MIERCURI: MEDICINA JOI: PROTECȚIA MEDIULUI	VINERI: EMISIUNEA DESPRE EDUCAȚIE	14,05	MODA		14,00- 15,00
15,15- 16,00	KULTÚRPRESSZÓ I (EMISIUNE CULTURALĂ)	KULTÚRPRESSZÓ I (EMISIUNE CULTURALĂ)	15,05	ARMONII (OSSZHANG)	PERIPLU REGIONAL (YENDEGSEGBEN)	15,00- 16,00
16,00- 17,00	KULTÚRPRESSZÓ II (EMISIUNE CULTURALĂ)	KULTÚRPRESSZÓ II (EMISIUNE CULTURALĂ)	16,05	MERGE BANDA (MEGY A MAGNÓ)	FORME ȘI CULORI (EMISIUNE DE CULTURĂ)	16,00- 17,00
17,00- 18,00	ORA DE ACTUALITATE (CU INVITAT) (FOGADÓÓRA)	ORA DE ACTUALITATE (FOGADÓÓRA)	17,05	ISTORIA ROCKULUI (EMISIUNE MUZICALĂ)	MUZICALURI (BRODWAY GONGYSZEMEI)	17,00- 18,00
18,00- 19,00	LUNI: EMISIUNEA JURIDICA JOI: MEDIA MARTI: EMISIUNEA AGRICOLĂ MIERCURI: EMISIUNEA DE RELIGIE	VINERI: EMISIUNEA DESPRE PROBLEME SOCIALE	18,10	TRANSMISIUNI SPORTIVE	TOP 30	18,00- 19,00
19,00- 20,30	SLAGER (HITURI DE IMPACT)	EMISIUNE DE JAZZ	19,05	MUZICALURI (BRODWAY GONGYSZEMEI)		19,00- 20,30
20,30-21,00	POVEȘTI PENTRU COPII (ESTI MESE)	POVEȘTI PENTRU COPII (ESTI MESE)	20,05	POVEȘTI PENTRU COPII (ESTI MESE)	POVEȘTI PENTRU COPII (ESTI MESE)	20,00- 21,00
20,10- 22,00	LUNI: AUTO-MOTO JOI: LITERATURĂ MARTI: IT, TECH, GADGET MIERCURI: RADIO ȘCOALĂ	EMISIUNE DE JAZZ II	21,05	PARTY (MUZICĂ DE PETRECERE)	TEATRU RADIOFONIC	21,00- 22,00
22,00- 22,30	STIRI, DEUTSCHE WELLE MAGAZIN	STIRI, D- WELLE MAGAZIN	22,05		MUZICĂ CLASICĂ	22,00- 23,00
22,30- 23,00	RUBRICI SPECIALIZATE	TINERET, EDUCAȚIE,CULT.				
23,00- 24,00	MUZICĂ CLASICĂ JOI : PSIHLOGIE	NIGHT TALK	23,05			23,00- 24,00
24,00- 06,00	PROGRAM DE MUZICĂ	PROGRAM DE MUZICĂ	23,05	PROGRAM DE MUZICĂ	PROGRAM DE MUZICĂ	24,00- 06,00
NOTĂ:	PROGRAM ACTUAL ÎN LIMBA MAGHIARĂ	PROGRAM NOU ÎN MAGHIARĂ	PUBLICITATE	PROGRAM ÎN GERMANĂ	PROGRAM NOU ÎN MAGHIARĂ	NOTĂ:

GRILA DE PROGRAME pentru 98,9 i 98,4 Mhz FM, PROGRAM ÎN LIMBA ROMÂNĂ

ORA	LUNI - JOI	VINERI	PUBLICITATE	SĂMBĂTĂ	DUMINICĂ	ORA
06,00- 07,00	BUNĂ DIMINEAȚA, TRANSILVANIA!	BUNĂ DIMINEAȚA, TRANSILVANIA!	6,05	DIMINEAȚA DE MUZICĂ	DIMINEAȚA DE MUZICĂ	06,00- 07,00
07,00- 07,15	RADIOJURNAL BUCUREȘTI	RADIOJURNAL BUCUREȘTI	7,15	RADIOJURNAL BUCUREȘTI	RADIOJURNAL BUCUREȘTI	07,00- 07,15
07,20- 08,00	BUNĂ DIMINEAȚA, TRANSILVANIA!	BUNĂ DIMINEAȚA, TRANSILVANIA!			DIMINEAȚA DE MUZICĂ	DIMINEAȚA DE MUZICĂ
08,00- 08,30	JURNALUL DE DIMINEAȚĂ	JURNALUL DE DIMINEAȚĂ	8,25	BUNĂ DIMINEAȚA, TRANSILVANIA!	BUNĂ DIMINEAȚA, TRANSILVANIA!	08,00-11,00
08,30- 09,00	BUNĂ DIMINEAȚA, TRANSILVANIA!	BUNĂ DIMINEAȚA, TRANSILVANIA!	9,05	SPORT CLUB RADIO/ ACTUALITĂȚI, MUZICĂ, SPORT	AICI, PE PĂMÂNT Muzicala si informatii ecologice, sanatare, lifestile	
09,00- 11,00	PĂREREA TA	PĂREREA TA	10,10			
11,00- 13,00	TONIC FM muzicala si informatii utilitare	TONIC FM muzicala si informatii utilitare	11,05			11,00-13,00
13,00- 13,30	JURNALUL DE PRÂNZ	JURNALUL DE PRÂNZ	12,05	RADIOJURNAL BUCUREȘTI		13,00-13,15
13,30-14,00	INBUSINESS informatii economice	INBUSINESS informatii economice	13,25	LA CRATIȚĂ CU EMA/ CARTE DE IDENTITATE		
14,00- 18,00	RTM CONDUCE radio de insotire	RTM CONDUCE radio de insotire	14,05	VIAȚA CARE CONTEAZĂ	VIAȚA CARE CONTEAZĂ	14,00-18,00
18,00- 18,30	JURNALUL DE SEARĂ	JURNALUL DE SEARĂ	15,05	Muzicala si informatii utilitare	Muzicala si informatii utilitare	
	KILOMETRUL 0 (TALK SHOW)	KILOMETRUL 0 (TALK SHOW)	16,05			
	EMISIUNA PARTIDELOR	EMISIUNA PARTIDELOR	17,05			
19,00- 19,30	POPASURI ÎN COTIDIAN	POPASURI ÎN COTIDIAN	18,25	RADIOGRAFII (RETROSPECTIVA SĂPTĂMÂNII)	MAGAZIN SPORTIV	18,00-19,00
19,30- 20,00	RTM 360 Muzica si informatii soft	RTM 360 Muzica si informatii soft	19,05	NOSTALGII MUZICALE	NOSTALGII MUZICALE	
20,00-22,00	JURNALUL DE NOAPTE	JURNALUL DE NOAPTE	20,05	TOP 30 RTM (MUZICĂ ȘI DIVERTISMENT)	RADIOGRAMA (TEATRU RADIOFONIC)	20,00-22,00
22,00- 22,30	SERATA MUZICALĂ PASAJ URBAN (MUZICAL)	WEEK-END RTM	21,05	NOAPTE DE POVEȘTI (INTERACTIVĂ)	NOAPTE DE POVEȘTI (INTERACTIVĂ)	
22,30- 23,00			22,25			22,00-24,00
23,00- 24,00			23,05			
NOTĂ:	PROGRAM ÎN LIMBA ROMÂNĂ	PROGRAM NOU ÎN LIMBA ROMÂNĂ	PUBLICITATE	PROGRAM AL STUDIOURILOR CENTRALE ȘI REGIONALE		NOTĂ:

GRILA DE PROGRAME pentru 102,9 Mhz FM, PROGRAM ÎN LIMBILE MINORITĂȚILOR

ORA	LUNI - JOI	VINERI	PUBLICITATE	SĂMBĂTĂ	DUMINICĂ	ORA
06,00- 11,00	MATINAL (STIRI ȘI JURNAL DIN ORĂ ÎN ORĂ, CU SPORT ȘI METEO)	MATINAL (STIRI ȘI JURNAL DIN ORĂ ÎN ORĂ, CU SPORT ȘI METEO)	6,10 7,05 8,10 9,05	MATINAL (STIRI ȘI JURNAL DIN ORĂ ÎN ORĂ, CU SPORT ȘI METEO)	MATINAL (STIRI ȘI JURNAL DIN ORĂ ÎN ORĂ, CU SPORT ȘI METEO)	06,00-10,00
11,00- 12,00	RADIOJURNAL	RADIOJURNAL	11,05	SEMNAL (SELECȚIUNI DIN PROGRAMELE RADIOJURNAL PUBLICE DIN RO, HU, SLOV., SLOVENIA, UGR.)	RETROSPECTIVA SAPTĂMÂNALA	10,00-11,00
12,00- 13,00	CU CE VĂ PUTEAM AJUTA ? (MIBEN SEGITHETÜNK) (EMISIUNE CU INVITAȚI)	CU CE VĂ PUTEAM AJUTA ? (MIBEN SEGITHETÜNK) (EMISIUNE CU INVITAȚI)	12,10	AVANPREMIERA CULTURALĂ	PORTRETE	11,00- 12,00
13,00-14,00	DEDICAȚII MUZICALE	DEDICAȚII MUZICALE	13,05	EMISIUNEA GASTRONOMICĂ	VIAȚA SPIRITUALĂ (EMISIUNE RELIGIOASĂ)	12,00- 13,00
14,00- 15,00	LUNI: SPORT MARTI: MAGAZIN ECONOMIC MIERCURI: MEDICINA JOI: PROTECȚIA MEDIULUI	VINERI: EMISIUNEA DESPRE EDUCAȚIE	14,05	MODA	MESAJE MUZICALE (SZÓL A NÓTA)	13,00- 14,00
15,15- 16,00	KULTÚRPRESSZÓ I (EMISIUNE CULTURALĂ)	KULTÚRPRESSZÓ I (EMISIUNE CULTURALĂ)	15,05	ARMONII (OSSZHANG)	PERIPLU REGIONAL (VENDEGSÉGBEN)	15,00- 16,00
16,00- 17,00	KULTÚRPRESSZÓ II (EMISIUNE CULTURALĂ)	KULTÚRPRESSZÓ II (EMISIUNE CULTURALĂ)	16,05	MERGE BANDA (MEGY.A MAGNÓ)	FORME ȘI CULORI (EMISIUNE DE CULTURĂ)	16,00- 17,00
17,00- 18,00	ORA DE ACTUALITATE (CU INVITAȚI) (FOGADOÓRA)	ORA DE ACTUALITATE (FOGADOÓRA)	17,05	ISTORIA ROCKULUI (EMISIUNE MUZICALĂ)	MUZICALURI (BRODWAY GONGYSZEMEI)	17,00- 18,00
18,00- 19,00	LUNI: EMISIUNEA JURIDICA JOI: MEDIA MARTI: EMISIUNEA AGRICOLĂ MIERCURI: EMISIUNEA DE RELIGIE	VINERI: EMISIUNEA DESPRE PROBLEME SOCIALE	18,10	TRANSMISIUNI SPORTIVE	TOP 30	18,00- 19,00
19,00- 20,30	SLAGER (HITURI DE IMPACT)	EMISIUNE DE JAZZ	19,05	MUZICALURI (BRODWAY GONGYSZEMEI)		19,00- 20,30
20,30-21,00	POVEȘTI PENTRU COPII (ESTI MESE)	POVEȘTI PENTRU COPII (ESTI MESE)	20,05	POVEȘTI PENTRU COPII (ESTI MESE)	POVEȘTI PENTRU COPII (ESTI MESE)	20,00- 21,00
20,10- 22,00	LUNI: AUTO-MOTO JOI: LITERATURĂ MARTI: IT, TECH, GADGET MIERCURI: RADIO ȘCOALĂ	EMISIUNE DE JAZZ II	21,05	PARTY (MUZICĂ DE PETRECERE)	TEATRU RADIOFONIC	21,00- 22,00
22,00- 22,30	STIRI, DEUTSCHE WELLE MAGAZIN	STIRI, D- WELLE MAGAZIN	22,05		MUZICĂ CLASICĂ	22,00- 23,00
22,30- 23,00	RUBRICI SPECIALIZATE	TINERET, EDUCAȚIE, CULT.				
23,00- 24,00	MUZICĂ CLASICĂ JOI : PSIHLOGIE	NIGHT TALK	23,05			23,00- 24,00
24,00- 06,00	PROGRAM DE MUZICĂ	PROGRAM DE MUZICĂ	23,05	PROGRAM DE MUZICĂ	PROGRAM DE MUZICĂ	24,00- 06,00
NOTĂ:	PROGRAM ACTUAL ÎN LIMBA MAGHIARĂ	PROGRAM NOU ÎN MAGHIARĂ	PUBLICITATE	PROGRAM ÎN GERMANĂ	PROGRAM NOU ÎN MAGHIARĂ	NOTĂ:

GRILA DE PROGRAME pentru 1323 și 1593 KHZ AM, RADIO ROMÂNIA TG. MUREȘ

ORA	LUNI - JOI	VINERI	PUBLICITATE	SĂMBĂTĂ	DUMINICĂ	PUBLICITATE
06,00-07,00	BUNĂ DIMINEAȚA, TRANSILVANIA RADIOJURNAL BUCUREȘTI	BUNĂ DIMINEAȚA, TRANSILV. RADIOJURNAL BUCUREȘTI	6,05	LADA CU ZESTRE LACSIBACHT - A	TOP TRANSILVANIA	6,05
07,00-07,20	BUNĂ DIMINEAȚA, TRANSILVANIA	BUNĂ DIMINEAȚA, TRANSILV.	7,15	EMISIUNE PENTRU RROMI (I, II, III) EMISIUNEA JANDARMERIEI (IV)	ACASĂ, ÎN ARDEAL	7,10
08,00-08,20	JURNALUL DE DIMINEAȚĂ	JURNALUL DE DIMINEAȚĂ	8,25	BUNĂ DIMINEAȚA, TRANSILVANIA!	CREDO (EMISIUNEA CULTELOR)	8,05
08,20-09,00	BUNĂ DIMINEAȚA, TRANSILVANIA PĂREREA TA	BUNĂ DIMINEAȚA, TRANSILV. PĂREREA TA	9,05		LUMEA COPILOR	9,05
09,00-10,00						9,05
10,00-11,00	DE ZECE ORI, ROMÂNIA!	DE ZECE ORI, ROMÂNIA!	10,15	SEMNAL (SELECȚIUNI DIN PROGRAMELE RADIOURILOR PUBLICE DIN RO, HU, SLOV., SLOVENIA, UCR.)	PROGRAM AL POSTULUI CENTRAL ÎN LIMBILE MAGHIARĂ ȘI GERMANĂ	10,35
11,00-12,00	RADIOJURNAL	RADIOJURNAL	11,05	SPORT CLUB RADIO/ ACTUALITĂȚI, MUZICĂ, SPORT	PORTRETE	11,05
12,00-13,00	CU CE VĂ PUTEM AJUTA ? (MIBEN SEGITHETÜNK) (EMISIUNE CU INVITAȚI)	CU CE VĂ PUTEM AJUTA ? (MIBEN SEGITHETÜNK) (EMISIUNE CU INVITAȚI)	12,05		VIATA SPIRITUALĂ	12,05
13,00-14,00	DEDICAȚII MUZICALE	DEDICAȚII MUZICALE	13,05	RADIOJURNAL BUCUREȘTI LA GRATIȚĂ CU EMA/ CARTE DE IDENTITATE	DEDICAȚII MUZICALE (SZÓL A NÓTA)	13,15 13,10
14,00-15,00						14,05
15,00-16,00						15,05
16,00-17,00	KULTÚRPRESSZÓ II (EMISIUNE CULTURALĂ)	KULTÚRPRESSZÓ II (EMISIUNE CULTURALĂ)	16,05	MERGE BANDA (EMISIUNE MUZICALĂ)	PERIPLU REGIONAL (VENDÉGSEGBEN) (PREZENTAREA UNEI LOCALITĂȚI DIN REGIUNE)	16,10
17,00-18,00	ORA DE ACTUALITATE (CU INVITAT) (FOGADÓÓRA)	ORA DE ACTUALITATE (FOGADÓÓRA)	17,05	ISTORIA ROCKULUI (EMISIUNE MUZICALĂ)	MUZICALURI (BRODWAY GONGYSZEMEI)	17,05
18,00-18,30	JURNALUL DE SEARĂ	JURNALUL DE SEARĂ	18,25	RADIOGRAFIU (RETROSPECTIVA SĂPTĂMĂNII)	MAGAZIN SPORTIV	18,05
18,30-19,00	KILOMETRUL 0 (TALK SHOW)	KILOMETRUL 0 (TALK SHOW)	19,05	NOSTALGII MUZICALE	NOSTALGII MUZICALE	19,05
19,00-19,30	EMISIUNEA PARTIDELOR	EMISIUNEA PARTIDELOR				
19,30-20,00	POPASURI ÎN COTIDIAN	POPASURI ÎN COTIDIAN				
20,00-21,00	TRANSILVANIA ÎN DIRECT	TRANSILVANIA ÎN DIRECT	20,05	LACSIBACHT - B EMISIUNE PENTRU RROMI		
21,00-22,00	EMISIUNEA MUZICALĂ GERMANĂ	EMISIUNEA MUZICALĂ	21,05	EMISIUNEA MUZICALĂ		
NOTĂ:	PROGRAM ÎN LIMBA ROMÂNĂ	PROGRAM ÎN LIMBA MAGHIARĂ	PUBLICITATE LUNI - VINERI	PROGRAM ÎN LIMBA GERMANĂ	PROGRAM AL STUDIOURILOR CENTRALE	PUBLICITATE WEEKEND

GRILA DE PROGRAME pentru 1197 KHZ AM, RADIO ROMÂNIA TG. MUREȘ și ANTENA BRAȘOVULUI

ORA	LUNI - JOI	VINERI	PUBLICITATE	SĂMBĂTĂ	DUMINICĂ	PUBLICITATE WEEKEND
06,00- 07,00	BUNĂ DIMINEAȚA, TRANSILVANIA	BUNĂ DIMINEAȚA, TRANSILV. RADIOJURNAL BUCUREȘTI	6,05	LADA CU ZESTRE	TOP TRANSILVANIA	6,05
07,00- 07,20	RADIOJURNAL BUCUREȘTI	RADIOJURNAL BUCUREȘTI		LACSIBACHT- A	ACASĂ, ÎN ARDEAL	7, 10
07,20- 08,00	BUNĂ DIMINEAȚA, TRANSILVANIA	BUNĂ DIMINEAȚA, TRANSILV. RADIOJURNAL BUCUREȘTI	7,15	EMISIUNE PENTRU RRROMI (I, II, III) EMISIUNE JANDARMERIEI (IV)		
08,00- 09,00	BRAȘOVUL DE LA 8 LA 9	BRAȘOVUL DE LA 8 LA 9	8,05	BUNĂ DIMINEAȚA, TRANSILVANIA!	CREDO (EMISIUNEA CULTELOR)	8,05
09,00-10,00	PĂREREA TA	PĂREREA TA	9,05		ANTENA BRAȘOVULUI CALEIDOSCOPIUM DUMINICAL	9,05
10,00-11,00	DE ZECE ORI, ROMÂNIA!	DE ZECE ORI, ROMÂNIA!	10,15	SEMNAL (SELECTIUNI DIN PROGRAMELE RADIOURILOR PUBLICE DIN RO, HU, SLOV., SLOVENIA, UCR.)	PROGRAM AL POSTULUI CENTRAL ÎN LIMBILE MAGHIARĂ ȘI GERMANĂ	10,35
11,00- 12,00	RADIOJURNAL	RADIOJURNAL	11,05	ANTENA BRAȘOVULUI SĂMBĂTĂ ÎNTRE NOI	PROGRAM ÎN LIMBA GERMANĂ - RELIGIE/ COPII	11,05
12,00- 13,00	CU CE VĂ PUTEAM AJUTA ? (MIBEN SEGITHETÜNK) (EMISIUNE CU INVITAȚI)	CU CE VĂ PUTEAM AJUTA ? (MIBEN SEGITHETÜNK) (EMISIUNE CU INVITAȚI)	12,05		PORTRETE	12,05
13,00-14,00	DEDICAȚII MUZICALE	DEDICAȚII MUZICALE	13,05	RADIOJURNAL BUCUREȘTI	DEDICAȚII MUZICALE (SZÓL A NÓTA)	13,15
14,00- 15,00				LA CRATIȚĂ CU EMAI/ CARTE DE IDENTITATE		13,05
15,00- 16,00						14,05
16,00- 17,00	KULTÚRPRESSZÓ II (EMISIUNE CULTURALĂ)	KULTÚRPRESSZÓ II (EMISIUNE CULTURALĂ)	16,05	MERGE BANDA (EMISIUNE MUZICALĂ)	PERIPLU REGIONAL (VENDEGSEGBEN) (PREZENTAREA UNEI LOCALITATI DIN REGIUNE)	15,05
17,00- 18,00	ORA DE ACTUALITATE (CU INVITAT) (FOGADÓÓRA)	ORA DE ACTUALITATE (FOGADÓÓRA)	17,05	ISTORIA ROCKULUI (EMISIUNE MUZICALĂ)	FORME ȘI CULORI (EMISIUNE DE CULTURĂ)	16,10
18,00- 19,00	BUNĂ SEARA BRAȘOV	BUNĂ SEARA BRAȘOV	18,05	ANTENA BRAȘOVULUI ALFABETUL MUZICAL	MUZICALURI (BRODWAY GONGYSZEMEI)	17,05
19,00- 20,00	BUNĂ SEARA BRAȘOV II	BUNĂ SEARA BRAȘOV II	19,05	NOSTALGII MUZICALE	ANTENA BRAȘOVULUI ECOUL TRIBUNEI	18,05
20,00- 21,00	TRANSILVANIA ÎN DIRECT	TRANSILVANIA ÎN DIRECT	20,05	LACSIBACHT- B EMISIUNE PENTRU RRROMI	NOSTALGII MUZICALE	19,05
21,00- 22,00	EMISIUNEA MUZICALĂ GERMANĂ	EMISIUNEA MUZICALĂ	21,05	EMISIUNEA MUZICALĂ		
NOTĂ:	PROGRAM ÎN LIMBA ROMÂNĂ	PROGRAM ÎN LIMBA MAGHIARĂ	PUBLICITATE LUNI - VINERI	PROGRAM ÎN LIMBA GERMANĂ	PROGRAM AL STUDIOURILOR CENTRALE	PUBLICITATE WEEKEND

GRILA DE PROGRAME pentru 98,9 și 98,4 Mhz FM, PROGRAM ÎN LIMBA ROMÂNĂ

ORA	LUNI - JOI	VINERI	PUBLICITATE	SĂMBĂTĂ	DUMINICĂ	ORA
06,00-07,00	BUNĂ DIMINEAȚA, TRANSILVANIA! RADIOJURNAL BUCUREȘTI	BUNĂ DIMINEAȚA, TRANSILVANIA! RADIOJURNAL BUCUREȘTI	6,05	DIMINEAȚA DE MUZICĂ RADIOJURNAL BUCUREȘTI	DIMINEAȚA DE MUZICĂ RADIOJURNAL BUCUREȘTI	06,00-07,00
07,00-07,15	BUNĂ DIMINEAȚA, TRANSILVANIA!	BUNĂ DIMINEAȚA, TRANSILVANIA!	7,15	DIMINEAȚA DE MUZICĂ	DIMINEAȚA DE MUZICĂ	07,00-07,15
07,20-08,00						07,20-08,00
08,00-08,30	JURNALUL DE DIMINEAȚĂ	JURNALUL DE DIMINEAȚĂ	8,25	BUNĂ DIMINEAȚA, TRANSILVANIA!	BUNĂ DIMINEAȚA, TRANSILVANIA!	08,00-11,00
08,30-09,00	BUNĂ DIMINEAȚA, TRANSILVANIA! PĂREREA TA	BUNĂ DIMINEAȚA, TRANSILVANIA! PĂREREA TA	9,05			
09,00-11,00			10,10			
11,00-13,00	TONIC FM muzicala si informatii utilitare	TONIC FM muzicala si informatii utilitare	11,05	SPORT CLUB RADIO/ ACTUALITĂȚI, MUZICĂ, SPORT	AICI, PE PĂMÂNT Muzicala si informatii ecologice, sanatare, lifestile	11,00-13,00
13,00-13,30	JURNALUL DE PRÂNZ INBUSINESS informatii economice	JURNALUL DE PRÂNZ INBUSINESS informatii economice	12,05	RADIOJURNAL BUCUREȘTI		13,00-13,15
13,30-14,00			13,25	LA GRATITĂ CU EMA/ CARTE DE IDENTITATE		13,15-14,00
14,00-18,00	RTM CONDUCE radio de insotire	RTM CONDUCE radio de insotire	14,05	VIAȚA CARE CONTEAZĂ	VIAȚA CARE CONTEAZĂ	14,00-18,00
18,00-18,30	JURNALUL DE SEARĂ	JURNALUL DE SEARĂ	15,05	Muzicala si informatii utilitare	Muzicala si informatii utilitare	
18,30-19,00			16,05			
18,00-19,00			17,05			18,00-19,00
19,00-19,30	KILOMETRUL 0 (TALK SHOW) EMISIUNA PARTIDELOR	KILOMETRUL 0 (TALK SHOW) EMISIUNA PARTIDELOR	18,25	RADIOGRAFII (RETROSPECTIVA SĂPTĂMÂNII)	MAGAZIN SPORTIV	
19,30-20,00	POPASURI ÎN COTIDIAN	POPASURI ÎN COTIDIAN	19,05	NOSTALGII MUZICALE	NOSTALGII MUZICALE	19,00-20,00
20,00-22,00	RTM 360 Muzica si informatii soft	RTM 360 Muzica si informatii soft	20,05	TOP 30 RTM (MUZICĂ ȘI DIVERTISMENT)	RADIOGRAMA (TEATRU RADIOFONIC)	20,00-22,00
22,00-22,30	JURNALUL DE NOAPTE	JURNALUL DE NOAPTE	21,05	NOAPTE DE POVEȘTI (INTERACTIVĂ)	NOAPTE DE POVEȘTI (INTERACTIVĂ)	22,00-24,00
22,30-23,00	SERATA MUZICALĂ	WEEK-END RTM	22,25			
23,00-24,00	PASAJ URBAN (MUZICAL)		23,05			
NOTĂ:	PROGRAM ÎN LIMBA ROMÂNĂ	PROGRAM NOU ÎN LIMBA ROMÂNĂ	PUBLICITATE	PROGRAM AL STUDIOURILOR CENTRALE ȘI REGIONALE		NOTĂ:

GRILA DE PROGRAME pentru 1197 KHZ AM, RADIO ROMÂNIA TG. MUREȘ și ANTENA BRAȘOVULUI

ORA	LUNI - JOI	VINERI	PUBLICITATE	SĂMBĂTA	DUMINICA	PUBLICITATE WEEKEND
06,00- 07,00	BUNĂ DIMINEAȚA, TRANSILVANIA	BUNĂ DIMINEAȚA, TRANSILV. RADIOJURNAL BUCUREȘTI	6,05	LADA CU ZESTRE	TOP TRANSILVANIA	6,05
07,00- 07,20	RADIOJURNAL BUCUREȘTI	RADIOJURNAL BUCUREȘTI		LACSIBACHT-A		
07,20- 08,00	BUNĂ DIMINEAȚA, TRANSILVANIA	BUNĂ DIMINEAȚA, TRANSILV.	7,15	EMISIUNE PENTRU RRROMI (I, II, III) EMISIUNEA JANDARMERIEI (IV)	ACASĂ, ÎN ARDEAL	7,10
08,00- 09,00	BRAȘOVUL DE LA 8 LA 9	BRAȘOVUL DE LA 8 LA 9	8,05	BUNĂ DIMINEAȚA, TRANSILVANIA!	CREDO (EMISIUNEA CULTELOR)	8,05
09,00-10,00	PĂREREA TA	PĂREREA TA	9,05		ANTENA BRAȘOVULUI CALEIDOSCOPIUM DUMINICAL	9,05
10,00-11,00	DE ZECE ORI, ROMÂNIA!	DE ZECE ORI, ROMÂNIA!	10,15	SEMNAL (SELECTIUNI DIN PROGRAMELE RADIOJURNAL PUBLICE DIN RO, HU, SLOV., SLOVENIA, UCR.)	PROGRAM AL POSTULUI CENTRAL ÎN LIMBILE MAGHIARĂ ȘI GERMANĂ	10,35
11,00- 12,00	RADIOJURNAL	RADIOJURNAL	11,05		PROGRAM ÎN LIMBA GERMANĂ - RELIGIE/ COPII PORTRETE	11,05
12,00- 13,00	CU CE VĂ PUTEAM AJUTA ? (MIBEN SEGITHETÜNK) (EMISIUNE CU INVITAȚI)	CU CE VĂ PUTEAM AJUTA ? (MIBEN SEGITHETÜNK) (EMISIUNE CU INVITAȚI)	12,05	ANTENA BRAȘOVULUI SĂMBĂTA ÎNTRE NOI	VIATA SPIRITUALĂ	12,05
13,00-14,00	DEDICAȚII MUZICALE	DEDICAȚII MUZICALE	13,05	RADIOJURNAL BUCUREȘTI LA CRATIȚĂ CU EMAI CARTE DE IDENTITATE	DEDICAȚII MUZICALE (SZOL A NÓTA)	13,15 13,05
14,00- 15,00						14,05
15,00- 16,00						15,05
16,00- 17,00	KULTÜRPRESSZÓ II (EMISIUNE CULTURALĂ)	KULTÜRPRESSZÓ II (EMISIUNE CULTURALĂ)	16,05	MERGE BANDA (EMISIUNE MUZICALĂ)	FORME ȘI CULORI (EMISIUNE DE CULTURĂ)	16,10
17,00- 18,00	ORA DE ACTUALITATE (CU INVITAT) (FOGADÓÓRA)	ORA DE ACTUALITATE (FOGADÓÓRA)	17,05	ISTORIA ROCKULUI (EMISIUNE MUZICALĂ)	MUZICALURI (BRODWAY GONGYZEMEI)	17,05
18,00- 19,00	BUNĂ SEARA BRAȘOV	BUNĂ SEARA BRAȘOV	18,05	ANTENA BRAȘOVULUI ALFABETUL MUZICAL	ANTENA BRAȘOVULUI ECOUL TRIBUNEI	18,05
19,00- 20,00	BUNĂ SEARA BRAȘOV II	BUNĂ SEARA BRAȘOV II	19,05	NOSTALGII MUZICALE	NOSTALGII MUZICALE	19,05
20,00- 21,00	TRANSILVANIA ÎN DIRECT	TRANSILVANIA ÎN DIRECT	20,05	LACSIBACHT- B EMISIUNE PENTRU RRROMI		
21,00- 22,00	EMISIUNEA MUZICALĂ GERMANĂ	EMISIUNEA MUZICALĂ	21,05	EMISIUNEA MUZICALĂ		
NOTĂ:	PROGRAM ÎN LIMBA ROMÂNĂ	PROGRAM ÎN LIMBA MAGHIARĂ	PUBLICITATE LUNI - VINERI	PROGRAM ÎN LIMBA GERMANĂ	PROGRAM AL STUDIOURILOR CENTRALE	PUBLICITATE WEEKEND

GRILA DE PROGRAME pentru 1323 și 1593 KHZ AM, RADIO ROMÂNIA TG. MUREȘ

ORA	LUNI - JOI	VINERI	PUBLICITATE	SĂMBĂTĂ	DUMINICĂ	PUBLICITATE
06,00-07,00	BUNĂ DIMINEAȚA, TRANSILVANIA RADIOJURNAL BUCUREȘTI	BUNĂ DIMINEAȚA, TRANSILV. RADIOJURNAL BUCUREȘTI	6,05	LADA CU ZESTRE LACSIBACHT-A	TOP TRANSILVANIA	6,05
07,20-08,00	BUNĂ DIMINEAȚA, TRANSILVANIA	BUNĂ DIMINEAȚA, TRANSILV.	7,15	EMISIUNE PENTRU RRROMI (I, II, III) EMISIUNEA JANDARMERIEI (IV)	ACASĂ, ÎN ARDEAL	7,10
08,00-08,20	JURNALUL DE DIMINEAȚĂ	JURNALUL DE DIMINEAȚĂ	8,25	BUNĂ DIMINEAȚA, TRANSILVANIA!	CREDO (EMISIUNEA CULTELOR)	8,05
08,20-09,00	BUNĂ DIMINEAȚA, TRANSILVANIA PĂREREA TA	BUNĂ DIMINEAȚA, TRANSILV. PĂREREA TA	9,05		LUMEA COPIILOR	9,05
10,00-11,00	DE ZECE ORI, ROMÂNIA!	DE ZECE ORI, ROMÂNIA!	10,15	SEMNAL (SELECTIONI DIN PROGRAMELE RADIOURILOR PUBLICE DIN RO, HU, SLOV., SLOVENIA, UCR.)	PROGRAM AL POSTULUI CENTRAL ÎN LIMBILE MAGHIARĂ ȘI GERMANĂ	9,05
11,00-12,00	RADIOJURNAL	RADIOJURNAL	11,05	SPORT CLUB RADIO/ ACTUALITĂȚI, MUZICĂ, SPORT	PORTRETE	11,05
12,00-13,00	CU CE VĂ PUTEM AJUTA ? (MIBEN SEGITHETÜNK) (EMISIUNE CU INVITAȚI)	CU CE VĂ PUTEM AJUTA ? (MIBEN SEGITHETÜNK) (EMISIUNE CU INVITAȚI)	12,05		VIATA SPIRITUALĂ	12,05
13,00-14,00	DEDICAȚII MUZICALE	DEDICAȚII MUZICALE	13,05	RADIOJURNAL BUCUREȘTI LA GRATIȚĂ CU EMAI/ CARTE DE IDENTITATE	DEDICAȚII MUZICALE (SZÓL A NÓTA)	13,15 13,10
14,00-15,00		PROGRAM AL POSTULUI CENTRAL ÎN LIMBA GERMANĂ				14,05
15,00-16,00		PROGRAM AL POSTULUI CENTRAL ÎN LIMBA MAGHIARĂ			PERIPLU REGIONAL (VENDÉGSÉGBEN) (PREZENTAREA UNEI LOCALITĂȚI DIN REGIUNE)	15,05
16,00-17,00	KULTÚRPRESSZÓ II (EMISIUNE CULTURALĂ)	KULTÚRPRESSZÓ II (EMISIUNE CULTURALĂ)	16,05	MERGE BANDA (EMISIUNE MUZICALĂ)	FORME ȘI CULORI (EMISIUNE DE CULTURĂ)	16,10
17,00-18,00	ORA DE ACTUALITATE (CU INVITAT) (FOGADÓÓRA)	ORA DE ACTUALITATE (FOGADÓÓRA)	17,05	ISTORIA ROCKULUI (EMISIUNE MUZICALĂ)	MUZICALURI (BRODWAY GONGYSZEMEI)	17,05
18,00-18,30	JURNALUL DE SEARĂ	JURNALUL DE SEARĂ	18,25	RADIOGRAFIII (RETROSPECTIVA SĂPTĂMĂNII)	MAGAZIN SPORTIV	18,05
18,30-19,00	KILOMETRUL 0 (TALK SHOW)	KILOMETRUL 0 (TALK SHOW)				
19,00-19,30	EMISIUNEA PARTIDELOR	EMISIUNEA PARTIDELOR	19,05	NOSTALGII MUZICALE	NOSTALGII MUZICALE	19,05
19,30-20,00	POPASURI ÎN COTIDIAN	POPASURI ÎN COTIDIAN				
20,00-21,00	TRANSILVANIA ÎN DIRECT	TRANSILVANIA ÎN DIRECT	20,05	LACSIBACHT- B EMISIUNE PENTRU RRROMI		
21,00-22,00	EMISIUNEA MUZICALĂ GERMANĂ	EMISIUNEA MUZICALĂ	21,05	EMISIUNEA MUZICALĂ		
NOTĂ:	PROGRAM ÎN LIMBA ROMÂNĂ	PROGRAM ÎN LIMBA MAGHIARĂ	PUBLICITATE LUNI - VINERI	PROGRAM ÎN LIMBA GERMANĂ	PROGRAM AL STUDIOURILOR CENTRALE	PUBLICITATE WEEKEND

	Hétfő	Kedd	Szerda	Csütörtök	Péntek	Szombat	Vasárnap
6	H	Jó reggelt Erdély! Reggeli műsor óránkénti híradóval + sport és időjárásjelentés Lapszemlék	Jó reggelt Erdély! Reggeli műsor óránkénti híradóval + sport és időjárásjelentés Lapszemlék			Jó reggelt Erdély! – más műsorvezetővel Híradó, egyházi szertartások, lapszemlék Évfordulók, névnapok, közúti infók Jegyzet, zene	
7	h						
8	H						
9	h	Napismertető: névnap, évfordulók, Zene, humor, jegyzetek, forgalom					
10	H						
11	h		Rádióújság			Téroró Hétfégi eseményajánló	Heti összefoglaló Portré
12	H	Miben segíthetek Interaktív beszélgetős műsor egy meghívottal				Gasztronómia Főzünk együtt	Egyházi műsor
13	h		Kívánságműsor, zenés üzenetek			Turizmus	
14	h	Hétfégi sportösszefoglaló, heti sportelőzetes	Gazdasági magazin	Medicina, egészségés életmód	Környezetvédelem	Divat	Szól a nóta + kívánságmuzsika
15	h		Kultúrpresszó			Összhang	Vendégségben Egy-egy település bemutatása
16						Megy a magnó	Színek és formák
17	h		Aktualitással kapcsolatos élő beszélgetés PI Fogadóóra			Magyar rock-történet- Arany szalagtar	Broadway gyöngyszemei
18	H	Törvénytár, Ismerjük meg jogainkat	Mezőgazdasági műsor	Vallás	Szociális gondok	Sport közvetítések	Top 30
19	h		Slágerek		Jazz műsor		
20				Esti mese			
21	h	Autó-moto	IT, tech	Iskola rádió	Látó percek		Rádiószínház
22							
23			Németadás			Buli	
24			Klasszikus zene	Pszichológia	Esti beszélgetős műsor		Klasszikus zene
1							
2							
3			Zenebona				
4							
5							

A Marosvásárhelyi Rádió egy sokrétű kulturális, gazdasági, társadalmi környezetben fejt ki közszolgálati tevékenységét. 24 óras kínálatában négy nyelven szól hallgatóihoz (román, magyar, német és romanes), és az ott élőknek egy közszolgálati médiaintézménnyel szembeni sajátos igényeit, tájékozódáshoz való jogát igyekszik kielégíteni. A régió sokszínűségét a Marosvásárhelyi Rádió tudósítói hálózata biztosítja. A rádió műsorait jelenleg a 102,9 MHz, a 98,9 MHz és a 98,4-es ultrarövidhullámú, valamint az 1323 KHz, 1593 KHz-es frekvenciákon sugározza, ugyanakkor a brassói stúdió sugárzása az 1197-es frekvencián történik.

55 éves múltja, tapasztalata, munkája révén fejlődési pályára egy olyan szintre érkezett, amely jelenlegi feltételek között egyre nehezebben tud megfelelni a hallgatói elvárásoknak és a piaci kihívásoknak. A jelenlegi műsorács hétköznap napi 10 óra román nyelvű és napi 7 óra romanes nyelvű helyi műsort tartalmaz az FM sávokon, az AM-ben az említettek kivül létezik napi egy óra német és heti egy óra a romanes nyelvű műsor. Ez egy rendkívül tömör, sűrített műsorács, de az alkalmazottak minden igyekezete ellenére nem tudja kielégíteni azokat a jogos elvárásokat, amelynek egy közszolgálati rádiónak egy ilyen kontextusban meg kellene felelnie. Ahhoz, hogy megfeleljünk hivatásunknak - de ugyanakkor saját piaci érdekeink is ezt támaszják alá - célszerű lenne az ultrarövid frekvencián sugárzott román, illetve a kisebbségek nyelvén közvetített műsorok mielőbbi különválasztása. Mára egyértelművé vált, hogy a jelenlegi műsorács hallgatói szempontból leginkább a román hallgatók számára előnytelen, de mesterséges korlátokat jelent a rádió potenciáljának kiteljesedése számára is.

A fenti műsorács egy olyan koncepcióra épül, amelynek alapját a jelenlegi műszaki, tartalmi és hallgató bázis jelenti, de ugyanakkor lejtetőséget nyújt a fogyasztói tábor növelésére, a hallgatói profil kiszélesítésre, a korszerű piaci elvárások kielégítésére, a közszolgálati igényekre. Egy olyan szerepet tölthet be, amely egyszerre képes reagálni a helyi, regionális és országos jellegű információs igényekre. Éppen ezért a tájékoztató jellegű, illetve az aktualitást feldolgozó műsorok a hétköznapi műsorújszban hangsúlyos szerepet kapnak. Javaslatom ugyan a jelenlegi műsorács vázára épül, azonban erős hangsúlyeltolódások észlelhetők. Ilyen szempontból a legnyilvánvalóbb a rádió prime timera való fókuszálás, időintervallum, mely eddig a magyaradás szempontjából lefedetlen volt. A rádiófogyasztási szokások tekintetében bizonyított tény, hogy a leghallgatottabb időszak a reggel 7 és 10 óra közötti. A magyar nyelvű műsorsugárzás pedig 11 órákor kezdődik, és jelen körülmények között a délelőtti műsorokon, illetve a delutan 15-17 órai műsorokon van a hangsúly. A 24 órás sugárzási lehetőség ezeket a hangsúlyeltolódásokat igazítaná a realis hallgató igényekhez. A reggeli műsor a rádió egy prémium szolgáltatása lenne, amely realis eséllyel szólíthatja meg azt a réteget is, amely jelenleg nem tartozik stabil hallgatói bázisunkhoz. Elsősorban az aktív, 50 év alatti városi és kisvárosi potenciális hallgatókra gondolok.

A Jó reggelt, Erdély! reggeli műsorunk egy dinamikus, egyszerre tájékoztató és szórakoztató jellegű műsor lenne, nagyszabású alkalamzkodva az időszáv által megkövetelt formátumokhoz, nyilván szem előtt tartva közszolgálati jellegünket és a törvényes előírásokat, mind a kiskorúak védelme, mind a reklámszabályozások tiszteletbentartása tekintetében.

A 11 órától ma is napi rendszerességgel jelentkező Rádióújság megmaradna jelenlegi helyén a műsorácsban, tartalmát illetően egyszerűbbé válna, s a jelenleginél kevesebb aktuális témát világitana meg, de alaposabban körbejárva, elemelve azokat.

12 órától hétfőtől péntekig a Miben segíthetnek? műsor következne, amely jelenleg hetente egyszer jelentkezik, szerdán. Ez egy interaktív műsor, meghívottal, amely közérdekű problémák megbeszélésre teremt nyitott fórumot.

13 órától, jelenlegi időszávban, hasonló formátumban, viszont szerkezetileg jobban átgondoltan, ritkábban ismétlődő yenei tartalommal következne a Kívánságműsor. Célközönsége a vidéki idősebb generáció, akik egyben rádióknk stabil hallgatói táborát képezik, és realis magyar nyelvű alternatívájuk sincs rádióhallgatás tekintetében.

14 és 15 óra között a hét folyamán különböző tematikájú műsorokat sugároznánk. Ezek célközönsége a tudatos és a stabil rádióhallgatók.

Hétfő: Sportműsor, a hétvégi sportesemények összefoglalójával, kiértékelésével, akár meghívott jelenlétében, valamint heti sportelőzetessel.

Kedd: Gazdasági magazin, melynek célja úgy tájékoztatni a gazdasági-pénzügyi aktualitásról, hogy egyben kontextusba helyezi azt, értelmezi, ésezáltal neveli hallgatóinkat. A gazdasági analifebétizmus egyik nagy problémája nem csak régióknknak, hanem az egész romániai társadalomnak.

Szerda: Medicina – egészségügyi, egészséges életmódot promováló műsor – szakemberek bevonásával, interjúk formájában

Csütörtök: Környezetvédelmi műsor – civil szervezetekkel, szakemberekkel együttműködve, tájékoztató és nevelő jellegű műsor

Péntek: Oktatás – az oktatási rendszerrel kapcsolatos problémák feltárása, elemzése, oktatók bevonásával. Tájékoztató, elemző műsor.

15-17 óra között a második hallgatottsági hullámban a jelenleg is műsorújságunkban szereplő Kultúrpresszó szólna. Prémium műsor, könnyed, fiatalos stílusban aktuális művelődési eseményekről, jelenségekről számol be. Célközönség a városi és kisvárosi hallgatók, többnyire aktív réteg, de nem kirekesztő, elitista művelődési műsor.

Délután 17 órától következne a Fogadóóra, tulajdonképpen a nap interjúja, aktuális események elemzése, kontextusba helyezése, értelmezése. Célközönségét a Marosvásárhelyi rádió stabil hallgatói bázisa, illetve a 35 év fölötti aktív hallgatók képezik.

18-19 óra között a hét folyamán tematikus műsorok jelentkeznének, amelyek szétszórtan jelenleg is léteznek a rádió kínálatában:

Hétfő: Törvénytár – jogi műsor, tájékoztató, tanácsadó, nevelő jellegű;

Kedd: Mezőgazdasági műsor – jól meghatározott célközönséggel, már bejáratott formátum, a gazdaélet problémáiról szól;

Szerda: Egyházi műsor – ökumenikus jellegű műsor, népszerű és hallgatott műsor jelenleg is;

Csütörtök: Média – a médiafogyasztási szokásokról, az ezzel kapcsolatos kultúra hiányáról, a piac sajátosságairól, alakulásáról, a sajtószabadság kérdésről – célközönség a tudatos rádióhallgató

Péntek: Szociális jellegű műsor – különböző társadalmi szempontból sebezhető osztályoknak, célcsoportoknak szól.

19 órától zenei műsor, magyar és nemzetközi slágerekkel., pénteken ugyanebben az időszávban jazz műsor jelentkezne.

20.30-tól a hét minden napján gyermekműsor szólna, Esti mese – célközönség a kisgyerekes családok.

21 órától a hétfőtől-csütörtökig szakmai tematikus műsorok: auto-motor, IT-technológia, iskola rádió tanárok és diákok bevonásával, Látó sarok, irodalmi műsor. Pénteken ugyanebben az időszávba a jazzműsor második része folytatódna.

22 órától az FM hullámhosszon először jelentkezne a német nyelvű adásunk, amely az AM műsor folytatása lenne, eyáltal pedig nap 2 órára bővülne a németadás. Tartalmát illetően hírműsorokat, ifjúsági, művelődési és oktatási magazinokat sugározna.

Hétfőtől szerdáig 23 órától klasszikus zene műsort sugározna, csütörtökön pszichológiai műsort, meghívott szakemberrel, pénteken pedig késő esti interaktív beszélgetőműsort.

A hétvégi műsorács is átalakulna, így a szombat-vasárnapi Jó reggelt, Erdély! műsor hétvégi tematikájú, hangulatú műsor lenne, amelyet reggel 6-tól 10-ig sugároznánk, más személyekkel, mint hétköznap. A hétvégi műsorok célközönségét elsősorban a konzervatív, családközpontú, hagyományörző réteg képezi, de igyekszünk beavatni a mobilisabb hallgatókat is.

A szombati Térerő műsor megmaradna a 10-11 órás időszámban. Kárpátmedencei kitekintő, a régió magyar nyelven is sugárzó közszolgálati adásait kacsolja össze.

11 órától hétvégi kulturális előzetes, majd 12 órától Főzzünk együtt! Gasztronómiai műsor következne.

13 órától turisztikai, majd divatműsört sugároznánk, 15 órától pedig jelenleg is létező Összhang és Megy a magnó adást közvetítenénk, amelyet yenetörténeti műsor követne.

18 órától sportközvetítéseket sugároznánk, ami jelenleg nagy hiánycikk a magyar műsorúcsban – célközönség 35+ férfiak.

Az Esti mese után 21 órától zeneműsor következne, főleg a fiatalabb generáció ízlésvilágának kielégítésére.

Vasárnap a Jó reggelt, Erdély! után egy heti eseményösszefoglaló következne, 11 órától pedig portréműsor kiemelkedő erdélyi személyiségekről, 12-től déli egyházi műsor, elsősorban vallásos szertartásokat közvetítünk, 13 órától a Marosvásárhelyi Rádió egyik leghallgatottabb műsora a vasárnapi Szól a nóta című kívánságműsor következne, majd az ehhez, tartalmában és hangulatában jól kapcsolódó Vendégségben című műsor következne.

16 órától művészeti műsor következik, főleg képzőművészeti tárgyú témákkal, majd a Broadway gyöngyszemei musical-sorozat.

18 órától egy újabb hiánycikkkel jelentkeznénk: a TOP 30-cal, amelynek célközönség a kortárs zenei világban otthonosan mozgó fiatalabb hallgatói réteg.

Az Esti mese után Rádiószínház következne, majd klasszikus zeneműsor zárná a heti műsorácsot.

A híradók óránkénti rendszerességgel jelentkeznének a promók, reklámok, közérdekű hírdetések pedig a ma is érvényben lévő „clock”-ot követnék.

