

CAIET DE SARCINI
pentru întocmirea proiectului necesar participării la concursul de ocupare a
postului de Șef Serviciu Emisie - Control General Tehnic

Prezentul Caiet de sarcini este întocmit în conformitate cu Regulamentul privind selecția managerilor și evaluarea managementului executiv în cadrul SRR, aprobat prin HCA nr. 24 din 23.02.2011.

Caietul de sarcini pentru poziția managerială de Șef Serviciu Emisie - Control General Tehnic, reprezintă cererea de oferte formulată de către Societate, prin care sunt oferite candidatului informații despre Societate și Serviciul Emisie - CGT, a cărui conducere urmează a fi încredințată în urma concursului de proiecte, precum și reperatele tehnice necesare elaborării proiectului de management.

A. DATE DESPRE SERVICIUL EMISIE – CONTROL GENERAL TEHNIC

I.1. Subordonare

Serviciul Emisie – Control General Tehnic (CGT) face parte din cadrul Departamentului Tehnic și se subordonează Inginerului șef.

I.2. Relații funcționale

În îndeplinirea atribuțiilor sale Serviciul Emisie-CGT relaționează cu următoarele compartimente din SRR. :

- Departamentul Tehnic:

- Serviciul Transmisii Exterioare (efectuarea transmisiilor);
- Serviciul Dezvoltare (efectuarea de lucrări de dezvoltare tehnică, întreținerea echipamentelor);
- Serviciul Tehnologia Informației și Comunicații (întreținerea echipamentelor IT și suport software);
- Serviciul Producții Complexe (efectuarea de transmisi specială, producții muzicale);
- Serviciul Întreținere (întreținerea echipamentelor de alimentare și climatizare);
- Serviciul Transporturi (asigurarea transportului personalului care lucrează în ture);

- Departamentul Producție Editorială:

- Redacțiile posturilor din SRR (solicitări pentru efectuarea transmisiilor);
 - Serviciile tehnice ale posturilor (difuzarea programelor, efectuarea transmisiilor);
 - Serviciul Secretariat Emisie (modificări ale grilelor de program);
 - Agenția RADOR (asigurarea conexiunilor necesare);
 - Posturile regionale (preluări de programe, radiojurnale, transmisii speciale);
- Departamentul Economic:
- Serviciul Financiar-Buget (confirmarea efectuării serviciilor de radiocomunicații pentru plata facturilor);
 - Serviciul Achiziții-Gestiuni (întocmirea caietelor de sarcini și participarea la derularea procedurilor de achiziție a produselor și serviciilor necesare Serviciului);
 - Serviciul Salarii-Onorarii (întocmirea foilor de pontaj și a cererilor de concedii pentru personalul serviciului).
- Compartimente subordonate Directorului General:
- Serviciul Resurse Umane (documente cu privire la personalul serviciului, contracte individuale de muncă, evaluarea profesională a personalului, fișe de post, protecția muncii a personalului serviciului);
 - Serviciul Pregătire Profesională (cursuri de pregătire și perfecționare a personalului);
 - Serviciul Relații Internaționale (solicitări ale posturilor SRR de efectuare a transmisiilor internaționale);
 - Serviciul Managementul Calității (asigurarea calității tehnice a programelor de radio difuzate);
 - Colectivul Strategie (situații cu privire la costurile de transport și difuzare a programelor de radio);

Serviciul Emisie-CGT are relații de colaborare cu diferite compartimente din alte organizații implicate în procesul de difuzare a programelor de radio:

- Societatea Națională de Radiocomunicații:
- Serviciul Radiodifuziune (asigurarea respectării contractului de prestări servicii de radiocomunicații, derularea proiectelor de dezvoltare tehnică);
 - Serviciul Operare Comunicații Fixe (asigurarea respectării contractului de prestări servicii de radiocomunicații, derularea proiectelor de dezvoltare tehnică pentru transportul modulației);
- Serviciul Telecomunicații Speciale (asigurarea respectării contractului de prestări servicii de telecomunicații)
- Romtelecom (asigurarea serviciilor de comunicații pe linii închiriate)

Serviciul Emisie-CGT asigură legătura cu compartimente din cadrul instituțiilor care asigură respectarea reglementărilor în vigoare în domeniul audiovizual:

- Consiliul Național al Audiovizualului:

- Serviciul Licențe-Autorizări (întocmirea documentațiilor necesare pentru obținerea și actualizarea licențelor audiovizuale acordate serviciilor de programe ale SRR)

- Autoritatea Națională pentru Administrare și Reglementare în Comunicații:

- Serviciul Control Comunicații Electronice (autorizarea tehnică a echipamentelor de radiocomunicații)

I.3. Reprezentare

În relațiile cu colaboratorii, Serviciul Emisie-CGT este reprezentat de către șeful de serviciu.

I.2. ATRIBUȚII ALE SERVICIULUI EMISIE-CGT ÎN CADRUL SRR

Atribuțiile Serviciul Emisie-CGT în cadrul SRR :

- Coordonarea tehnică a procesului de difuzare a programelor de radio realizate în sediul central al SRR
- Monitorizarea funcționării stațiilor de emisie ce difuzează programele SRR
- Monitorizarea funcționării rețelelor de telecomunicații ce realizează legăturile cu studiourile regionale și punctele fixe de transmisii.
- Întocmirea documentațiilor necesare respectării reglementărilor în vigoare în domeniul audiovizual

II. CONTEXTUL ÎN CARE SERVICIUL EMISIE-CGT ÎȘI DESFĂȘOARĂ ACTIVITATEA

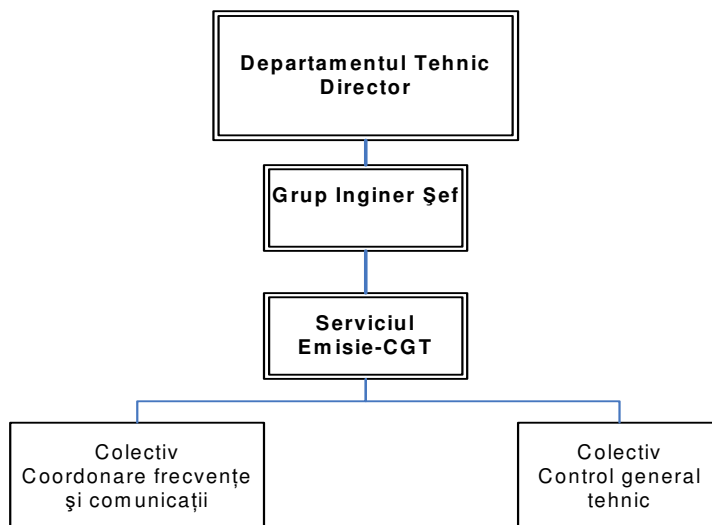
Serviciul Emisie-CGT asigură preluarea, monitorizarea și coordonarea tehnică a programelor de radio difuzate de SRR, în vederea transportului și difuzării acestora pe rețelele de emițători. Controlul General Tehnic este punctul de interconectare a spațiilor tehnice de emisie și producție, de distribuție a programelor difuzate din Casa Radio, a legăturilor de program cu Studiourile regionale și locale ale SRR, precum și a punctelor fixe de transmisii.

Activitatea din cadrul serviciului este complexă și se desfășoară în flux continuu, cu implicații majore în buna funcționare a instituției.

Colectivul serviciului este format din angajați cu pregătire tehnică specializată, ce manifestă disponibilitate, capacitate de reacție rapidă la solicitările neprevăzute și rezistență la muncă în condiții de stress.

III. TABLOUL SERVICIULUI EMISIE-CGT

Organigrama Serviciului Emisie – CGT



Activitatea Serviciul Emisie-CGT se desfășoară în cadrul a două compartimente, subordonate șefului de serviciu:

- Colectivul Controlul General Tehnic, care are ca activitate de bază coordonarea tehnică a emisie programelor de radio difuzate de SRR, asigurată de către 13 coordonatori tehnici de emisie cu program de lucru în ture,
- Colectivul coordonare frecvențe și comunicații, ce asigură monitorizarea funcționării rețelei de telecomunicații și a stațiilor de emisie, precum și întocmirea documentațiilor de reglementare tehnică în domeniul audiovizual. Colectivul este format din 3 ingineri specialiști și un tehnician IT, cu program normal de lucru.

III.3. PERSONALUL ȘI CONDUCEREA

III.3.1. Personalul:

Nr. crt.	Posturi	Perioada				Anul 2012
		2008	2009	2010	2011	
1.	Total personal, din care:	18	18	18	17	17
2.	Personal de conducere:	1	1	1	1	1
3.	Personal de execuție: cu contract individual de muncă pe durata nedeterminată	17	17	17	16	16

III.3.1.1. Scurtă descriere a evoluției numărului de posturi din cadrul Serviciului Emisie-CGT pe perioada 2008-2010 și anul în curs

În perioada 2008-2011, evoluția numărului de posturi a fost următoarea:

Posturi	2008	2009	2010	2011
Total	18	18	18	17
Funcții de conducere	1	1	1	1
Funcții de execuție, din care:	17	17	17	16
- coordonatori tehnici de emisie	13	13	13	12
- ingineri specialiști tehnici	2	2	2	2
- ingineri specialiști audio	1	1	1	1
- tehnician IT	1	1	1	1

În prezent, totalul posturilor din serviciu: 17, din care:

- Personal/funcții de conducere - 1

(din care: 1 - Șef Serviciul Emisie-CGT)

- Personal/funcții de execuție - 16

(din care: 12 – coordonatori tehnic emisie, 2 - ingineri specialiști tehnici, 1 – inginer specialist audio, 1 – tehnician IT)

- Colaboratori externi: -

III.3.2. Conducerea Serviciului Emisie-CGT

În prezent conducerea Serviciului Emisie-CGT este asigurată de către șeful de serviciu.

Pe perioada concediului de odihnă al șefului de serviciu, delegarea responsabilităților acestuia se face către un inginer specialist tehnic desemnat.

Managementul Serviciului Emisie-CGT este asigurat de către șeful de serviciu.

Atribuțiile șefului de serviciu Emisie-CGT :

- Aplicarea strategiei de dezvoltare a SRR, stabilită la nivelul Departamentului Tehnic, conform priorităților și obiectivelor strategice de dezvoltare ale Societății Române de Radiodifuziune;
- Organizarea proceselor și activităților specifice colectivelor din cadrul serviciului;
- Coordonarea activităților desfășurate în cadrul serviciului;
- Coordonarea distribuirii resurselor alocate serviciului;
- Colaborarea cu compartimente tehnice, economice sau editoriale din SRR, în vederea asigurării condițiilor optime pentru realizarea și difuzarea emisiunilor de radio;
- Distribuirea sarcinilor de serviciu personalului din subordine ;
- Întocmirea propunerii de buget anual de venituri și cheltuieli ale serviciului ;
- Elaborarea de norme interne și proceduri de evaluare și control a activităților din cadrul serviciului ;
- Controlul activităților desfășurate în cadrul serviciului ;

- Elaborarea planului de pregătire profesională pentru personalul din subordine ;
- Evaluarea profesională a personalului de execuție din subordine ;
- Informarea periodică a conducerii Departamentului Tehnic cu privire la activitatea serviciului ;
- Instruirea personalului din subordine privind aplicarea normelor și reglementărilor legate de specificul activității, precum și a normelor de securitate și sănătate în muncă și situații de urgență;
- Asigurarea condițiilor necesare respectării normelor de tehnica securității muncii în cadrul serviciului.

III.4. Bugetul Serviciul Emisie-CGT

Conform datelor cuprinse în bilanțul SRR încheiat la data de 31. 12. 2011 au fost prevăzuți și realizați indicatorii economici din tabelul de mai jos¹:

Capitol de cheltuiala	2010		2011		2012
	Buget	Realizat	Buget	Realizat	Buget previzionat
** 1. Cheltuieli cu salariile personalului	968,310	973,958	967,150	1,015,307	973,325
** 2. Chelt.cu contributiile salariale	280,810	272,910	286,573	281,497	278,468
** 4. Alte chel. asig si protectie sociala	8,792	18,544		4,720	
** 5. Tichete de masa	34,531	30,485	34,532	29,645	34,434
*** CHELTUIELI CU PERSONALUL	1,292,443	1,295,897	1,288,255	1,331,169	1,286,227
** 6. Cheltuieli cu deplasari	2,116	0			3,000
** 7. Cheltuieli cu materialele	6,090	28,760	28,760	11,362	11,362
** 9. Chelt.cu comunicatiile, radiocom.	63,640	0			
** 10. Cheltuieli privind energia si apa					
** 11. Chelt.cu lucrari-serv. exec.de terti	0	1,708	1,423	14,238	15,000
** 12. Cheltuieli cu relatiile internationale					
** 13. Chelt. de protocol, reclama si publ.	0	388			
** 16. Alte cheltuieli de exploatare	0	174	400	80	7,746
*** MATERIALE SI SERVICII	71,846	31,030	30,583	25,679	37,107
** 8. Cheltuieli cu amortizarea	98,540	175,974	160,895	238,190	185,328
** 15. Chelt.cu impoz.,taxe si varsam.asim.					
*** ALTE CHELTUIELI	98,540	175,974	160,895	238,190	185,328
**** TOTAL CHELTUIELI	1,462,829	1,502,901	1,479,733	1,595,038	1,508,663

Ponderea cheltuielilor de personal în totalul cheltuielilor Serviciului Emisie-CGT a fost următoarea:

Nr.	Explicații	Perioada
-----	------------	----------

¹ Observație: cheltuielile aferente contractului de Servicii de transport și difuzare a programelor de radio, a cărui derulare se află în responsabilitatea Serviciului Emisie CGT, se regăsesc în bugetul Departamentului Tehnic.

crt.		Anul 2009	Anul 2010	Anul 2011
(1)	(2)	(3)	(4)	(5)
1	Ponderea cheltuielilor de personal în totalul cheltuielilor Serviciului Emisie-CGT	97%	89%	90%
2	Ponderea cheltuielilor cu personalul contractual ² în totalul cheltuielilor Serviciului Emisie-CGT	-	-	-

III.6. PROIECTE ÎN DERULARE

Serviciul Emisie-CGT este implicat în derularea proiectului de implementare a Sistemului de Management al Calității, participând la elaborarea de proceduri, întocmirea de standarde de calitate pentru transmisiile radio, precum și la etapa pilot de implementare efectivă a sistemului.

IV. OBIECTIVE DE MANAGEMENT

Pentru perioada 2012-2016, managementul serviciului va avea următoarele priorități și obiective specifice:

IV.1. Priorități

- Asigurarea și dezvoltarea capacităților tehnice pentru producție, emisie, transmisie, recepție, servicii, etc. la standardele calitative specifice domeniului de activitate.
- Asigurarea condițiilor optime de eficiență și eficacitate în activitatea serviciului.

IV.2. Obiective specifice

În completarea obiectivelor cu caracter permanent, de asigurare a condițiilor de continuitate și calitate a difuzării, distribuției și monitorizării programelor realizate în Casa Radio, Serviciul Emisie CGT are următoarele obiective specifice de atins în perioada vizată de proiect:

- asigurarea continuității emisieii în situații speciale;
- reconsiderarea necesităților de spectru ale societății, atât în modalitățile actuale de emisie, cât și în perspectiva trecerii la radio digital (T-DAB), conform strategiei de acoperire a teritoriului național;
- obținerea unui sunet de calitate.;
- realizarea controlului obiectiv al calității recepției;
- implementarea sistemului Traffic Announcement.

B. PERIOADA PENTRU CARE SE ÎNTOCMEȘTE PROIECTUL

Proiectul întocmit de candidat se va desfășura în perioada 01.07.2012-31.12.2015.

²Categoria de personal contractual se referă la personalul angajat prin alte forme contractuale decât contractul individual de muncă.

C. CRITERII DE EVALUARE A PROIECTULUI

În evaluarea proiectului managerial se va urmări modul în care oferta candidatului răspunde la cerințele formulate prin caietul de sarcini.

Evaluarea proiectului se va face prin acordarea de punctaje fiecărui criteriu de evaluare.

Criteriilor le sunt circumscrise, după caz, subcriterii de evaluare. Suma punctajelor acordate subcriteriilor de evaluare reprezintă punctajul acordat criteriului.

Suma punctajelor acordate criteriilor de evaluare, reprezintă punctajul acordat proiectului.

Punctajul maxim al proiectului este de: 100 puncte.

Punctajul minim pentru a fi declarat admis la etapa a doua de evaluare, interviul, este de: 80 puncte.

Rezultatul candidatului se calculează făcându-se media aritmetică a rezultatelor obținute în fiecare etapă a *concursei*.

Pot fi declarați admiși numai candidații care au obținut un rezultat de cel puțin: 80 puncte.

În evaluarea proiectului managerial se va urmări modul în care oferta candidatului răspunde la cerințele formulate prin caietul de sarcini.

Criteriile de analiză și notare a proiectelor sunt următoarele:

- a) analiza actelor normative de reglementare în domeniul audiovizual
- b) analiza reglementărilor interne incidente Serviciului Emisie-CGT
- c) analiza structurii organizatorice a Serviciului Emisie-CGT
- d) analiza priorităților și obiectivelor specifice ale Serviciului Emisie-CGT

D. STRUCTURA PROIECTULUI

Proiectul trebuie să conțină obligatoriu următoarele capitole:

- a. Analiza actelor normative incidente, de reglementare în domeniul audiovizual:
 - a.1. analiza prevederilor aplicabile S.R.R din Legea audiovizualului nr. 504 din 11 iulie 2002, cu modificările și completările ulterioare;
- b. Analiza reglementărilor interne incidente, aplicabile Serviciului Emisie-CGT:
 - b.1. analiza prevederilor incidente domeniului de activitate din Ordinul PDG nr.1115/2007 prin care s-a aprobat Procedura privind condițiile în care personalul de specialitate poate colabora cu alte instituții media;

b.2. analiza prevederilor incidente domeniului de activitate din Ordinul PDG1272/2010 prin care s-a aprobat Regulamentul privind programarea și efectuarea concediului de odihnă.

c. Analiza structurii organizatorice a Serviciului Emisie-CGT:

e.1. analiza organigramei Serviciului Emisie-CGT;

e.2. analiza structurii de personal;

e.3. propuneri privind modificarea/îmbunătățirea structurii organizatorice.

d. Analiza priorităților și obiectivelor specifice ale Serviciului Emisie-CGT

E. ALTE PRECIZĂRI:

Proiectul se depune, într-un plic sigilat, în format electronic (CD/DVD) și pe suport de hârtie, într-un singur exemplar, fără semnătură.

Pe plic se vor menționa: numele și prenumele candidatului.

Proiectul întocmit de candidat este limitat la un număr de cel mult 25 de pagini + Anexe, cu caractere Times New Roman, 12 pts, exclusiv titlurile și subtitlurile.

Proiectul va fi întocmit conform criteriilor și subcriteriilor prezentate la punctul „C. Criterii și subcriterii de evaluare a proiectului”, cu respectarea și evidențierea dispozițiilor din actele normative și reglementările interne din bibliografia recomandată la punctul F.

Candidații, pot solicita informații suplimentare în vederea elaborării proiectelor de management, în baza unei cereri motivate pe care o vor adresa managerului ierarhic superior funcției de conducere pentru care se realizează selecția, iar acesta va face toate demersurile pentru furnizarea informațiilor, în termen de maxim 3 zile lucrătoare de la data solicitării.

F. Bibliografie și informații despre SRR

1. Bibliografie

a. Legea nr. 41/1994, cu modificările și completările ulterioare, cap. 1 art.8, cap. 2 art. 15, 17, cap. 3;

b. Legea audiovizualului nr. 504/2002 cu modificările și actualizările ulterioare – cap. I – art. 2, 6, cap. II – art. 17, art.19, cap. IV – art. 43, 44, 49, cap. V, cap. VII – art. 88, 96, cap.VIII – art. 97;

c. Ordonanța de urgență a Guvernului nr. 79/2002 privind cadrul general de reglementare a comunicațiilor;

d. Decizia CNA nr. 488/2010 privind procedura de acordare, modificare și de prelungire a valabilității licenței și a deciziei de autorizare audiovizuală;

- e. Decizia CNA nr. 412/2007 privind obligațiile ce revin radiodifuzorilor la înregistrarea programelor de radio și de televiziune;
- f. Decizia CNA nr.199/2005 privind retransmisia serviciilor de programe pe teritoriul României;
- g. Decizia președintelui Inspectoratului General pentru Comunicații și Tehnologia Informației nr. 658/2005 privind procedura de solicitare și de emitere a licențelor de utilizare a frecvențelor radio;
- h. Decizia Autorității Naționale de Administrare și Reglementare în Comunicații nr. 629/2010 privind procedura de autorizare a furnizării serviciilor de programe audiovizuale;
- i. Decizia Autorității Naționale de Administrare și Reglementare în Comunicații nr. 338/2010 privind regimul de autorizare generală pentru furnizarea rețelelor și a serviciilor de comunicații electronice;
- j. Decizia Autorității Naționale de Administrare și Reglementare în Comunicații nr.169/2009 privind desemnarea Societății Naționale de Radiocomunicații ca fiind furnizor cu putere semnificativă pe piața serviciilor de transmisie în format analogic prin intermediul sistemelor radioelectrice terestre a serviciilor publice de programe de televiziune, pe piața serviciilor de transmisie în format analogic prin intermediul sistemelor radioelectrice terestre a serviciilor publice de programe de radiodifuziune în banda de frecvențe FM și pe piața serviciilor de transmisie în format analogic prin intermediul sistemelor radioelectrice terestre a serviciilor publice de programe de radiodifuziune în banda de frecvențe AM;

2. Informații despre SRR și reglementări interne

- a) **Viziune, misiune, valori și principii SRR**
<http://www.srr.ro/RadioRomania/rapoarte-20>
- b) **Rezultatele activității SRR în perioada 2007-2010 – Rapoarte de activitate 2007-2010**
<http://www.srr.ro/RadioRomania/rapoarte-20>
- c) **Organigrama SRR**
<http://www.srr.ro/RadioRomania/organigrama-23>
- d) **Priorități și Obiective Strategice ale Societății Române de Radiodifuziune pentru perioada 2010-2014 – Hotărârea Consiliului de Administrație al SRR nr. 10/2010**
[http://www.srr.ro/files/informatiipublice/Hotarari%20CA/2010/HotCA10din13.11.2010 Obiectivestrategice.pdf](http://www.srr.ro/files/informatiipublice/Hotarari%20CA/2010/HotCA10din13.11.2010%20Obiectivestrategice.pdf)
- e) **Ordinul PDG nr.881/2006 prin care s-au aprobat Instrucțiunile de desfășurare a transmisiunilor exterioare din cadrul SRR;**
- f) **Ordinul PDG nr.172/2008 de aplicare a “Politicii de protecție a informației”;**
- g) **Ordinul PDG nr.173/2008 de aplicare a Regulamentului de conduită privind utilizarea sistemului informatic al Societății Române de Radiodifuziune*.**

Notă:

* Documentele se pun la dispoziția candidaților în format în electronic pe site-ul www.radioromania.ro, prin FTP. Dreptul de acces se obține la cererea candidatului adresată Serviciului Resurse Umane.