

CAIET DE SARCINI
pentru întocmirea proiectului de concurs în vederea selecției
Redactorului șef adjunct al
STUDIOULUI TERITORIAL DE RADIO TÂRGU-MUREȘ

Prezentul Caiet de sarcini este întocmit în conformitate cu Regulamentul privind selecția managerilor și evaluarea managementului executiv în cadrul SRR, aprobat prin HCA nr. 24/2011.

Caietul de sarcini pentru poziția managerială de redactor șef adjunct – cod COR 134910 reprezintă cererea de oferte formulată de către Societate și Studioul Teritorial de Radio Târgu-Mureș a cărei conducere urmează a fi încredințată în urma concursului de proiecte, precum și reperatele tehnice necesare elaborării proiectului de management.

A. DATE DESPRE STUDIOUL TERITORIAL DE RADIO TÂRGU MUREȘ

I. Poziția Studioului Teritorial de Radio Târgu-Mureș în cadrul SRR

I.1. Relații de subordonare:

Studioul Teritorial de Radio Târgu-Mureș se subordonează Societății Române de Radiodifuziune, conform Legii nr. 41/1994, cu modificările și completările ulterioare.

I.2. Relații funcționale:

Studioul Teritorial de Radio Târgu-Mureș este o unitate funcțională autonomă, fără personalitate juridică, având competențe în domeniul tehnic, economic, comercial, administrativ, financiar, precum și delegare în domeniul juridic, care beneficiază de frecvențe de acoperire zonală, dobândite în condițiile legii.

Din punct de vedere financiar, este ordonator secundar de credite și are dreptul să realizeze venituri proprii pentru susținerea și dezvoltarea activității.

Studioul Teritorial de Radio Târgu-Mureș, în desfășurarea activității sale, are relații funcționale cu: Departamentul Tehnic, Departamentul Economic, Departamentul Producție Editorială, Direcția Comunicare și Marketing, Serviciul Resurse Umane, Serviciul Juridic, Serviciul Managementul Calității, Serviciul Relații Internaționale și Serviciul Pregătire Profesională.

I.3. Reprezentare:

Conducerea Studioului Teritorial de Radio Târgu-Mureș este asigurată de redactorul-șef și de un Comitet Director propriu, numit de Consiliul de Administrație al SRR, în limitele competențelor care i-au fost delegate.

Studioul Teritorial de Radio Târgu-Mureș este reprezentat în relațiile cu alte organizații de către Redactorul șef.

I.4. Atribuții ale Studioului Teritorial de Radio Târgu-Mureș

Prin întreaga sa activitate, Studioul Teritorial de Radio Târgu-Mureș trebuie să asigure pluralismul, libera exprimare a ideilor și opiniilor, libera comunicare a informațiilor, precum și

informarea corectă a opiniei publice, răspunzând prin conținutul programelor sale standardelor profesionale în materie.

Studioul Teritorial de Radio Târgu-Mureș trebuie să prezinte, în mod obiectiv, imparțial, realitățile vieții social-politice și economice interne și internaționale, să asigure informarea corectă a cetățenilor asupra treburilor publice, să promoveze, cu competență și exigență, valorile limbii române, ale creației autentice culturale, științifice, naționale și universale, ale comunității etnice, precum și valorile democratice, civice, morale și sportive, să militeze pentru unitatea națională și independența țării, pentru cultivarea demnității umane, a adevărului și justiției.

VIZIUNE: Studioul Teritorial de Radio Târgu-Mureș își dorește să devină cel mai credibil și mai important furnizor de informații radiofonice al publicului din regiune.

MISIUNE: Studioul Teritorial de Radio Târgu-Mureș, ca post public de radio, are drept misiune, informarea locuitorilor regiunii, oferind publicului ascultător știri, materiale din actualitate, informații culturale și sociale, muzică și divertisment. În cei 53 de ani de existență și mai cu seamă după 1989, RTM și-a îndeplinit misiunea de post public, prin emisiunile incluse în grila de programe, dar și prin numeroasele campanii sociale, umanitare, editoriale realizate de redacțiile română, maghiară și germană. În susținerea acestei realități dorește să rămână cel mai credibil și eficient mijloc de informare și formare a publicului.

SCOP: Scopul Studioului Teritorial de Radio Târgu-Mureș este să formeze din publicul ascultător nuclee de societate civilă, care să descopere resorturile implicării active și responsabile în viața comunităților. Beneficiile strategiei Studioului Teritorial de Radio Târgu-Mureș, în care responsabilitatea socială este un pilon important, se vor măsura în creșterea reputației, în gestionarea mai bună a riscurilor, în stabilirea unor relații durabile cu ascultătorii, în consolidarea brandului Radio România Târgu-Mureș.

VALORI: Activitatea Studioului Teritorial de Radio Târgu-Mureș a însemnat și înseamnă în continuare crearea unei relații speciale cu membrii comunității locale, Studioul promovându-și consecvent principiile și valorile: credibilitate, calitatea și independența emisiunilor, creativitatea și competitivitatea procesului editorial, respect față de public, angajare socială. Principiul major al Studioului Teritorial de Radio Târgu-Mureș este să ofere permanent partenerilor și ascultătorilor servicii de cea mai bună calitate, respectând în același timp obiceiurile și cultura comunităților în care își desfășoară activitatea.

II. Contextul în care Studioul Teritorial de Radio Târgu-Mureș își desfășoară activitatea

Studioul Teritorial de Radio Târgu-Mureș își desfășoară activitatea în regiunea de centru a țării, într-un mediu social-economic și cultural dezvoltat, în care activitatea instituțiilor mass-media este într-o concurență ridicată. În ceea ce privește concurența directă, a posturilor de radio, se poate constata o creștere constantă în ultimii 10 ani a emițătorilor în zona acoperită de **Radio România Târgu-Mureș**, județele Mureș, Harghita, Covasna și Brașov, de la aproximativ 25 de posturi cu acoperire locală, zonală sau națională în anii 2000 la circa 60 în prezent, existând premisele acordării de noi licențe și frecvențe de funcționare altor radiodifuzori.

III. Tabloul Studioului Teritorial de Radio Târgu-Mureș

Studioul Teritorial de Radio Târgu-Mureș este organizat în mai multe Compartimente, astfel:

1. Compartimentul Editorial care are în componență:

- a) Grup Producție Emisiuni în limba română
- b) Grup Producție Emisiuni minorități
- c) Grup Producție Emisiuni muzicale

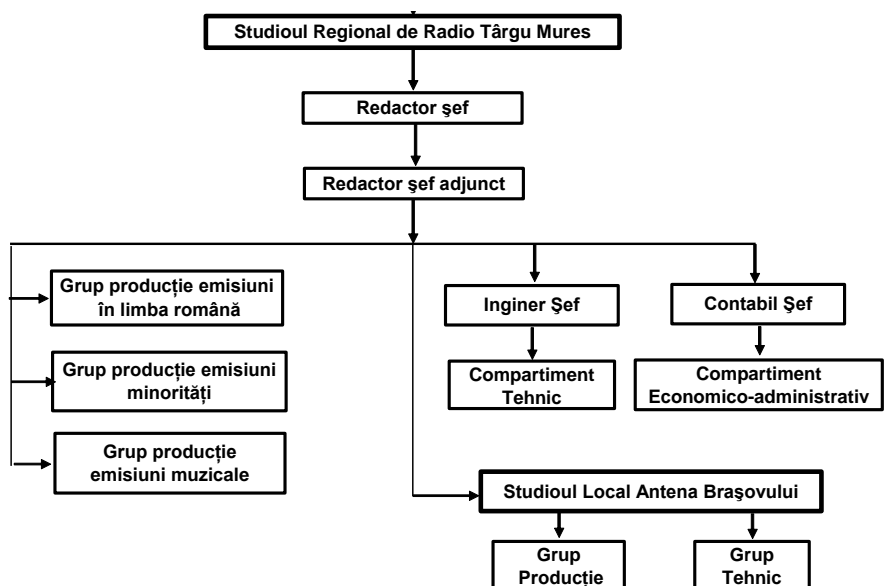
2. Compartimentul Tehnic

3. Compartimentul Economico-Administrativ

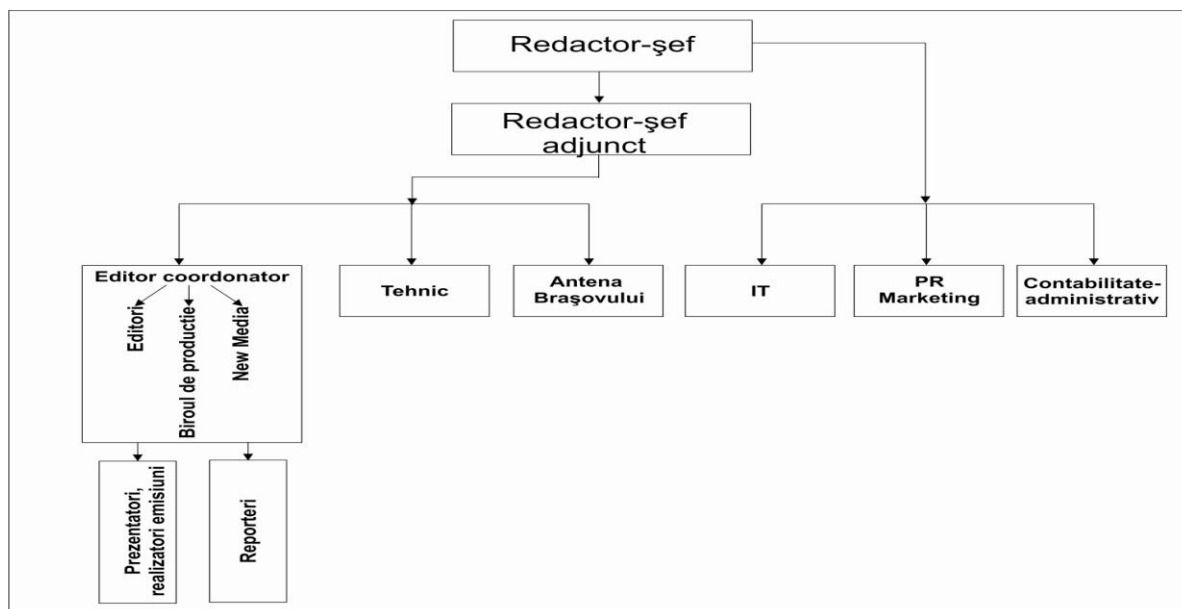
4. Studioul local Antena Brașovului care are în componență:

- a) Grup Producție
- b) Grup Tehnic

Organigrama Studioului Teritorial de Radio Târgu-Mureș



Schimbările impuse de presiunea pieței concurențiale au dus atât la abordarea unei atitudini profesionale flexibile, cât și la necesitatea aplicării unor măsuri eficiente, moderne, rapide. De aceea, organigrama avizată a fost interpretată funcțional, fiind înlocuită cu o schemă organizațională care asigură un management mai operativ, un circuit al informațiilor mai corect și relații interdepartamentale și interumane mult mai eficiente:



III.1. GRILA DE PROGRAME

Grila de programe, cu emisiuni în limbile română, maghiară, germană și rromanes este prezentată în **Anexa 1**. Programul postului Radio România Târgu-Mureș este structurat pe orizontală, cu un mix de emisiuni de știri, magazin și muzică, echilibrat, de luni până vineri și pe verticală, cu emisiuni specializate în week-end.

Prin emisiunile sale specifice, Radio România Târgu-Mureș se distinge în peisajul audiovizualului teritorial printr-un sunet unic, inconfundabil, indiferent de limbă, fiind considerat, pe drept, postul care se preocupă de viața oamenilor, a regiunii, a valorilor democratice multiculturale.

III.2. AUDIENȚĂ

III.2.1. Audiență înregistrată în perioada precedentă (detalii în Anexa 2):

aria sondajului: Național	National, all 2011
regiune:	Transilvania
universul sondajului în Transilvania, urban:	2,359,019
universuri neponderate:	1,580
universuri ponderate:	2,299
Indicatori de performanță în audiență	RTM extrapolat si ponderat
GRP (000) - penetrare brută	4,690
Daily Reach (000) - penetrare netă (audiență)	246
Daily Reach - audiența (%)	3,1
Weekly Reach (000) - penetrare netă 7 zile	860
Weekly Reach (%)	37
Market Share - cotă de piață %	3,5
ATS (min.) - durata medie de ascultare	191

III.2.2. Ținte de audiență pentru perioada viitorului mandat

Față de datele ultimului val de audiență, prezentate la III.2.1., în Anexa 2 și în Raportul de activitate al SRR pe anul 2011, pentru viitorul mandat, managementul studioului teritorial are sarcina de a realiza următorii indicatori de audiență:

La nivel regional:

- Daily reach: 3,4%
- Market share: 3,7%

La nivel urban:

- Daily reach: 2,1%
- Market share: 2,1%

De asemenea, se urmărește diversificarea profilului demografic al publicului, prin creșterea numărului de ascultători cuprins în grupul de vârstă 35 - 45 de ani, fără a pierde din numărul publicului captiv.

III.2.3. Aria de acoperire pe fiecare frecvență pentru Studioul Teritorial de Radio Târgu-Mureș (Anexa 3):

102,9 FM – TÂRGU-MUREȘ
 98,4 FM – TOPLIȚA
 98,9 FM – HARGHITA
 1593 MhZ – MIERCUREA CIUC
 1197 MhZ – BRAȘOV
 1323 MhZ – TÂRGU-MUREȘ

III.3. PERSONALUL ȘI CONDUCEREA STUDIULUI TERITORIAL DE RADIO TÂRGU-MUREȘ

III.3.1. Personalul - Scurtă descriere a evoluției numărului de personal din cadrul Studioului Teritorial de Radio Târgu-Mureș

Evoluția personalului Studioului Teritorial de Radio Târgu-Mureș, în perioada 2008 – 1 martie 2012, este prezentată în tabelul următor, pe categorii de personal și pe compartimente funcționale.

Nr. Crt.	Personal Radio România Târgu-Mureș	Perioada				
		2008	2009	2010	2011	1 martie 2012
1	Total personal RTM, din care:	162	151	147	151	155
2	Personal de conducere:	4	4	4	4	5
	REDACTOR SEF	1	1	1	1	1
	REDACTOR SEF ADJUNCT	0	0	0	0	1
	CONTABIL SEF	1	1	1	1	1
	INGINER SEF	1	1	1	1	1
	SECRETAR DIRECȚIE	1	1	1	1	1
3	Personal de execuție, din care:	84	82	83	84	84
	cu contract individual de muncă, din care:					
	-pe durata determinată	0	0	1	1	1
	Regizori tehnici emisie					
	Redactor				1	1
	Reporter			1		
	-pe durata nedeterminată (A+B+C)	84	82	82	83	83
	A) REDACTIA ROMANA MAGHIARA GERMANA MUZICALA	42	41	42	40	40
	REALIZATOR	4	3	3	4	4
	REDACTOR RUBRICA	4	4	4	4	4
	REDACTOR	29	28	28	25	25
	REPORTER	4	5	6	6	6
	SECRETAR TEHNIC	1	1	1	1	1
	B) COMPARTIMENTUL TEHNIC	25	24	23	26	26
	SPECIALIST TEHNIC	1	1	1	1	1
	ADMN DE REȚEA DE CALCULATOARE	1	1	1	1	1
	INGINER DE SISTEM	2	2	2	2	2
REGIZOR TEHNIC EMISIE	10	10	10	12	12	
REGIZOR TEHNIC RADIO	1	1	1	1	1	
TEHNICIAN AUDIO	7	6	5	6	6	

	EDITOR MULTIMEDIA	1	1	1	1	1
	OPERATOR FONOTECAR	2	2	2	2	2
	C) COMPARTIMENTUL ECONOMIC ADMINISTRATIV	17	17	17	17	17
	ECONOMIST	2	2	2	2	2
	MERCEOLOG	1	1	1	1	1
	CONTABIL	1	1	1	1	1
	AGENT COMERCIAL	1	1	1	1	1
	CASIER	1	1	1	1	1
	SEF GRUPA POMPIERI	1	1	1	1	1
	POMPIER	3	3	3	3	3
	SOFER	3	3	3	3	3
	FOCHIST	1	1	1	1	1
	INSTALATOR	1	1	1	1	1
	INGRIJITOR	2	2	2	2	2
4	Personal contractual civil extern din care:	74	65	60	62	65
	cu contr. de cesiune a drepturilor de autor	74	65	60	60	65
	cu conventii civile				2	0
	cu convenții prestări servicii, din care	0	0	0	0	0
	persoane juridice					
	persoane fizice autorizate					
5	Alte categorii de personal contractual civil:	0	0	0	1	1
	persoane juridice					
	persoane fizice autorizate				1	1

Studioul Teritorial de Radio Târgu-Mureș are în prezent un număr de 155 de angajați, din care:

- 89 de salariați angajați pe 91 de posturi:
 - Conducerea Studioului Teritorial de Radio Târgu-Mureș : 4 angajați
 - Compartimentul Editorial: 42 salariați (39 RRTM +3 Subredactia Antena Brasov)
 - Compartimentul Tehnic: 26 salariați (25 RRTM +1 Subredactia Antena Brasov)
 - Compartimentul Economico-Administrativ: 17 salariați
- 66 persoane cu contract civil:
 - 65 persoane cu contract de drepturi de autor
 - 1 persoană fizică autorizată

III.3.2. Conducerea STUDIULUI TERITORIAL DE RADIO TÂRGU-MUREȘ

Conducerea este asigurată de Redactorul șef și Comitetul Director al Studioului Teritorial de Radio Târgu-Mureș.

Redactorul șef adjunct coordonează activitatea următoarelor compartimente:

1. Grup Producție Emisiuni în limba română;
2. Grup Producție Emisiuni minorități;
3. Grup Producție Emisiuni muzicale;
4. Compartimentul Tehnic;
5. Studioul Local Antena Brașovului.

Atribuțiile redactorului șef adjunct

- organizează, coordonează și controlează activitatea sectorului de producție editorială, tehnică și de emisie;
- face propuneri pentru grila de programe și asigură monitorizarea implementării acestora;
- monitorizează și raportează în legătură cu modul de îndeplinire a Priorităților și Obiectivelor Strategice (POS) derivate anuale din POS ale SRR pentru perioada 2010-2014;
- informează operativ redactorul șef despre disfuncționalitățile majore din procesul editorial și tehnic și propune soluții de rezolvare a acestora;
- asigură și monitorizează respectarea standardelor Radio România Târgu-Mureș în domeniul editorial, muzical, tehnic dar și în mediul virtual (www.radiomures.ro, www.marosvasarhelyiradio.ro, www.radioneumarkt.ro, www.radioantenabv.ro, www.cnmbv.ro)
- întocmește rapoarte periodice de activitate și răspunde de transmiterea informațiilor corecte și complete;
 - participă la evaluarea personalului de execuție redacțional, conform reglementărilor interne incidente;
 - coordonează implementarea planului de pregătire și perfecționare profesională a personalului redacțional din cadrul Radio România Târgu.-Mureș;
 - asigură respectarea prevederilor legale legate de securitate și sănătate în muncă și situații de urgență;
 - asigură derularea procesului de producție editorială și de emisie cu respectarea prevederilor legale incidente;
 - participă la realizarea proiectelor de buget pentru derularea unor evenimente on-air/off-air;
 - supraveghează permanent încadrarea în bugetul alocat pentru deplasări, acord redacțional, alte cheltuieli ale compartimentului redacțional și tehnic.

III.4. BUGETUL STUDIULUI TERITORIAL DE RADIO TÂRGU-MUREȘ

Principalii indicatori economici sunt prezentați în tabelele de mai jos:

A. Structura principalelor venituri proprii ale Studioului Teritorial de Radio Târgu-Mureș

în - lei -

Nr.	Structura principalelor venituri proprii	Plan 2009	Realizat la 31.12.09	Plan 2010	Realizat la 31.12.10	Plan 2011	Realizat la 31.12.11	Planificat 2012
1	Publicitate	139.000	113.341	95.000	126.320	100.000	155.441	100.000
2	Taxa Radio	84.000	349.670	140.000	481.684	150.000	269.490	120.000
3	Sponsorizare	47.000	21.912	42.000	39.637	37.000	16.794	51.900
4	Dedicații muzic.	0	0	0	0	0	0	0
5	Alte venituri	3.000	88.890	3.000	52.475	3.000	70.423	34.600
	A. TOTAL Venituri proprii RTM	273.000	573.812	280.000	700.115	290.000	512.148	308.500

B. Structura principalelor capitole de cheltuieli ale Studioului Teritorial de Radio Târgu-Mureș

Nr	Capitole de cheltuieli	Plan 2009	Realizat la 31.12.09	Plan 2010	Realizat la 31.12.10	Plan 2011	Realizat la 31.12.2011	Plan 2012
1	Salarii și adaosuri	3.239.186	3.126.930	3.144.158	3.190.990	3.201.148	3.443.476	3.289.048
2	Contribuții buget SRR	900.072	900.624	911.806	924.092	922.536	965.260	953.298
4	Ch.sociala Legea bugetului - bug SRR	0	182.228	42.984	168.080	63.224	79.353	70.000
5	Tichete de masă	166.587	153.146	168.819	155.661	166.900	170.228	178.200
14	Pregătirea profesională - buget SRR	0	550	0	0	0	170	0
I	Ch cu personalul (1+2+4+5+14)	4.305.845	4.363.478	4.267.767	4.438.823	4.353.808	4.658.487	4.490.546
3	Colab.externi (Dr.autor)	395.932	562.681	395.930	559.379	435.932	631.786	588.240
6	Deplasări	89.429	92.007	101.011	93.824	93.000	99.941	86.000
7	Materiale	157.817	171.887	157.817	185.136	182.000	201.418	175.000
9	Ch postale si telecomunicatii	245.020	181.341	251.532	107.993	150.000	94.556	86.000
10	Ch.priv.Energie, apă, gaze	88.000	89.444	91.520	84.170	100.000	104.881	104.000
11	Lucrări,serv.exec.de terti	116.224	131.525	120.328	183.841	155.000	162.465	130.000
13	Chelt. de protocol	23.800	18.851	20.000	22.069	30.500	46.545	25.000
16	Alte cheltuieli de exploatare	135.136	194.971	135.136	191.134	113.000	111.069	98.000
II	Materiale si servicii (3+6+7+9+10+11+13+16)	1.251.358	1.442.708	1.273.274	1.427.547	1.259.432	1.452.661	1.292.240
8	Amortisment	288.000	279.986	288.000	193.973	295.152	167.817	280.000
15	Impozite și taxe	69.961	53.824	69.960	52.435	62.476	74.455	60.000
III	Alte chelt.	357.961	333.810	357.960	246.409	357.628	242.272	340.000
	B. TOTAL CHELTUIELI DE BAZA	5.915.164	6.139.995	5.899.001	6.112.778	5.970.868	6.353.420	6.122.786

în -lei-

C. Creanțe neîncasate de Studioul Teritorial de Radio Târgu-Mureș

Nr. crt.	Explicații	31.12.2009	31.12.2010	31.12.2011
(1)	(2)	(3)	(4)	(5)
	Creanțe, la sfârșitul perioadei (31.12.....) mai vechi de 1 an	1.171,14	2.028,15	6.514,46

D. Evoluția veniturilor proprii ale Studioului Teritorial de Radio Târgu-Mureș

Nr. crt.	Evoluția veniturilor proprii	Perioada		
		An 2009	An 2010	An 2011
1	704. Venituri din lucrări executate și servicii prestate din care:	451.435	608.638	424.931
	<i>din care 704.10 Venituri din taxa radio</i>	<i>277.990</i>	<i>472.264</i>	<i>269.490</i>
2	706. Venituri din redevențe, locații de gestiune și chirii	420	720	0
3	708. Venituri din activități diverse	7.410	17.802	7.508
4	758. Alte venituri din exploatare	51.873	48.932	25.320
5	766. Venituri din dobânzi	31.018	17.631	48.315
6	767. Venituri din sconturi obținute	4.645	5.806	6.074
7	781. Venituri din activități diverse	640	586	0
	TOTAL venituri proprii ale RTM	547.441	700.115	512.148

E. Ponderea cheltuielilor de personal și a cheltuielilor cu colaboratorii în totalul cheltuielilor Studioului Teritorial de Radio Târgu-Mureș (%)

Nr. crt.	Explicații	Perioada			
		2008	2009	2010	2011
(1)	(2)	(3)	(4)	(5)	(6)
1	Ponderea cheltuielilor de personal în totalul cheltuielilor Studioului Teritorial de Radio Tg Mureș Cap I în Total	69,14%	71,51%	72,62%	73,32%
2	Ponderea cheltuielilor cu personalul contractual civil în totalul cheltuielilor Studioului Teritorial de Radio Tg Mureș Cap II.3 în Total	8,00%	9,16%	9,15%	9,94%

F. Evoluția capitolului de cheltuieli cu personalul în cadrul Studioului Teritorial de Radio Târgu-Mureș

Nr. crt.	Explicații	Perioada			
		2008	2009	2010	2011
(1)	(2)	(3)	(4)	(5)	(6)
1	1.Salarii și adaosuri	2.960.707	3.126.930	3.190.990	3.443.476
2	2.Contribuții SRR	835.777	900.624	924.092	965.260
3	4.Ch.sociale CCM	139.167	182.228	168.080	79.353
4	5.Tichete de masă	143.558	153.146	155.661	170.228
5	14.Preg. profesională SRR	700	550	0	170
I	I.Total Ch cu personalul	4.079.909	4.363.478	4.438.823	4.658.487

III.5. PROGRAMELE

Studioul Teritorial de Radio Târgu-Mureș a lansat, în anul 2011, **programul de creștere a vizibilității prin web-site și îmbunătățirea transiterii on-line a programelor** (Anexa 4)

Dezvoltarea într-un ritm alert a produselor radio pe internet impune ca Studioul Teritorial de Radio Târgu-Mureș să se adapteze dorințelor și nevoilor acestui nou public țintă: internauții. De aceea, la RTM se derulează proiectul „Centrul Multimedia” prin care urmărim dinamizarea site-urilor cu produse audio și video și realizarea unor emisii în direct, din orice zonă care are conexiune pe internet. Astfel, radioul clasic (cel pe unde) și radioul virtual (pe internet) se sprijină reciproc, se promovează reciproc, determinând astfel poziționarea RTM în topul radiourilor din zona noastră.

III.6. PROIECTE ÎN DERULARE

Situația proiectelor în derulare, descrise în Anexa 5, se prezintă astfel:

Nr. crt.	Denumirea proiectului	Costuri pentru derularea proiectului acoperite din contribuția SRR/Radio Târgu. Mureș
(1)	(2)	(3)
	<p>Splitarea programelor Radio România Tg Mureș în vederea realizării unor programe concomitente pentru publicul de limba română (24 de ore) și pentru publicul aparținând comunităților etnice (maghiară, germană, romă), păstrând programul comun, actual, doar pe AM</p> <p>Reconstrucția site-urilor și îmbunătățirea parametrilor transmisiunii on-line</p> <p>Continuarea proiectului centrului multimedia RTM</p> <p>Reamenajarea, prin resurse proprii, a spațiilor ambientale și crearea unor condiții mai bune de muncă pentru personalul institutiei la parterul si demisolul clădirii.</p> <p>Continuarea și susținerea proiectului CNMBv</p>	<p>10.200 RON</p> <p>24.300 RON</p> <p>18.560 RON</p> <p>28.800 RON</p>

IV. OBIECTIVE DE MANAGEMENT

Pentru următorii trei ani, managementul Studioului Teritorial de Radio Târgu-Mureș și-a propus următoarele priorități și obiective specifice:

IV.1. Priorități:

- **splitarea programelor** Radio Romania Târgu-Mureș, în vederea realizării unor programe concomitente pentru publicul de limba română (24 de ore) și pentru publicul aparținând comunităților etnice (maghiară, germană, romă), păstrând programul comun, actual, doar pe AM;
- **diversificarea produselor RTM;**
- **creșterea calității produselor radiofonice** prin permanenta verificare a produselor editoriale, prin instruirii și cursuri de perfecționare profesională pentru jurnaliști;
- **dezvoltarea activității multimedia prin implementarea proiectului Centrul Multimedia RTM** (prezentat în Anexa 5).

IV.2. Obiective specifice:

- a) Eficientizarea și dezvoltarea unei structuri organizaționale moderne, flexibile, în corelație cu proiectul de splitare a programelor RTM;
- b) Creșterea indicatorilor de audiență, conform cerințelor de la punctul III.2.2., față de datele ultimului val de măsurători;
- c) Scăderea vârstei medii a ascultătorilor de la 48 de ani (conform rezultatelor ultimului val al sondajului de audiență) la 47 de ani.
- d) Creșterea numărului de vizitatori pe site-urile RTM de la aproximativ 22.000 /lună la 35.000/lună și scăderea ratei de accesare de la 60% la 50%.

B. PERIOADA PENTRU CARE SE ÎNTOCMEȘTE PROIECTUL

Proiectul întocmit de candidat se va desfășura în perioada 01.07.2012 - 31.12.2015.

C. CRITERII DE EVALUARE A PROIECTULUI

În evaluarea proiectului managerial se va urmări modul în care oferta candidatului răspunde la cerințele formulate prin caietul de sarcini.

Evaluarea proiectului se va face prin acordarea de punctaje fiecărui criteriu de evaluare.

Criteriilor le sunt circumscrise, după caz, subcriterii de evaluare. Suma punctajelor acordate subcriteriilor de evaluare reprezintă punctajul acordat criteriului.

Suma punctajelor acordate criteriilor de evaluare, reprezintă punctajul acordat proiectului.

Punctajul maxim al proiectului este de: 100 puncte.

Punctajul minim pentru a fi declarat admis la etapa a doua de evaluare, interviul, este de: 80 puncte.

Rezultatul candidatului se calculează făcându-se media aritmetică a rezultatelor obținute în fiecare etapă a *concursului*.

Pot fi declarați admiși numai candidații care au obținut un rezultat de cel puțin: 80 puncte.

Criteriile de analiză și notare a proiectelor sunt următoarele:

- a. Analiza mediului în care își desfășoară activitatea Studioul Teritorial de Radio Târgu-Mureș și propuneri privind evoluția acestuia;
- b. Analiza Legii 41/1994 privind organizarea și funcționarea Societății Române de Radiodifuziune și Societății Române de Televiziune, cu modificările și completările ulterioare și a altor acte normative incidente;
- c. Analiza structurii organizatorice a Studioului Teritorial de Radio Târgu-Mureș și propuneri de îmbunătățire a acesteia;
- d. Modalități prin care pot fi îndeplinite obiectivele manageriale derivate din obiectivele specifice Studioului Teritorial de Radio Târgu-Mureș.

D. STRUCTURA PROIECTULUI

În funcție de criteriile stabilite pentru evaluarea proiectului de management, proiectul trebuie să conțină obligatoriu următoarele capitole:

a. Analiza mediului în care își desfășoară activitatea Studioul Teritorial de Radio Târgu-Mureș și propuneri privind evoluția acestuia

a.1. analiza mediului concurențial în care își desfășoară activitatea Studioul Teritorial de Radio Târgu-Mureș;

a.2. analiza profilului demografic al beneficiarilor (ascultător, consumator al produselor culturale/artistice etc., după caz) și propunerea unor activități concrete pentru atragerea altor categorii de beneficiari;

b. Analiza Legii 41/1994 privind organizarea și funcționarea Societății Române de Radiodifuziune și Societății Române de Televiziune, cu modificările și completările ulterioare și a altor acte normative incidente

b.1.* analiza grilei de programe a postului Radio România Târgu-Mureș din punct de vedere al respectării prevederilor Legii nr.41/1994, privind organizarea și funcționarea Societății

Române de Radiodifuziune și Societății Române de Televiziune, cu modificările și completările ulterioare;

b.2. propunerea unui proiect, susținut editorial, în vederea diversificării produselor radiofonice și non-radiofonice, în acord cu reglementările legale incidente.

Notă *: Punctul b.1 va fi prezentat într-o limbă a uneia dintre comunitățile etnice căreia i se adresează emisiunile postului Radio România Târgu-Mureș.

c. Analiza structurii organizatorice a Studioului Teritorial de Radio Târgu-Mureș și propuneri de îmbunătățire a acesteia

c.1. propuneri privind îmbunătățirea structurii organizatorice actuale a Studioului Teritorial de Radio Târgu-Mureș;

c.2. modalități de realizare a echilibrului bugetar prin punerea în practică a unor soluții pentru reducerea/încadrarea în bugetul alocat la capitolul de cheltuieli cu personalul.

d. Modalități prin care pot fi îndeplinite obiectivele manageriale derivate din obiectivele specifice Studioului Teritorial de Radio Târgu-Mureș

d.1. propunerea unor obiective manageriale derivate din obiectivele specifice Studioului Teritorial de Radio Târgu-Mureș, care să susțină dezvoltarea și eficientizarea Studioului și modalități de îndeplinire a acestora.

E. ALTE PRECIZĂRI:

Proiectul se depune, într-un plic sigilat, în format electronic (CD/DVD) și pe suport de hârtie, într-un singur exemplar, fără semnătură.

Pe plic se vor menționa: numele și prenumele candidatului.

Proiectul întocmit de candidat este limitat la un număr de cel mult 25 de pagini + Anexe, cu caractere Times New Roman, 12 pts, exclusiv titlurile și subtitlurile.

Proiectul va fi întocmit conform criteriilor și subcriteriilor prezentate la punctul „C. Criterii și subcriterii de evaluare a proiectului”, cu respectarea și evidențierea dispozițiilor din actele normative și reglementările interne din bibliografia recomandată la punctul F.

Candidații pot solicita informații suplimentare în vederea elaborării proiectelor de management, în baza unei cereri motivate pe care o vor adresa managerului ierarhic superior funcției de conducere pentru care se realizează selecția, iar acesta va face toate demersurile pentru furnizarea informațiilor, în termen de maxim 3 zile lucrătoare de la data solicitării.

F. Bibliografie

- a) Legea 41/1994, cu modificările și completările ulterioare, cap. 1,2;
- b) Legea audiovizualului nr. 504/2002, cu modificările și completările ulterioare;
- c) Decizia CNA nr. 220 din 24 februarie 2011 privind Codul de reglementare a conținutului audiovizual.

Informații despre SRR (www.srr.ro) și Studioul Teritorial de Radio Târgu-Mureș (<http://www.radiomures.ro>)

- Viziune, misiune, valori și principii SRR
http://www.srr.ro/RadioRomania/Documente_identitare-44
- Rezultatele activității SRR în perioada 2007-2011 – Rapoarte de activitate 2007-2011
<http://www.srr.ro/RadioRomania/rapoarte-20>
- Priorități și Obiectivelor strategice ale Societății Române de Radiodifuziune pentru perioada 2010-2014 – Hotărârea Consiliului de Administrație al SRR nr. 10/2010
<http://www.srr.ro/files/informatiipublice/Hotarari%20CA/2010/HotCA10din13.11.2010-Obiectivestrategice.pdf>
- Regulamentul privind perioada pilot a evaluării personalului de execuție, aprobat prin HCA nr. 20/2011
<http://www.srr.ro/files/informatiipublice/Hotarari%20CA/2011/ian/HotarareaCANr.20din12.01.2011Regulament.pdf>
- Regulamentul privind selecția managerilor și evaluarea managementului executiv în cadrul SRR - Hotărârea Consiliului de Administrație al SRR nr. 24 /2011
<http://www.srr.ro/files/informatiipublice/Hotarari%20CA/2011/feb/HCANr.24.pdf>

ANEXE:

ANEXA 1 – Grila de programe

ANEXA 2 – Cercetarea de piață, valori și tendințe pe tronsoane orare (IMAS)

ANEXA 3 – Aria de acoperire pe fiecare frecvență pentru Studioul Teritorial de Radio Târgu-Mureș

ANEXA 4 – Descrierea programului de *creștere a vizibilității prin web-site* și îmbunătățirea transmiției on-line a programelor

ANEXA 5 – Descrierea proiectelor aflate în derulare

Grila de programe

Grila în limba română FM + AM, sept 2011 – sept 2012:

	LUNI-JOI	
06,00-09,00	BUNĂ DIMINEAȚA, TRANSILVANIA Echipa: Radu Florea ; Dana Ardelean, Septimiu Cioloboc, Raul Hațegan LA ORA 7,00 – RADIOJURNAL SRR *LA ORA 8,00 – JURNALUL DE DIMINEAȚĂ – Corina Fontu & Camera știrilor	
09,00-10,00	PĂREREA TA (EMISIUNE INTERACTIVĂ CU INVITAT) Luminița Avram	
10,00-11,00	DE ZECE ORI, ROMÂNIA! Bianca Tomuț	
11,00-18,00	PROGRAM ÎN LIMBA MAGHIARĂ	
18,00-18,30	JURNALUL DE SEARĂ – Corina Fontu & Camera știrilor	
18,30-19,00	Km O Corina Fontu, Gabriela Pîncă, Vlad Amariei (talk show)- emisiune cu invitat	
19,05-19,30	POPASURI ÎN COTIDIAN Lucian Săcălean, rom de nota 10, Valentin Marica, Sorina Bota, Veronica Ilie	
19,35-20,00	EMISIUNEA PARTIDELOR Sorin Șchiopu	
20,05-21,00	TRANSILVANIA ÎN DIRECT Maria Butila Andrei Romanică, M. C. Lirca	
21,05-22,00	VITRALII L-Ioan Curtifan, M- Diana Popdan, Mi – Margareta Pușcaș, J –V-Valentin Marica,	
22,00-22,30	JURNALUL DE NOAPTE Corina Fontu & Camera știrilor	
22,30-23,00	Serata Muzicală RTM Letiția Brădeanu	WEEK- END RTM Cristian Crăciun & Cristina Pop
23,00-24,00	PASAJ URBAN Ana Maria Galea – L, M, J Letiția Brădeanu - Mi	

	SĂMBĂTĂ	DUMINICĂ
06,00-07,00	LADA CU ZESTRE Maria Costea Lirca	Top Transilvania Maria Costea Lirca
07,00	RADIOJURNAL SRR	RADIOJURNAL SRR
07,00-08,00	LACSOBACHT I, II, III Rudi Moca EMISIUNEA JANDARMERIEI, IV Sorin Șchiopu	ACASĂ, ÎN ARDEAL Livia Podeanu
08,00-09,00	EMISIUNEA ÎN LIMBA MAGHIARĂ	CREDO Ion Caloi
09,00-10,00		LUMEA COPIILOR Dana Ardelean
10,00-11,00	SPORT CLUB RADIO / ACTUALITĂȚI, MUZICĂ ȘI SPÖRT A.Rațiu V.Voaideş, S.Cioloboc	PROGRAM ÎN LIMBA MAGHIARĂ
11,00-13,00		
13,00-13,15	RADIOJURNAL SRR	
13,15-14,00	LA CRATIȚĂ CU EMA/CARTE DE IDENTITATE Emanuela Aranyos	
14,00-18,00	PROGRAM ÎN LIMBA MAGHIARĂ	MAGAZIN SPORTIV A.Rațiu V.Voaideş, S.Cioloboc
18,05-19,00	FOGRAFII RETROSPECTIVA SĂPTĂMÂNII Sorin Șchiopu	
19,05-20,00	NOSTALGII MUZICALE Letiția Brădeanu	
20,05-22,00	TOP 30 RTM Cristian Crăciun & Cristina Pop	RADIODRAMA (TEATRU RADIOFONIC) Diana Popdan
22,05-24,00	NOAPTE DE POVEȘTI Roxana Marian Emisiune interactivă	

Buletine de știri

Luni –Vineri: 6,00; 9,00;19,00;20,00;21,00;23,00
Jurnale 8,00;18,00;22,00

Sambata – buletine de știri:

6,00;18,00;19,20,00;21,00;22,00;23,00

Duminică - buletine de știri: 6,00;8,00;9,00;18,00;18,00;20,00;21,00;22,00;23,00

Camera știrilor și reporteri: Corina Fontu, Gabriela Pîncă, Cristina Bulbescu, Vlad Amariei, Iulia Capalna, Sanda Cerghizan, Raluca Creț, Valentin Rusu, Adela Ivan.

Biroul de producție : Bianca Tomuț, Roxana Mărginean, Adrian Bulbescu

Grila în limba maghiară FM + AM, sept 2011 – sept 2012:

ORA	LUNI - VINERI	SĂMBĂTĂ	DUMINICĂ
8,00 – 10,00	PROGRAM ÎN LIMBA ROMÂNĂ	PROGRAM ÎN LIMBA ROMÂNĂ	PROGRAM ÎN LIMBA ROMÂNĂ
10,00 – 11,00		BUNĂ DIMINEAȚA, TRANSILVANIA! Kinizsi Gyöngyi, Fazakas Imola	
11,00 – 11,15	JURNAL Camera Știrilor RÁDIÓÚJSÁG	PROGRAM ÎN LIMBA ROMÂNĂ	URH RÁADÁS CAFE CONCERT – emisiune-magazin Boér Károly
11,15 – 12,00			informații utilitare Kiss Csaba, Gáspár Sándor, Lőrinczi Sándor
12,00 – 13,00	HÉTKÖZNAPI DOLGAIK – ZI DE ZI ÎN COTIDIAN Luni: Emisiune sportivă, Marți: Viața gospodarului, Miercuri: Audiența radio , Rubrică de cultură Joi: Concurs, Viața spirituală , Vineri: Emisiune interactivă din teritoriu Kádár Zoltan, Sármási Janos, Agyagási Levente	PROGRAM ÎN LIMBA ROMÂNĂ	12,00-12,30 - VIAȚA SPIRITUALA Toth Béla 12,30-13,00 - MERIDIAN Kinizsi Gyöngyi
13,00 – 14,00	KIVÁNSÁG MUZIKA DEDICAȚII MUZICALE Székely Éva		MUZICĂ POPULARĂ TRADITIONALĂ SZÓL A NÓTA Kácsó Ildikó
14,00 – 14,15	JURNAL Camera Știrilor	Jazz Bazar Ila Gabor	14,05-15,00 ACASĂ, ÎN ARDEAL viața satului
14,15 – 16,00	SCHIMBUL 2	Spicuri din Fonoteca de Aur Szekrenyi Katalin	Sármási Bocskai János

	<p>informații utilitare și emisiune</p> <p>interactivă cu ascultători Csepán Iulia, Kiss Denes, Rakóczi Kinga, Fazakas Imola Luni - Vineri: CUTIA MUZICALĂ,</p> <p>L: Integrarea europeană , Lumea privita prin Ochii femeilor, J:, Prietenul animalelor, M: Cheia Succesului, Portretele sportivilor, MI: Plante de casă și grădină, Minutele destinate umorului J: Avangarda concertelor, Clubul tinerelor mame, V: Periferii, Interviu pe diferite teme; Portret Muzical L-J: Concurs de cultură generală</p>		<p>15,00-17,00</p> <p>KIVÁNSÁG MUZSIKA DEDICAȚII MUZICALE Kacsó Ildicó</p>
16,00 – 16,15	JURNAL Camera Știrilor	ORIZONT	
16,15 – 17,00 17,00 – 18,00	<p>RÁDIÓÚJSÁG Lőrinczi Sándor, Miklos Tibor, László Edit, Kiss Dénes, Boér Károly</p> <p>informații utilitare Boér Károly, Lőrinczi Sándor L: Comentarii politice Emisiune juridică M: Euroregiuni Societatea civilă, MI: Revista presei financiare' Armonii- Emisiune interactivă, Joi :Clipe de viață V: Folclor autentic 17,30-18,00Joi - Medicina</p>	<p>emisiune-magazin, selecțiuni din fonoteca de aur</p> <p>Gáspár Sándor, Kiss Denes, Kacsó Ildi, Lőrinczi Sándor, Kinizsi Gyöngyi</p> <p>rubrici:</p> <p>megy a magno</p> <p>(trimite-mi microfonul),</p> <p>oameni de aur, Hét zeneműve(piesa de muzica clasică a săptămânii), gramofon</p>	<p>17,00-18,00</p> <p>Am ales pentru Dumneavoastră-selecții din emisiunile săptămânii trecute Boér Károly Musical Kovács Orsolya</p>
	PROGRAM ÎN LIMBA ROMÂNĂ		

Buletine de știri

Luni –Vineri: 12,00;13,00;15,00;17,00;17,55 Jurnale 11,00;14,00;16,00

Sambata – buletine de știri: 8,00;9,00;10,00;14,00;15,00;16,00

Duminică - buletine de știri: 10,00;11,00;12,00;13,00;14,00;15,00;16,00

Camera știrilor și reporteri : Kovács Orsolya, Rakóczi Kinga, Antal Erika, Berekmeri Katalin, Antal Erika(2), Szász Edit, Barabas Miklos

Grila în limba germană AM, sept 2011 – sept 2012:

	Luni	Marți	Miercuri	Joi	Vineri	Sâmbătă	Duminică
1,00	Știri	Știri	Știri	Știri	Știri	Știri	
1,15	Deutsche Welle MAGAZIN preluare	Deutsche Welle MAGAZIN preluare	Deutsche Welle MAGAZIN preluare	Deutsche Welle MAGAZIN preluare	Deutsche Welle MAGAZIN preluare	Deutsche Welle MAGAZIN	
1,25	Rubrica Sanatatea noastră	Rubrica Specificul artei transilvanene	Rubrica Descoperiti Transilvania	Rubrica Cetati transilvanene	Retrospectiva politica a saptamanii		10,35 Rubrica religioasă Imola Macavei
1,30	Rubrica Culturală Gabriela Mezei	Rubrica Politica Uniunea Europeana (lunar) Alois Kommer	Rubrica Socială Imola Macavei	Rubrica Economica Gabriela Mezei	Rubrica Tineret/ Educație Gabriela Mezei/Alois Kommer/Imola Macavei	Emisiune muzicala Gabriela Mezei/Alois Kommer/ Imola Macavei	10,45 Rubrica pentru copii Gabriela Mezei
1,40	Corespondența din Sibiu	Corespondența din Sibiu	Corespondența din Sibiu	Corespondența din Sibiu	Corespondența din Sibiu		
1,45	Știri culturale Gabriela Mezei			Revista presei HZ	Știri culturale Imola Macavei		

ANEXA 2

Cercetarea de piață, valori și tendințe pe tronsoane orare (IMAS).

Anul 2011 - RADIO ROMÂNIA TÂRGU.MUREȘ - AUDIENȚA PE ORA, PE EMISIUNI % (procente)						
emisiuni RTM vara	Aud. vara	ORA	Tendinta	emisiuni RTM iarna	Aud. Iarna	Observatii si concluzii
BDT I (L - V)	7.2	6.00 - 7.00	↗	BDT I (L - V)	8.7	La un nivel constant de audiență, BDT se bucură de mai mulți ascultători spre finalul emisiunii, când populația activă este mai numeroasă. Datorită cotei ridicate BDT își păstrează în noua grilă același format incluzând un jurnal, buletine de știri, rubrici și concursuri consacrate. Noutatea din toamna 2011 constă în introducerea unei voci noi, revizuirea playlistului muzical cu accent pe muzica anilor '80-'90 preponderent românească, dinamizarea prezentării și mai multe concursuri interactive.
Lada cu zestre (Sb)				Lada cu zestre (Sb)		
Top Transilvania (D)				Top Transilvania (D)		
BDT II (L - V)	10.0	7.00 - 8.00	↗	BDT II (L - V)	10.7	
Lacshobaht/Jandarmi (sb)				Lacshobaht/Em. Jandarmi (sb)		
Acasa in Ardeal (D)				Acasa in Ardeal (D)		
BDT III (L - V)	16.4	9.00 - 9.00	↘	BDT III (L - V)	14.4	
BDT magh. (Sb)				BDT Magh (Sb)		
Credo (D)				Credo (D)		
Parerea Ta (L - V)	12.8	9.00 - 10.00	↘	Parerea Ta (L - V)	10.7	"Părerea ta" înregistrează o ușoară scădere în audiență, pusă pe seama intrării
BDT magh. (Sb)				BDT magh. (Sb)		

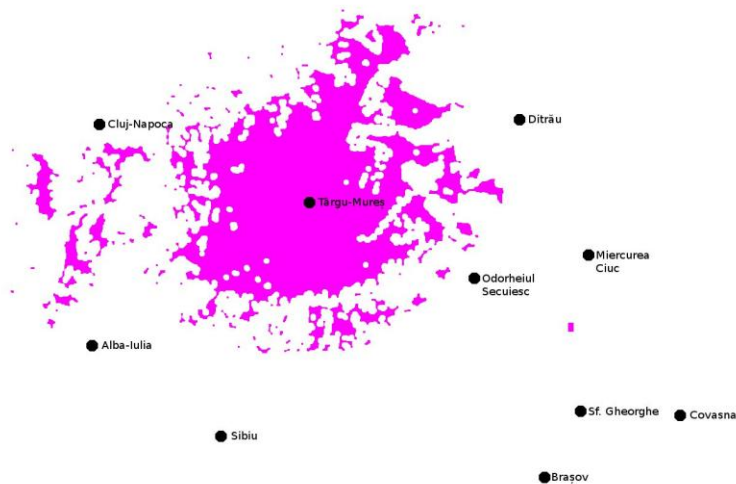
Lumea copiilor (D)				Lumea copiilor (D)		în sezonul rece dar, probabil, și din cauza monotoniei subiectelor și invitațiilor.
De 10 x Romania	10.8	10.00 - 11.00	↘	De 10 x Romania	6.6	Emisiunile de limba maghiară de sâmbătă și duminică, au parte de un public țintă-fidel și un public care migrează, ceea ce s-a întâmplat în iarnă, audiența scăzând.
Semnal magh. (Sb)				Semnal magh. (Sb)		
Café concert magh. (D)				Café concert magh. (D)		
Radioujsag I (L - V)	12.8	11.00 - 12.00	↘	Radioujsag I (L - V)	9.9	Audiența în ușoară scădere pentru emisiunile de limba maghiară sugerează încercarea dinamizării lor prin introducerea unei voci sau a unei rubrici/concurs noi.
Sport club radio (Sb)				Act, muz si sport (Sb)		
Lumea copiilor mag. (D)				Emisiunea pt. copii mag. (D)		
Specializate I (L - V)	14.4	12.00 - 13.00	↘	Specializate I (L - V)	6.2	Emisiuni specializate, de limba maghiară, care înregistrează o audiență în scădere mare, ce impun revizuirea conținutului lor, subiecte incitante și un dinamism vocilor.
Sport club radio (Sb)				Act, muz si sport (Sb)		
Meridian magh. (D)				Meridian magh. (D)		
Zenes uzenetek (L - V)	7.2	13.00 - 14.00	→	Zenes uzenetek (L - V)	6.6	Emisiunea de dedicații muzicale în limba maghiară păstrează publicul fidel la același nivel de audiență, impunând o diversificare a bazei muzicale și promovarea de talente.
Carte de ident. rom. (Sb)				La cratita cu Ema rom (Sb)		
Viata satului magh. (D)				Viata satului magh. (D)		
Delutani valt. I (L - V)	0.8	14.00 - 15.00	↗	Kultur presszo I (L - V)	4.5	Emisiunea "Delutani valtas" transformată în „Kultúr-Presszó” în sept. 2011 beneficiază de o audiență în creștere, datorită diversității subiectelor abordate și orientării către publicul țintă vizat (publicul tânăr pe FM) . Cu toate acestea, cota în scădere față de vară, în cea de-a doua parte, recomandă o dinamizare a prezentării subiectelor.
120 Perc (Sb)				Jazz Bazar (Sb)		
Zenes uzenetek (D)				Zenes uzenetek (D)		
Delutani valt. II (L - V)	8.4	15.00 - 16.00	↘	Kultur presszo II (L - V)	5.8	Evoluția audienței se păstrează constantă în noua grilă. "Revista radio" II, marchează o ușoară creștere față de ora anterioară, datorită subiectelor de interes public.
120 Perc (Sb)				Fonoteca de aur (Sb)		
Zenes uzenetek (D)				Zenes uzenetek (D)		
Radioujsag II (L - V)	11.2	16.00 - 17.00	→	Radioujsag II (L - V)	11.1	Introducerea unei noi rubrici "Medicina" în cadrul emisiunilor specializate a adus o ușoară creștere de audiență, care este totuși mică. Sunt necesare subiecte noi, de interes.
Horizont (Sb)				Horizont (Sb)		
Zenes uzenetek (D)				Zenes uzenetek (D)		
Spececializate II (L - V)	1.2	17.00 - 18.00	↘	Specializate II (L - V)	2.5	Evoluția audienței se păstrează constantă în noua grilă. "Revista radio" II, marchează o ușoară creștere față de ora anterioară, datorită subiectelor de interes public.
Gramofon (Sb)				Merge banda (Sb)		
Am ales pentru Dv. (D)				Am ales pentru Dv. (D)		

Anul 2011 - RADIO ROMÂNIA TÂRGU.MUREȘ - AUDIENȚA PE ORA, PE EMISIUNI % (procente)

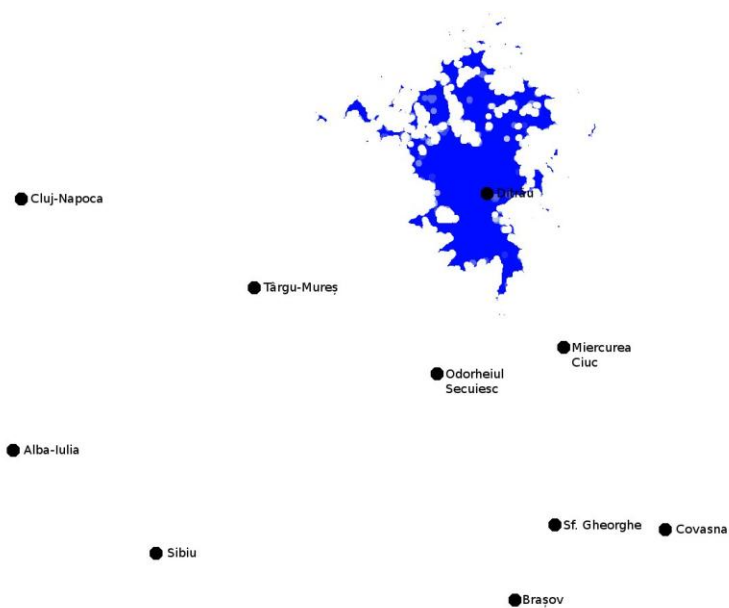
emisiuni RTM vara	Aud. vara	ORA	Tendinta	emisiuni RTM iarna	Aud. Iarna	Observatii si concluzii
Actualitati + special. (L - V)	1.6	18.00 - 19.00	↗	Actualitati + Km 0 (L - V)	9.1	Revigorarea acestui tronson orar cu o nouă emisiune de strictă actualitate, „Km 0”, a adus plus de audiență, care a crescut semnificativ din sept 2011 față de vară.
Radiografii (Sb)				Radiografii (Sb)		
Magazin sportiv (D)				Magazin sportiv (D)		
Partide. + Tv. In Dir.(L - V)	1.6	19.00 - 20.00	↗	Pop. In cot. + part. (L - V)	8.2	Preluând prima parte a tronsonului orar, „Popasuri în cotidian” aduce o creștere mare de audiență față de perioada verii.
Nostalgii muzicale (Sb, dum)				Nostalgii muzicale (Sb, dum)		
Tv in direct (L - V)	0.8	20.00 - 21.00	↗	Tv in direct (L - V)	6.6	Emisiunea de dedicații muzicale în limba română se bazează în noua grilă pe o selecție muzicală mai riguroasă și un format restrâns, aducând un plus de audiență.
RTM 100 % (Sb)				RTM 100 % (Sb)		
Radiodrama (D)				Radiodrama (D)		
Vitralii (Luni - vineri)	0.7	21.00 - 22.00	↗	Vitralii (Luni - vineri)	3.3	Emisiunea de cultură „Vitralii” și emisiunile din weekend se bucură din toamnă de o ușoară creștere în audiență, datorate sezonului și diversificării subiectelor.
RTM 100 % (Sb)				RTM 100 % (Sb)		
Radiodrama (D)				Radiodrama (D)		
Serata muzicala (L - J)	0.4	22.00 - 23.00	↗	Serata muzicala (L - J)	2.5	Cu o audiență în creștere, în noul său format- „Serata muzicală”, precum și noua emisiune interactivă „Noapte de noapte” reușesc să trezească interesul publicului la o oră dominată în audiență de televiziuni.
Weekend RTM (Vineri)				Weekend RTM I (Vineri)		
Evergreen (Sb)				Noapte de noapte (Sb, Dum)		
Top 30 RTM (D)						
Lada cu zestre (Luni, Marti)	0.4	23.00 - 24.00	↗	Pasaj urban (L - J)	2.1	Emisiunile „Pasaj urban” și „Noapte de noapte” (de sâmbătă și duminică) își fac simțită prezența și în acest interval orar, audiența în creștere dovedind că schimbările din grilă au fost inspirate.
Nostalgii muzicale (Mi, Joi)				Weekend RTM II (Vineri)		
Muzicalitati (Vineri)				Noapte de noapte (Sb, Dum)		
Top 30 RTM (D)						
Audienta %	11,6	18 ore		Audienta %	9,9	An 2011 vara/iarnă

Aria de acoperire pe fiecare frecvență pentru Studioul Teritorial de Radio Târgu-Mureș

102,9 FM TÂRGU-MUREȘ



98,4 FM TOPLIȚA

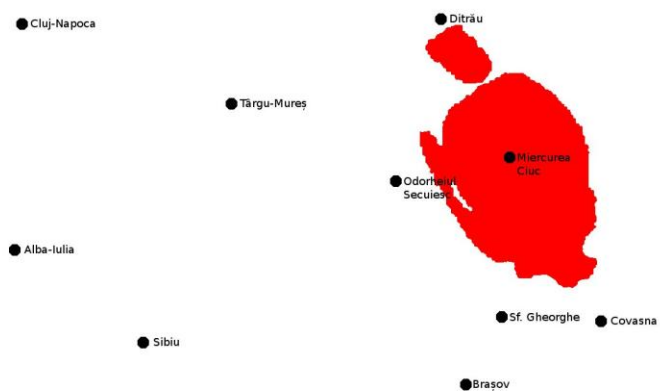


98,9 FM HARGHITA

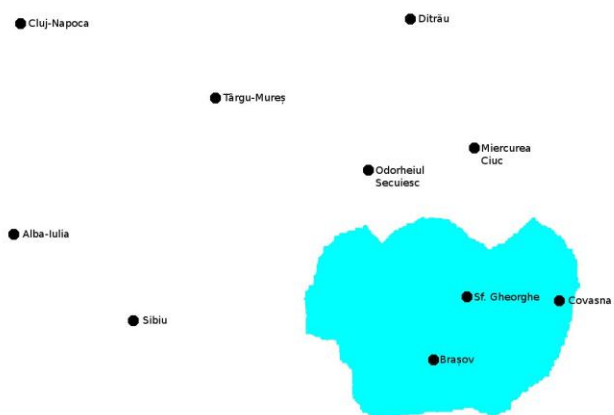


11

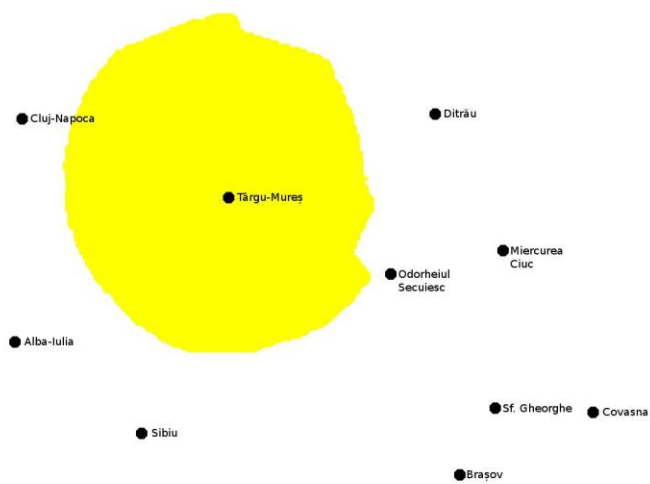
1593 MHz MIERCUREA CIUC



1197 MhZ BRAȘOV



1323 MhZ TÂRGU.-MURES



Descrierea programului de *creștere a vizibilității prin web-site* și îmbunătățirea transmiterii on-line a programelor

Programul de **creștere a vizibilității prin web-site** și îmbunătățirea transmiterii on-line a programelor.

A. Analiza traficului pe site-urile www.radiomures.ro și www.marosvasarhelyi.ro

1. Cantitatea traficului: numărul de vizite și de vizitatori.
2. Calitatea traficului: rata de bounce (vizite în care este vizualizată doar o singură pagină) și loialitatea vizitatorilor.

B. Definirea strategiei de creștere a site-ului radiomures.ro pe termen lung.

Viziune pe termen de trei ani asupra site-ului radiomures.ro și un set de măsuri concrete pe următoarele doua luni.

Viziune:

Radiomures.ro este un site etalon la nivelul județului Mureș și județele limitrofe în zona de știri.

Obiective principale pe trei ani:

- 60.000 de vizitatori unici pe lună.
- 10.000 de fani pe pagina de facebook
- 5.000 de abonați la newsletter
- Veniturile generate de site sunt egale cu cele din publicitatea pe radio.

Direcții de acțiune:

1. **Mobilizare editorială** pentru creșterea volumului și calității de conținut din site.
2. **Educarea personalului redacțional** în vederea promovării continue on air a site-ului și a celorlalte canale de comunicare online (pagina de facebook, newsletter).
3. **Dotarea cu echipamentele necesare creării de conținut audio – video**, cel mai atractiv format de conținut al momentului. Ex: sisteme pentru livestreaming.
4. **Marketing online**: optimizarea site-ului pentru o maximă funcționalitate și atractivitate pentru utilizatori. Optimizare pentru motoare de căutare și activitate constantă în rețelele sociale.

Descrierea proiectelor aflate în derulare

Centrul Național Multimedia Brașov – CNMBv- parteneriat cu Universitatea Transilvania din Brașov.

Perioada de derulare: ianuarie 2009 – decembrie 2012, cu posibilitate de prelungire

Scopul: urmărește lărgirea accesului la informație și cunoaștere a publicului ascultător, diseminarea gradului de informație, oferind în același timp studenților și cadrelor universitare posibilitatea creșterii calității actului profesional și impunerea standardelor europene în domeniu. De asemenea, urmărește sprijinirea procesului de educație și de pregătire continuă. În acest fel, Subredacția Antena Brașovului din cadrul SRR-RTM comportându-se și ca un “radio școală”.

Obiective:

- Ralierea Radioului public și a mijloacelor de informare aparținând Universității la standardele Uniunii Europene.
- Contribuția adusă de partenerii proiectului la o mai bună pregătire a tinerilor pentru provocările viitoare ale unei lumi globalizate.
- Impunerea Radioului public ca model european de informare și formare a cetățeanului.
- Creșterea numărului de ascultători și, implicit de studenți care ascultă radioul public, prin ridicarea nivelului profesional al actului de creație media și universitară totodată.
- Formarea profesională a studenților în perspectiva unei competitivități europene acerbe.
- Sensibilizarea cu privire la importanța creativității și a inovării, competențe-cheie pentru dezvoltarea profesională, personală, socială și economică.
- Realizarea de proiecte pentru atragerea de fonduri europene.

Centrul Național Multimedia Brașov se poate face cunoscut prin:

- Difuzarea de materiale (interviuri, reportaje, comentarii, știri etc.) în programele subredacției Antena Brașovului pe 1197 AM – cu audiență în județul Brașov și pe Valea Prahovei.
- Difuzarea de materiale sonore pe frecvențele Studioului Teritorial de Radio Târgu-Mureș : 102,9 FM, 98,9 FM, 98,4 FM, 1197 AM, 1323 AM și 1523 AM – județele Mureș, Covasna, Harghita, Brașov, Alba, Bistrița.
- Difuzarea de materiale în cadrul emisiunii „De 10 ori România” în care toate studiourile teritoriale din Târgu-Mureș, Constanța, Cluj, Iași, Reșița, Timișoara și București, își unesc frecvențele, pentru a deveni un post unic cu audiență extinsă la nivel național.
- Programe difuzate 24 din 24 de ore, pe internet. Pe site-ul deja activ www.cnmbv.ro se va iniția un canal pentru Învățământul la Distanță, pe baza unor proiecte comune dezvoltate cu Universitatea „Transilvania” Brașov. Aceste proiecte vor fi coordonate de cadrele didactice ale Universității, având asistența tehnică asigurată de RTM. Tot acest site va găzdui o arhivă cu seminariile, conferințele, cursurile, interviurile realizate în cadrul Universității, acestea putând fi vizionate oricând, de către cei interesați.

Unul din pașii importanți a fost realizarea celor două site-uri: www.cnmbv.ro și www.radioantenaabv.ro. Administrarea lor se face de către redactorii Radio Antena Brașovului și de către profesorii desemnați de senatul Universității „Transilvania”. În comun au fost realizate și materialele, interviurile și reportajele postate până acum pe site. De asemenea, a fost definitivat playlist-ul pentru cele două posturi de radio online. Urmează să se finalizeze relația cu unul din operatorii de cablu din Brașov, care ar urma să furnizeze serviciile de internet la capacitate de transfer maximă și la un preț scăzut. De asemenea, a fost asigurată și dotarea cu servere și calculatoare performante pentru a putea emite online la parametri calitativi.

Proiecte culturale:

Continuarea proiectelor culturale cu tradiție la Studioul Teritorial de Radio Târgu-Mureș în care RTM este co-organizator sau partener media. Promovarea creațiilor autentice, a afișului cultural de actualitate, realizarea de monografii. Realizarea unor emisiuni în direct, cu public,

unde Studioul Teritorial de Radio Târgu-Mureș este organizator, în vederea promovării talentelor locale și a tinerilor cu potențial artistic. Continuarea programului de teatru radiofonic pentru copii, „**Fabrica de povești**” și a programului „Serile Culturale”, proiect destinat promovării culturalității, tradițiilor, obiceiurilor românești și internaționale.

Cât privește „**Fabrica de povești**” programul de teatru radiofonic pentru copii, pe care RTM îl derulează în parteneriat cu Teatrul „Ariel”, din Târgu-Mureș, de aproape șapte ani. Textele sunt scrise de cunoscutul autor dramatic Alina Nelega, ea semnează și regia artistică a miniscenariilor radiofonice. Poveștile se difuzează în fiecare duminică seara, de la ora 20.05, după Jurnalul de stiri, în deschiderea emisiunii de teatru radiofonic, „Radiodrama”. În fiecare an, RTM a reușit editarea a câte unui CD „Fabrica de Povești” pe care, în cadrul unui eveniment organizat la Teatrul „Ariel”, l-a oferit copiilor. Numărul de volume lansate este 8, iar numărul fanilor și beneficiarilor acestui proiect a crescut semnificativ, în cei șapte ani de la lansarea proiectului.

În concordanță cu politica de programe și de promovare a Societății Române de Radiodifuziune și cu direcția în care sunt concepute programele Societății Europene de Radio, colaboratorul redacției muzicale din cadrul Radio Târgu. Mureș, d-na Ana Maria Galea a propus proiectul „**Seri de Jazz la Radio România Târgu-Mureș**”, proiect pe care îl considerăm oportun datorită următoarelor considerente:

- costuri mici
- atragera de noi parteneri pentru SRR-Studioul Teritorial de Radio Târgu-Mureș
- consolidarea imaginii instituției ca promotor și inițiator de eveniment cultural
- promovarea artiștilor autohtoni (și aici facem referire atât la cei consacrați, cât și la cei tineri)
- obținerea, cu titlu gratuit, a unor fonograme în primă audiție utilizabile în playlist-ul SRR
- determinarea partenerilor de a se implica și în alte proiecte culturale inițiate de Radio Târgu.-Mureș
- facilitarea schimburilor între artiștii români și străini

Descrierea narativă a proiectului

Desfășurat sub titlul generic „Seri de Jazz la Radio Târgu.-Mureș”, cu o frecvență de unu/două evenimente pe lună, proiectul se desfășoară sub forma unor concerte, work-shops-uri sau conferințe, în Studioul 3 al RTM, ce au ca temă muzica de jazz și muzica contemporană. La aceste evenimente sunt invitați artiști români printre care îi menționăm pe: Mircea Tiberian, Luiza Zan, Alexandru Man, Mircea Ardeleanu și alții.

Scopul proiectului :

Pe termen scurt :

- Satisfacerea nevoii de evenimente de gen, atât din perspectiva interpreților cât și a publicului
- Atragera publicului către Radio Târgu. Mureș

Pe termen mediu :

- Dezvoltarea unui important centru pentru promovarea fenomenului jazz-istic în Romania.
- Atragera de noi parteneri în proiectele culturale inițiate de Radio Târgu.-Mureș
- Mărirea audienței pentru emisiunile de specialitate și nu numai

Pe termen lung :

- Promovarea imaginii Radio Târgu.- Mureș
- Mărirea audienței și atragera a noi categorii de public către Radio Târgu.-Mureș
- Editarea anuală a unui disc cu fonograme obținute în urma înregistrărilor efectuate în timpul

concertelor, work-shop-urilor și conferințelor susținute în cadrul proiectului

Proiecte de dezvoltare tehnică și IT

Centrul Multimedia RTM:

Perioada de derulare: 1 noiembrie 2010 – 1 martie 2012

Obiectivul principal:

-implementarea și dezvoltarea unui Centru de producție multimedia care să asigure atât infrastructura din punctul de vedere al tehnologiei informației cât și al comunicațiilor, precum și servicii destinate publicului ascultător: știri, emisiuni, imagini, servicii dezvoltate pe internet.

Obiective specifice:

- Obiectivele S.R.R. de dezvoltare a producției radio pe Internet;
- Implementarea unui centru multimedia - infrastructura I.T., tehnic;
- Instruirea personalului tehnic și redacțional (curs: “Jurnalism on line/scriem pentru internet” și web design și radio pe internet)
- Posibilități de dezvoltare a site-ului RTM
- Creșterea audienței, atragerea de noi grupuri prin introducerea imaginilor pe internet;
- Parteneriate cu instituții media
- Promovarea producțiilor radio pe internet
- Dezvoltarea competențelor jurnalistului în condițiile tehnologiei 3G

Produse rezultate:

-Site internet cu design deosebit, util și ușor de accesat, și nu în ultimul rând cu informații utile și care face față competiției internautice.

Din cele 3 etape ale proiectului a mai rămas de parcurs etapa a –III-a din 1 iulie 2011 până în aprilie 2012, care este etapa de implementare a ferestrei video și punere în funcțiune a echipamentului video aferent deservirii acestei imagini pe site-ul RTM în vederea extinderii serviciilor de impact vizual, de exemplu: a evenimentelor live importante din studioul principal de emisie sau din alte locații cu posibilități tehnice adecvate, reclame, etc.

Arhiva RTM:

Proiectul are un caracter permanent, emisiunile prezente fiind și ele arhivate pe măsură ce sunt difuzate. El vizează publicul intern (angajații și colaboratorii RTM) și este menit să ușureze munca de documentare.

Proiectul este realizat pentru a asigura accesul rapid și sigur al utilizatorilor din RTM la documentele-martor ale emisiunilor ce au intrat în undă din 1958 până în prezent, la înregistrări audio și documente ce fac referință la RTM în diferite etape ale istoriei sale.

Obiectivele urmărite prin punerea în practică a acestui proiect sunt:

- Eficientizarea muncii angajaților și colaboratorilor RTM;
- Valorificarea documentelor cu valoare istorică (și nu numai) păstrate în arhivele RTM;
- Readucerea în actualitate a valorilor românești salvate pe benzile ce alcătuiesc “Fonoteca de Aur” a RTM;
- Arhivarea, în format electronic, a documentelor-martor ale emisiunilor ieșite în undă din 1958 până în prezent și a celor ce vor fi produse.