

CAIET DE SARCINI
pentru întocmirea proiectului de concurs în vederea selecției Redactorului șef adjunct
al STUDIOULUI TERITORIAL DE RADIO CLUJ

Prezentul Caiet de sarcini este întocmit în conformitate cu Regulamentul privind selecția managerilor și evaluarea managementului executiv în cadrul SRR, aprobat prin HCA nr. 24/2011.

Caietul de sarcini pentru poziția managerială de redactor șef adjunct – cod COR 134910 reprezintă cererea de oferte formulată de către Societate și Studioul Teritorial de Radio Cluj a cărui conducere urmează a fi încredințată în urma concursului de proiecte, precum și reperatele tehnice necesare elaborării proiectului de management.

A. DATE DESPRE STUDIOUL TERITORIAL DE RADIO CLUJ

I. Poziția Studioului Teritorial de Radio Cluj în cadrul SRR

I.1. Subordonare:

Studioul Teritorial de Radio Cluj se subordonează Societății Române de Radiodifuziune, conform Legii nr. 41/1994, cu modificările și completările ulterioare.

I.2. Relații funcționale:

Studioul Teritorial de Radio Cluj este o unitate funcțională autonomă, fără personalitate juridică, având competențe în domeniul tehnic, economic, comercial, administrativ, financiar, precum și delegare în domeniul juridic și care beneficiază de frecvențe cu acoperire zonală, dobândite în condițiile legii. Din punct de vedere financiar, este ordonator secundar de credite și are dreptul să realizeze venituri proprii pentru susținerea și dezvoltarea activității.

Studioul Teritorial de Radio Cluj, în desfășurarea activității sale, are relații funcționale cu: Departamentul Tehnic, Departamentul Economic, Departamentul Producție Editorială, Direcția Comunicare și Marketing, Serviciul Resurse Umane, Serviciul Juridic, Serviciul Managementul Calității, Serviciul Relații Internaționale și Serviciul Pregătire Profesională.

I.3. Reprezentare:

Conducerea Studioului Teritorial de Radio Cluj este asigurată de redactorul-șef și de un Comitet Director propriu, numit de Consiliul de Administrație al SRR, în limitele competențelor care i-au fost delegate.

Studioul Teritorial de Radio Cluj este reprezentat în relațiile cu alte organizații (în limita mandatului acordat de către Consiliul de Administrație al SRR), de către redactorul șef.

I.5. Atribuții ale Studioului Teritorial de Radio Cluj

Prin întreaga sa activitate, Studioul Teritorial de Radio Cluj trebuie să asigure pluralismul, libera exprimare a ideilor și opiniilor, libera comunicare a informațiilor, precum și informarea corectă a opiniei publice, răspunzând prin conținutul programelor sale standardelor profesionale în materie.

Studioul Teritorial de Radio Cluj trebuie să prezinte, în mod obiectiv, imparțial, realitățile vieții social-politice și economice interne și internaționale, să asigure informarea corectă a cetățenilor asupra subiectelor de interes public, să promoveze cu competență și exigență valorile limbii române, ale creației autentice culturale, științifice, naționale și universale, ale comunității etnice, precum și valorile democratice, civice, morale și sportive, să militeze pentru unitatea națională și independența țării, pentru cultivarea demnității umane, a adevărului și justiției.

VIZIUNE: Radio România Cluj își dorește să devină cel mai credibil și mai important furnizor de informații prin radio al publicului din regiune.

MISIUNE: Radio România Cluj, ca post public de radio, are drept misiune, informarea locuitorilor regiunii, oferind publicului ascultător știri, materiale din actualitate, informații culturale și sociale, muzică și divertisment. În cei 58 de ani de existență (și în mod preponderent în perioada de după 1989), Radio România Cluj și-a îndeplinit misiunea de post public, prin emisiunile incluse în grila de programe, dar și prin numeroasele campanii sociale, umanitare, editoriale realizate de grupurile de producție editorială în limbile română și maghiară. În susținerea acestei realități postul public teritorial dorește să rămână cel mai credibil și eficient mijloc de informare și formare a publicului, un vector media determinant în arealul arondat.

SCOP: Scopul Studioului Teritorial de Radio Cluj este să formeze din publicul ascultător un partener activ și reactiv, să întărească rețelele unei societăți civile cu implicări efective în viața și activitatea comunităților vizate. Strategia editorială propusă de Radio România Cluj va garanta un nivel ridicat de responsabilizare socială, va aduce o creștere permanentă a reputației acestei instituții media, o recunoaștere a standardelor profesionale, precum și o consolidare a brandului pe piața media din Transilvania.

VALORI: Prestația postului Radio România Cluj presupune cultivarea unor contacte durabile și dinamice cu membrii comunităților locale. Prezența postului public teritorial are un rol hotărâtor în afirmarea și articularea identității regionale, subregionale și a celor cu specificitate locală. Prin politica sa editorială, acțiunile întreprinse, ori participarea ca și coorganizator la alte demersuri, Radio România Cluj promovează cu consecvență principiile și valori fundamentale: credibilitatea, calitatea și independența emisiunilor, creativitatea și competitivitatea procesului editorial, respectul față de public, angajarea socială. Radio România Cluj oferă, prin preluarea unor teme corporatiste sau colaborarea cu canalele naționale ale SRR și o legătură permanentă cu prioritățile economico-sociale și culturale ale țării, respectând în același timp obiceiurile și cultura comunităților în care își desfășoară activitatea.

II. Contextul în care Studioul Teritorial de Radio Cluj își desfășoară activitatea

Studioul Teritorial de Radio Cluj, cuprinzând și două posturi locale - Radio România Antena Sibiului, respectiv Radio România Sighet, face parte din rețeaua posturilor teritoriale și are arondat un areal oficial care include 8 județe transilvane: Cluj, Alba, Bihor, Bistrița-Năsăud,

Maramureș, Sălaj, Satu Mare, Sibiu. Studioul Teritorial de Radio Cluj emite în trei limbi: română, maghiară și ucraineană, oferta editorială fiind difuzată timp de 24 de ore. Studiourile locale au „ferestre” proprii, iar în celelalte tronsoane preiau și retransmit programul emis de Radio România Cluj.

Radio România Cluj emite pentru mai multe regiuni istorice, fiecare cu specificul ei (Ardeal, Apuseni, Crișana, Maramureș). Există în areal mai multe aglomerări urbane mari – Cluj-Napoca, Sibiu, Alba Iulia, Oradea, Satu Mare, Baia Mare, Bistrița, fiecare dintre ele reprezentând capitala unei zone cu caracteristici bine conturate și acceptate de către locuitorii lor. Radio România Cluj emite programe complexe, în condițiile în care zona metropolitană Cluj este una cu pregnant caracter multicultural cu preferințe diferite.

III. Tabloul Studioului Teritorial de Radio Cluj

Studioul Teritorial de Radio Cluj este organizat pe compartimente, subordonate redactorului șef, astfel:

1. *Compartimentul Editorial:*
 - a) Grup Producție Emisiuni în limba română
 - b) Grup Producție Emisiuni în limba maghiară
2. *Compartimentul Tehnic*
3. *Compartimentul Economico-Administrativ*
4. *Studioul local Radio România Antena Sibiului*
5. *Studioul local Radio România Sighet*

În prezent, la Studioul Teritorial de Radio Cluj, sunt 105 posturi ocupate astfel:

- conducere 4
- redacția emisiunilor în limba română 39
- redacția emisiunilor în limba maghiară 20
- compartimentul tehnic 28
- compartimentul economic 14

Organigrama Studioului Teritorial de Radio Cluj este prezentată în **Anexa 1**.

III.1. Grila de programe

Grila de programe, cu emisiuni în limbile română, maghiară, ucraineană, este prezentată în **Anexa 2**. Structurarea programului din intervalul luni-vineri, urmărește o poziționare pe orizontală, iar în week-end, urmând specificul aparte al obișnuințelor de ascultare, se articulează într-un câmp vertical. Emisiunile și rubricile cuprind o plajă tematică variată, de la cele informative, la cele tip magazin, cele dedicate diferitelor genuri muzicale, respectiv cele de actualitate sportivă și de divertisment. Fiind post public, Radio România Cluj prezintă și emisiuni de nișă, apreciate de un public stratificat și fidel.

Oferta editorială, reflectată în grilele de program, este un produs în continuă dezvoltare. Repetatele schimbări operate în grilele standard au condus la decantarea unei structuri care se bazează pe rezultatele unor studii de audiență cantitative și calitative, pe concluziile unui

feedback organizat potrivit unui algoritm constant și în funcție de părerea unor specialiști avizați.

III.2. Audiență

III.2.1. Audiență înregistrată în perioada precedentă (detalii în Anexa 3):

Pe lângă măsurătorile efectuate de A.R.A., s-a derulat un studiu calitativ, în arealul urban (Cluj-Napoca), în perioada februarie-martie 2012.

Principalele concluzii derivate din acest demers complex (CATI + focus grupuri) sunt:

1. Radio România Cluj este lider de piață în urbanul mare cu un market-share de 14%.
2. Posturile publice Radio România Cluj și Radio România Actualități, respectiv Radio România Cultural, au o pondere cumulată de 24% din piață.
3. Dinamica obișnuințelor de ascultare este determinată de caracterul mozaicat al grilei (schimbările de limbă română – maghiară și invers).

Alte aspecte, în formă grafică, sunt prezentate în Anexa 3.

III.2.2. Ținte de audiență pentru perioada viitorului mandat

Față de datele ultimului val de audiență, prezentate în Anexa 3 și în Raportul de activitate al SRR pe 2011, pentru viitorul mandat, managementul studioului teritorial are sarcina de a realiza următorii indicatori de audiență:

La nivel regional:

- Daily reach: 3,4%
- Market share: 3,7%

La nivel urban:

- Daily reach: 2,9%
- Market share: 2,5%

De asemenea, se urmărește menținerea Radio România Cluj în poziția actuală ca lider de piață în Cluj-Napoca (urbanul mare, market share 14%).

III.2.3. Aria de acoperire pe fiecare frecvență pentru Studioul Teritorial de Radio Cluj (Anexa 4):

909 AM Cluj Jucu

1593 AM Oradea

1404 AM Sighetu Marmației

95,6 FM Cluj Feleac

95,4 FM Sibiu

87,9 FM Negrești Oaș

Pentru a avea o imagine mai nuanțată asupra acoperirii, trebuie să menționăm faptul că parcul actual de frecvențe nu permite o acoperire cu semnal în mai multe zone ale ariei oficiale de 8 județe transilvane. Astfel, dacă populația totală a teritoriului arondat este puțin peste 3,5 milioane de persoane, numărul celor care nu au posibilitatea de a recepta semnalul Radio România Cluj este de 700 000 de locuitori (în urban și comune mari).

Această deficiență poate fi diminuată doar prin integrarea și exploatarea unor frecvențe libere în FM, de mică putere. Ele au fost identificate, managementul studioului teritorial făcând demersurile necesare în cadrul corporației pentru a le obține.

III.3. Personalul și conducerea Studioului Teritorial de Radio Cluj

III.3.1. Personalul - Scurtă descriere a evoluției numărului de personal din cadrul Studioului Teritorial de Radio Cluj

Numărul personalului a scăzut ușor, prin evitarea angajării la plecarea unor salariați și implicarea personalului angajat pe anumite proiecte, cu diferite forme contractuale civile, pe perioade determinate de timp. Situația actuală a personalului din cadrul Studioului Teritorial de Radio Cluj este următoarea:

Total personal: 159, din care:

1. Personal/funcții de conducere - 4:
 - a. redactor șef – 1
 - b. contabil șef – 1
 - c. inginer șef – 1
 - d. redactor șef adjunct – 1
2. Personal/funcții de execuție – 101
 - a. Grupul de producție editorială în limba română – 37
 - b. Grupul de producție editorială în limba maghiară – 20
 - c. Posturi locale – 6
 - d. Departament tehnic – 24
 - e. Economic administrativ – 14
3. Personal contractual civil – 48
4. Alte categorii de personal contractual civil – 6

Nr.crt	Personal în cadrul Studioului Teritorial de Radio Cluj	Perioada			Anul curent
		31.12.2009	31.12.2010	31.12.2011	1 martie 2012
1	2	4	5	5	6
1	Total personal , din care:	172	172	172	159
2	Personal de conducere:	4	4	4	4
3	Personal de execuție, din care:	101	101	101	101
	cu contract individual de muncă, din care:	101	101	101	101
	* pe durată determinată	0	0	0	0
	* pe durată nedeterminată	101	101	101	101
4	Personal contractual civil, din care:	67	62	62	48
	* cu contracte privind cesiunea drepturilor de autor/drepturi conexe	55	60	60	42
	* cu convenții civile	12	2	2	0
	* cu convenții prestări servicii, din care:	0	0	0	6
	= persoane juridice	0	0	0	2
	= PFA-uri	0	0	0	4
5	Alte categorii de personal contractual civil, din care:	0	5	5	6
	* persoane juridice	0	0	0	0
	* PFA-uri	0	5	5	6

III.3.2. Conducerea Studioului Teritorial de Radio Cluj

Conducerea este asigurată de redactorul șef și Comitetul Director al Studioului Teritorial de Radio Cluj.

Redactorul șef adjunct coordonează activitatea următoarelor compartimente:

- a. Grup Producție Emisiuni în limba română;
- b. Grup Producție Emisiuni în limba maghiară ;
- c. Compartimentul economico-administrativ, în colaborare cu contabilul șef
- d. Compartimentul Tehnic; în colaborare cu inginerul șef
- e. Studiourile locale : Sighet și Sibiu, în colaborare cu redactorul - coordonator pe posturi locale și programe speciale

Atribuțiile redactorului șef adjunct

- organizează, coordonează și controlează activitatea sectorului de producție editorială și de emisie;
- face propuneri pentru grila de programe și asigură monitorizarea implementării acestora;
- monitorizează și raportează modul de îndeplinire a Priorităților și Obiectivelor Strategice (POS) derivate anuale din POS ale SRR pentru perioada 2010-2014;
- informează operativ redactorul șef despre disfuncționalitățile majore din procesul editorial și propune soluții de rezolvare a acestora;
- asigură respectarea standardelor Radio România Cluj în domeniul editorial și muzical;
- asigură respectarea standardelor privind administrarea sectorului new-media:
www.radiocluj.ro ;
- întocmește rapoarte periodice de activitate și răspunde de transmiterea informațiilor corecte și complete;
- participă la evaluarea personalului de execuție redacțional conform reglementărilor interne incidente;
- asigură derularea procesului de producție editorială și de emisie cu respectarea prevederilor legale incidente;
- participă la realizarea proiectelor de buget pentru derularea unor evenimente on-air/off-air;
- supraveghează permanent încadrarea în bugetul alocat pentru deplasări, acord redacțional, alte cheltuieli ale compartimentului redacțional.

III.4. Bugetul STUDIOULUI TERITORIAL DE RADIO CLUJ

Conform datelor cuprinse în bilanțul SRR au fost prevăzuți și realizați următorii indicatorii economici:

- a. Structura principalelor venituri proprii ale Studioului Teritorial de Radio Cluj

Nr.	Structura principalelor venituri proprii	Plan 2009	Realizat 31.12.09	Plan 2010	Realizat 31.12.10	Plan 2011	Realizat3 1.12.11	Planificat 2012
1	Publicitate	170.000	212.994	170.000	162.187	170.000	174.124	100.000
2	Taxa Radio	240.000	1.768.121	1.200.000	1.088.418	500.000	835.839	160.000
3	Sponsorizare	20.000	49.404	0	41.723	20.000	25.769	17.400
4	Dedicații muzic.	10.000	14.765	0	10.150	0	0	0
5	Alte venituri	-	58.448	30.000	89.667	20.000	124.349	50.000
	A. TOTAL venituri proprii	440.000	2.103.732	1.400.000	1.392.145	710.000	1.161.081	327400

b. Structura principalelor capite de cheltuieli ale Studioului Teritorial de Radio Cluj

Nr	Capitole de cheltuieli	Plan 2009	Realizat 31.12.09	Plan 2010	Realizat 31.12.10	Plan 2011	Realizat 31.12.11	Plan 2012
1	Salarii și adaosuri	4.659.564	4.587.277	4.434.353	4.472.789	4.730.050	4.841.099	4.635.862
2	Contribuții buget SRR	1.301.340	1.317.478	1.285.962	1.287.019	1.287.993	1.355.127	1.320.621
4	Ch.sociale Legea bugetului - bug SRR	0	260.498	53.242	224.989	88.800	132.095	120.000
5	Tichete de masă	209.637	191.508	209.106	192.625	201.432	200.591	207.000
14	Pregătirea profesională - buget SRR	0	2.300	0	0			
I	Ch cu personalul (1+2+4+5+14)	6.170.541	6.359.060	5.982.663	6.177.422	6.308.275	6.528.912	6.283.483
3	Colab.externi (Dr.autor)	304.668	432.562	304.668	353.047	325.868	462.440	538.240
6	Deplasări	152.744	170.908	152.744	191.940	144.000	237.959	128.000
7	Materiale	233.681	354.552	253.681	242.196	250.183	261.086	245.000
9	Ch postale si telecomunicatii	215.250	172.435	200.250	89.300	150.000	90.382	77.000
10	Ch.priv.Energie, apă, gaze	126.000	125.183	131.040	104.588	106.895	116.433	99.000
11	Lucrări,serv.exec.de terti	160.684	264.146	245.448	155.782	175.000	339.268	160.000
13	Chelt. de protocol	30.000	35.241	20.000	31.799	53.800	56.307	30.000
16	Alte cheltuieli de exploatare	60.080	411.226	63.080	825.884	124.393	193.327	127.000
II	Materiale si servicii (3+6+7+9+10+11+13+16)	1.283.107	1.966.252	1.370.911	1.994.536	1.330.139	1.757.205	1.404.240
8	Amortisment	480.000	488.300	480.000	216.580	447.663	201.284	285.000
15	Impozite și taxe	12.482	27.395	12.481	15.519	27.000	18.911	17.000
III	Alte chelt.	492.482	515.696	492.481	232.099	474.663	220.196	302.000
	B. TOTAL CHELTUIELI DE BAZA	7.946.130	8.841.008	7.846.055	8.404.057	8.113.077	8.506.314	7.989.723

c. Creanțe neîncasate la Studioul Teritorial de Radio Cluj

Explicații	31.12.2009	31.12.2010	31.12.2011
(2)	(3)	(4)	(5)
Creanțe, la sfârșitul perioadei mai vechi de 1 an	699.127 219.545	392.269,67 70.496,46	335.322 237.271

d. Evoluția ponderii veniturilor proprii în totalul veniturilor Studioului Teritorial de Radio Cluj

Nr.	Structura principalelor venituri proprii	Realizat la 31.12.09		Realizat la 31.12.10		Realizat la 31.12.11	
		Realizat la	Pondere %	Realizat la	Pondere %	Realizat la	Pondere %
1	Publicitate	212.994	10,12	162.187	11,65	174.124	14,99
2	Taxa Radio	1.768.121	84,05	1.088.418	78,18	835.839	71,96
3	Sponsorizare	49.404	2,35	41.723	3	25.769	2,22
4	Dedicații muzic.	14.765	0,70	10.150	0,73	0	0
5	Alte venituri	58.448	2,78	89.667	6,44	124.349	10,70

e. Ponderea cheltuielilor de personal în totalul cheltuielilor Studioului Teritorial de Radio Cluj (%)

Nr. crt.	Explicații	Perioada			2012 plan
		2009	2010	2011	
(1)	(2)	(3)	(4)	(5)	
1	Ponderea cheltuielilor de personal în totalul cheltuielilor Radio România Cluj	71,93%	73,50%	77,75%	78,64%

f. Ponderea cheltuielilor cu personalul contractual în totalul cheltuielilor Studioului Teritorial de Radio Cluj (%)

Nr. crt.	Explicații	Perioada			2012 plan
		2009	2010	2011	
(1)	(2)	(3)	(4)	(5)	
1	Ponderea cheltuielilor cu personalul contractual în totalul cheltuielilor Radio România Cluj	4,89%	4,20%	5,43%	6,73%

g. Evoluția cheltuielilor cu personalul în cadrul Studioului Teritorial de Radio Cluj

Nr. crt.	Explicații	Perioada			2012 plan
		2009	2010	2011	
(1)	(2)	(3)	(4)	(5)	(6)
1	1.Salarii și adaosuri	4.587.277	4.472.789	4.841.099	4.635.862
2	2.Contribuții SRR	1.317.478	1.287.019	1.355.127	1.320.621
3	4.Ch.sociale CCM	260.498	224.989	132.095	120.000
4	5.Tichete de masă	191.508	192.625	200.591	207.000
5	14.Preg. profesională SRR	2.300	0	0	0
I	I.Total Ch cu personalul	6.359.060	6.177.422	6.528.912	6.283.483

III.5. Programele

Radio România Cluj are în derulare 3 programe:

1. „Radio Cluj în viitor”, care își propune în principal:

- separarea pe criterii demografice a publicului țintă din rural și urbanul mic, respectiv urbanul mare;
- crearea unei oferte editoriale teritoriale puternice pentru zona arondată;
- utilizarea resurselor umane și materiale existente pentru lărgirea acestei oferte spre componenta multiculturală.

2. „Radio Cluj – Pol cultural” care presupune dezvoltarea sălii de spectacole prin mărirea numărului de locuri, asigurarea multifuncționalității și crearea de anexe, conform standardelor uzitate în domeniu.

3. Soluționarea situației privind sediul Radio România Cluj prin eliberarea spațiilor în care își desfășoară actualmente activitatea TVR Cluj.

III.6. PROIECTE ÎN DERULARE

La data de 01.03.2012, situația proiectelor în derulare la Radio România Cluj se prezintă conform tabelului de mai jos:

Nr. Crt.	Denumirea proiectului	Costuri pentru derularea proiectului acoperite din contribuția Studioului Teritorial de Radio Cluj	Costuri pentru derularea proiectului acoperite din alte surse atrase
(1)	(2)	(3)	(4)
	1. Proiect Radio Cluj în viitor	10.000 euro din fonduri proprii	1000-1500 euro, estimativ, din sponsorizări și reclame
	2. Proiect: amenajarea unei cabine de emisie self-realizat în proporție de 80%	5000 euro din fonduri proprii	
	3. Reconfigurarea ofertei matinale la Radio Sighet- realizat în proporție de 40%	500 lei lunar din fonduri proprii	estimăm o acoperire de 80% provenind din reclame și sponsorizări locale
	4. Studii de audiență calitative și cantitative-realizat în proporție de 60%	12.000 euro fonduri SRR	estimativ un procentaj de 10% din reclame și sponsorizări

IV. OBIECTIVE DE MANAGEMENT

Pentru următorii trei ani, managementul Studioului Teritorial de Radio Cluj și-a propus următoarele priorități și obiective specifice:

IV.1. Priorități:

- a) Realizarea indicatorilor de audiență conform cerințelor de la punctul III.2.2.;
- b) Realizarea treptată a unor cercetări calitative privind audiența posturilor care au, în prezent, o reflectare precară în sondaje;

- c) Continuarea proiectelor vizând îmbunătățirea calității sunetului pe tot parcursul producției și difuzării;
- d) Ajustarea/adaptarea permanentă a programelor/grilelor conform analizelor calitative și cantitative și a analizelor strategice interne.

IV.2. Obiective specifice:

- a) lărgirea ofertei editoriale în spectrul multicultural: apariția unui program centrat pe problematica comunităților etnice din zonă;
- b) verificarea permanentă a produselor editoriale, prin air checkuri, rapoarte și ședințe de redacție.

B. PERIOADA PENTRU CARE SE ÎNTOCMEȘTE PROIECTUL:

Proiectul întocmit de candidat se va desfășura în perioada 01.07.2012 - 31.12.2015.

C. CRITERII DE EVALUARE A PROIECTULUI

În evaluarea proiectului managerial se va urmări modul în care oferta candidatului răspunde la cerințele formulate prin caietul de sarcini.

Evaluarea proiectului se va face prin acordarea de punctaje fiecărui criteriu de evaluare. Criteriilor le sunt circumscrise, după caz, subcriterii de evaluare. Suma punctajelor acordate subcriteriilor de evaluare reprezintă punctajul acordat criteriului.

Suma punctajelor acordate criteriilor de evaluare, reprezintă punctajul acordat proiectului.

Punctajul maxim al proiectului este de: 100 puncte.

Punctajul minim pentru a fi declarat admis la etapa a doua de evaluare, interviul, este de: 80 puncte.

Rezultatul candidatului se calculează făcându-se media aritmetică a rezultatelor obținute în fiecare etapă a concursului.

Pot fi declarați admiși numai candidații care au obținut un rezultat de cel puțin: 80 puncte.

Criteriile de analiză și notare a proiectelor sunt următoarele:

- a. analiza mediului în care își desfășoară activitatea Studioul Teritorial de Radio Cluj și propuneri privind evoluția acestuia;
- b. analiza Legii 41/1994 privind organizarea și funcționarea Societății Române de Radiodifuziune și Societății Române de Televiziune, cu modificările și completările ulterioare și a altor acte normative incidente;
- c. analiza structurii organizatorice a Studioului Teritorial de Radio Cluj și propuneri de îmbunătățire a acesteia;
- d. modalități prin care pot fi îndeplinite obiectivele manageriale derivate din obiectivele specifice Studioului Teritorial de Radio Cluj.

D. STRUCTURA PROIECTULUI

În funcție de criteriile stabilite pentru evaluarea proiectului de management, proiectul trebuie să conțină obligatoriu următoarele capitole:

a. Analiza mediului în care își desfășoară activitatea Studioul Teritorial de Radio Cluj și propuneri privind evoluția acestuia

a.1. analiza mediului concurențial în care își desfășoară activitatea Studioul Teritorial de Radio Cluj;

a.2. analiza profilului demografic al beneficiarilor (ascultător, consumator al produselor culturale/artistice organizate sau susținute de RRCJ după caz) și propunerea unor programe noi pentru atragerea altor categorii de beneficiari;

b. Analiza Legii 41/1994 privind organizarea și funcționarea Societății Române de Radiodifuziune și Societății Române de Televiziune, cu modificările și completările ulterioare și a altor acte normative incidente

b.1*. analiza grilei de programe a postului Radio România Cluj din punct de vedere al respectării prevederilor Legii nr.41/1994 privind organizarea și funcționarea Societății Române de Radiodifuziune și Societății Române de Televiziune, cu modificările și completările ulterioare;

b.2. propunerea unui proiect, susținut editorial, în vederea diversificării produselor radiofonice și non-radiofonice, în acord cu reglementările legale incidente.

Notă *: Punctul b.1 va fi prezentat într-o limbă a uneia dintre comunitățile etnice căreia i se adresează emisiunile postului Radio România Cluj.

c. Analiza structurii organizatorice a Studioului Teritorial de Radio Cluj și propuneri de îmbunătățire a acesteia

c.1. propuneri privind modificarea/îmbunătățirea structurii organizatorice actuale a Studioului Teritorial de Radio Cluj;

c.2. modalități de realizare a echilibrului bugetar prin punerea în practică a unor soluții pentru reducerea/încadrarea în bugetul alocat la capitolul de cheltuieli cu personalul.

d. Modalități prin care pot fi îndeplinite obiectivele manageriale derivate din obiectivele specifice Studioului Teritorial de Radio Cluj

d.1. propunerea unor obiective manageriale derivate din obiectivele specifice Studioului Teritorial de Radio Cluj, care să susțină dezvoltarea și eficientizarea Studioului și modalități de îndeplinire a acestora.

E. ALTE PRECIZĂRI

Proiectul se depune, într-un plic sigilat, în format electronic (CD/DVD) și pe suport de hârtie, într-un singur exemplar, fără semnătură.

Pe plic se vor menționa: numele și prenumele candidatului.

Proiectul întocmit de candidat este limitat la un număr de cel mult 25 de pagini + Anexe, cu caractere Times New Roman, 12 pts, exclusiv titlurile și subtitlurile.

Proiectul va fi întocmit conform criteriilor și subcriteriilor prezentate la punctul „C. Criterii și subcriterii de evaluare a proiectului”, cu respectarea și evidențierea dispozițiilor din actele normative și reglementările interne din bibliografia recomandată la punctul F.

Candidații pot solicita informații suplimentare în vederea elaborării proiectelor de management, în baza unei cereri motivate pe care o vor adresa managerului ierarhic superior funcției de conducere pentru care se realizează selecția, iar acesta va face toate demersurile pentru furnizarea informațiilor, în termen de maxim 3 zile lucrătoare de la data solicitării.

F. Bibliografie

- Legea 41/1994, cu modificările și completările ulterioare, cap. 1,2;
- Legea audiovizualului nr. 504/2002, cu modificările și completările ulterioare;
- Decizia CNA nr. 220 din 24 februarie 2011 privind Codul de reglementare a conținutului audiovizual.

Informații despre SRR (www.srr.ro) și Studioul Teritorial de Radio Cluj (http://www.radiocluj.ro)

- Viziune, misiune, valori și principii SRR
http://www.srr.ro/RadioRomania/Documente_identitare-44
- Rezultatele activității SRR în perioada 2007-2011 – Rapoarte de activitate 2007-2011
<http://www.srr.ro/RadioRomania/rapoarte-20>
- Priorități și Obiectivelor strategice ale Societății Române de Radiodifuziune pentru perioada 2010-2014 – Hotărârea Consiliului de Administrație al SRR nr. 10/2010
<http://www.srr.ro/files/informatiipublice/Hotarari%20CA/2010/HotCA10din13.11.2010-Obiectivestrategice.pdf>
- Regulamentul privind perioada pilot a evaluării personalului de execuție, aprobat prin HCA nr. 20/2011
<http://www.srr.ro/files/informatiipublice/Hotarari%20CA/2011/ian/HotarareaCANr.20din12.01.2011Regulament.pdf>
- Regulamentul privind selecția managerilor și evaluarea managementului executiv în cadrul SRR - Hotărârea Consiliului de Administrație al SRR nr. 24 /2011
<http://www.srr.ro/files/informatiipublice/Hotarari%20CA/2011/feb/HCANr.24.pdf>

ANEXE:

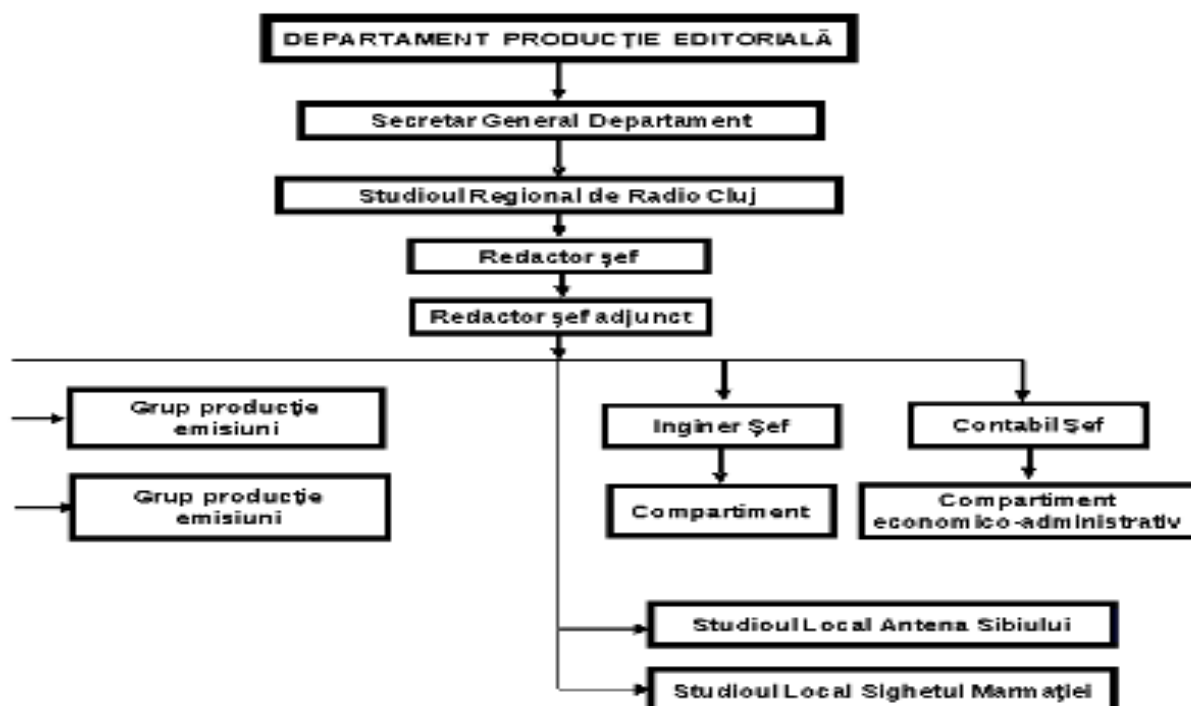
ANEXA 1 – Organigrama Studioului Teritorial de Radio Cluj

ANEXA 2 – Grila de programe

ANEXA 3 – Date despre audiență

ANEXA 4 – Aria de acoperire pentru Postul de Radio România Cluj

Organigrama Studioului Teritorial de Radio Cluj



Grila de programe

Grila Radio Cluj - toamna 2011								
Ora	LUNI	MARȚI	MIERCURI	JOI	VINERI	SĂMBĂȚĂ	DUMINICĂ	
06:00	Buna dimineata					La tine-n sat	Top 10 (R)	
07:15								
08:00	Magazinul de dimineata						Universul credintei	
09:30	Magazin tematic						La izvor de cint si dor	
10:00	De 10 ori Romania					Sesam, deschide-te	Radiomagazin duminical	
11:00	Exclusiv Magazin					Sport Club Radio		
13:15								
14:00	Exclusiv de Cluj					Top 10 Radio Cluj	Dedicatii muzicale	
15:00	Ora șlagărelor "Slagerora"							
16:00	"Kavezo" - magazin						Videkrol-Videkre	
17:00	Radiojurnal "Napora"						Teatru radiofonic	
17:30	Magazin tematic						Viața creștină	
18:00	Apelul de seara					Retrospectiva săptămânii	Peluza radio	
19:00	Radio	Magazin	Cultural	Non-Stop muzical			Incursiuni de meloman	Diligenta de Bizant
20:00							Din gradina cu flori multe	Retrospectiva culturala
21:00	Muzica populara				Non-Stop muzical			Convorbiri
22:00	Nopti cu Radio Cluj							Maraton muzical
23:00								
00:00	Nocturna	muzicala	radio	Non-Stop muzical			Super Sound	Serata Muzicală Radio ®
01:00							Diligenta de Bizant ®	
02:00	Nocturna muzicala - limba maghiara							
04:00	Muzica populara							

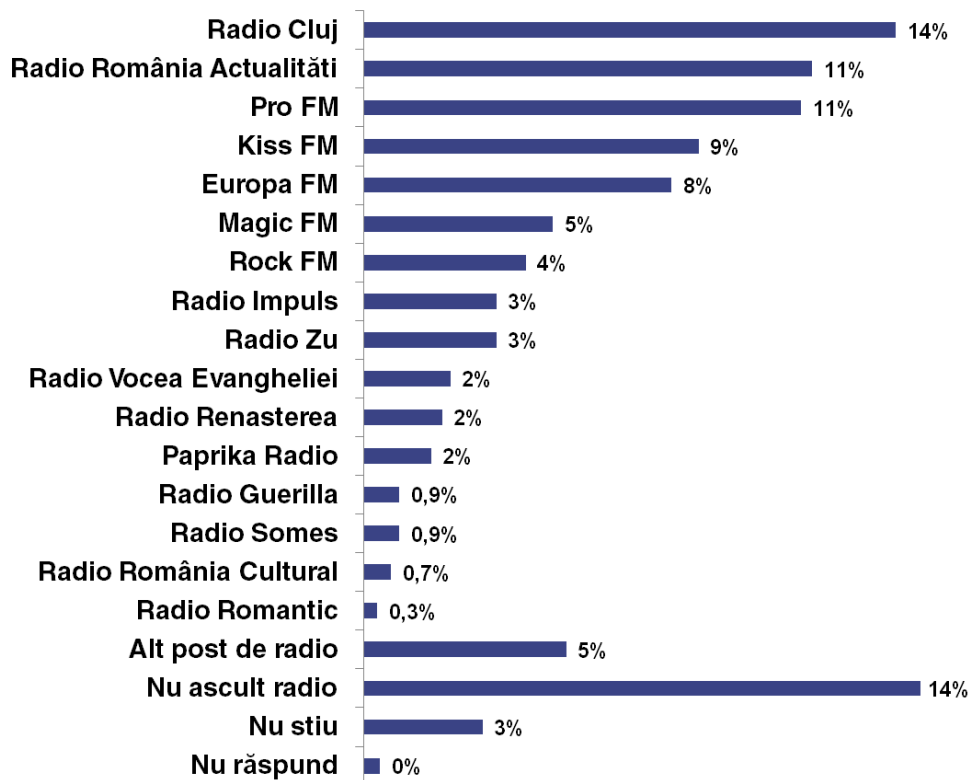
Grila Radio "Antena Sibiului" - toamna 2011							
Ora	LUNI	MARȚI	MIERCURI	JOI	VINERI	SĂMBĂȚĂ	DUMINICĂ
06:00						La tine-n sat	Top 10 (R)
07:15	Buna dimineata					România de nota 10	Aparatorii gliei
08:00	Magazinul de dimineata						Universul credintei
09:30	Magazin tematic						La izvor de cânt si dor
10:00	De 10 ori Romania					Sesam, deschide-te	Radiomagazin duminical
11:00	Sibiu, azi					Sport Club Radio	
13:15						Carte de vizită	
14:00	Hai, acasă!					Top 10 Radio Cluj	Dedicatii muzicale
15:00						Ora șlagărelor "Slagerora"	
16:00	Întâlniri sibiene					"Kavezo" - magazin	Videkrol-Videkre
17:00						Radiojurnal "Napora"	Teatru radiofonic
17:30						Magazin tematic	Viața creștină
18:00	Apelul de seară					Retrospectiva săptămânii	Peluza radio
19:00	Radio	Magazin	Cultural			Incursiuni de meloman	Diligenta de Bizant
20:00						Din gradina cu flori multe	Retrospectiva culturala
21:00	Muzica populara				Non-Stop muzical		Convorbiri
22:00	Nopti cu Radio Cluj					Maraton muzical	Teatru radiofonic
23:00							
00:00	Nocturna	muzicala	radio			Super Sound	Serata Muzicală Radio ®
01:00						Diligenta de Bizant ®	
02:00	Nocturna muzicala - limba maghiara						
04:00	Muzica populara						

Grila Radio Sighet - toamna 2011

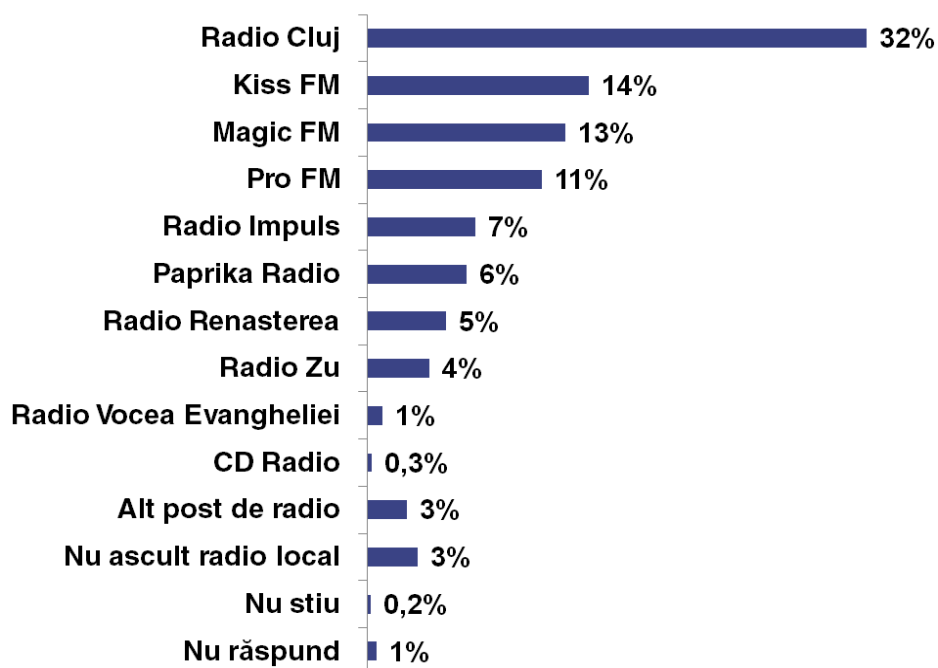
Ora	LUNI	MARȚI	MIERCURI	JOI	VINERI	SĂMBĂȚĂ	DUMINICĂ
06:00	Buna dimineata Sighet						
08:00	Magazinul de dimineata						Universul credintei
09:30	Magazin tematic						La izvor de cint si dor
10:00	De 10 ori Romania					Sesam, deschide-te	Radiomagazin duminical
11:00	Exclusiv Magazin					Sport Club Radio	
13:15						Carte de vizită	
14:00	Radio Sighet multicultural					Top 10 Radio Cluj	Dedicatii muzicale
15:00	Ora șlagărelor "Slagerora"						
16:00	"Kavezo" - magazin						Videkrol-Videkre
17:00	Radiojurnal "Napora"						Teatru radiofonic
17:30	Magazin tematic						Viața creștină
18:00	Apelul de seara					Retrospectiva săptămânii	Peluza radio
19:00	Rondul de seară						
20:00							
21:00	Emisiunea în limba germană (reluare)					Maraton muzical	Convorbiri

Cercetare I.R.E.S. în municipiul Cluj-Napoca, feb. – mar. 2012

Care este postul de radio pe care îl ascultați cel mai des?



Care este postul local preferat?



Radio România Cluj – rețeaua FM



Radio România Cluj – rețeaua AM

